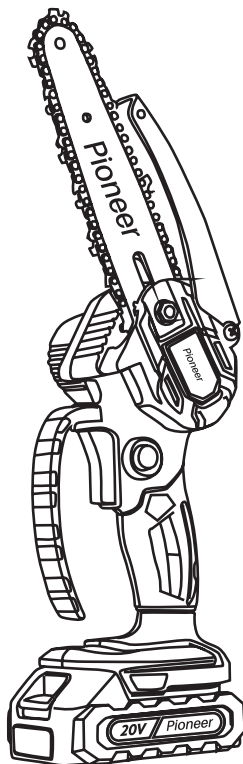


Pioneer

**РУКОВОДСТВО
ПОЛЬЗОВАТЕЛЯ**



Пила цепная аккумуляторная

BCS-2015-11C

Уважаемый покупатель!

Благодарим Вас за выбор продукции, выпускаемой под торговой маркой **PIONEER**. Мы рады предложить вам изделия, разработанные и изготовленные в соответствии с высокими требованиями к качеству, функциональности и дизайну. Мы уверены, что вы будете довольны приобретением изделия нашей фирмы.

Перед началом эксплуатации прибора внимательно прочитайте данное руководство, в котором содержится важная информация, касающаяся вашей безопасности, а также рекомендации по правильному использованию прибора и уходу за ним.

Позаботьтесь о сохранности настоящего Руководства, используйте его в качестве справочного материала при дальнейшем использовании прибора.

СОДЕРЖАНИЕ

НАЗНАЧЕНИЕ	4
МЕРЫ ПРЕДОСТОРОЖНОСТИ И БЕЗОПАСНОСТИ	4
КОМПЛЕКТАЦИЯ.....	13
УСТРОЙСТВО ПИЛЫ.....	13
ЗАРЯДКА АККУМУЛЯТОРНОГО БЛОКА.....	14
СБОРКА И ПОДГОТОВКА К ЭКСПЛУАТАЦИИ	14
ЭКСПЛУАТАЦИЯ.....	16
ЧИСТКА И ТЕХНИЧЕСКОЕ ОБСЛУЖИВАНИЕ	18
ХРАНЕНИЕ	19
ТРАНСПОРТИРОВКА.....	20
БЕЗОПАСНАЯ УТИЛИЗАЦИЯ.....	20
ТЕХНИЧЕСКИЕ ХАРАКТЕРИСТИКИ.....	21
ИНФОРМАЦИЯ О СЕРТИФИКАТЕ СООТВЕТСТВИЯ.....	22
СЕРВИСНОЕ ОБСЛУЖИВАНИЕ	22
УСЛОВИЯ ГАРАНТИЙНЫХ ОБЯЗАТЕЛЬСТВ.....	23
ГАРАНТИЙНЫЙ ТАЛОН	25

ПРИМЕЧАНИЕ:

Все изображения в данном руководстве приведены в качестве примеров, реальное изделие может отличаться от изображения.

НАЗНАЧЕНИЕ

Аккумуляторная цепная пила предназначена для личного использования в домашнем или приусадебном хозяйстве для расчистки зарослей кустарника, обрезки веток деревьев и кустарников диаметром до 130 мм.

Цепная пила предназначена исключительно для распиливания древесины. Не используйте ее, например, для резки пластика или пористого бетона.

Аккумуляторная цепная пила предназначена только для бытового применения. Пила не предназначена для применения в общественных парках, скверах, на спортивных площадках, в лесном хозяйстве или для другого промышленного или коммерческого использования.

Использование пилы в любых других целях, не предусмотренных настоящим руководством, является нарушением условий безопасной эксплуатации и прекращает действие гарантийных обязательств поставщика. Выход из строя при использовании пилы не по назначению не подлежит ремонту по гарантии.

Производитель и поставщик не несут ответственности за повреждения и ущерб, возникшие в следствие использования пилы не по назначению.

МЕРЫ ПРЕДОСТОРОЖНОСТИ И БЕЗОПАСНОСТИ



Поскольку электропила является инструментом для пиления древесины с высокой скоростью движения пильной цепи, должны быть предприняты специальные меры предосторожности для того, чтобы

снизить вероятность возникновения несчастных случаев. Беспечность или неправильное использование электропилы может стать причиной серьезных травм.

Перед началом использования пилы внимательно ознакомьтесь с изложенными здесь инструкциями по безопасности при использовании электроинструмента и строго выполняйте их в дальнейшем.

Во время использования электроинструмента соблюдайте все требования по безопасности и прочие нормативы, в том числе не нарушайте запреты на проведение шумных работ в неполаженное время, установленные в вашей местности.



Несоблюдение мер безопасности может привести к серьезным травмам вплоть до летального исхода, порче имущества, поражению электрическим током или пожару.

Требования электробезопасности

Перед подключением электроинструмента к электросети убедитесь, что напряжение, указанное на маркировке адаптера питания, совпадает с напряжением электросети. При подключении адаптера к электросети запрещается использовать какие-либо переходники.

Во избежание поражения электрическим током перед подключением адаптера к электросети следует убедиться, что адаптер и его вилка, а также шнур и вилка удлинителя (при его использовании) не имеют повреждений, кроме того, следует убедиться в том, что розетка исправна и не имеет повреждений.

Бережно обращайтесь с шнуром адаптера питания. Запрещается переносить адаптер за шнур питания.

Следите, чтобы шнур адаптера питания не соприкасался с горячими поверхностями или острыми предметами. Запрещается сильно сгибать или пережимать шнур. Не располагайте шнур адаптера питания там, где он может быть поврежден, проколот, разрезан. Держите шнур адаптера питания и удлинитель на безопасном расстоянии от движущихся частей. Не допускайте повреждения изоляции шнура адаптера питания.

При наличии повреждений адаптера питания, его вилки, либо розетки электропитания их использование категорически запрещается.

Запрещается прикасаться к адаптеру питания, его вилке или к шнуру и вилке питания удлинителя (при его использовании) мокрыми руками.



Цепная пила и адаптер питания не имеет защиты от проникновения влаги. Запрещается эксплуатировать или оставлять пилу и адаптер питания под дождем или в помещениях с высокой влажностью (например, в ванной комнате, в сырых подвальных помещениях), в непосредственной близости от душа, ванны, умывальника, кухонной раковины, бассейна, других емкостей с водой или источников влаги. Зарядное устройство следует эксплуатировать в сухом закрытом помещении.

При использовании адаптера питания вне помещения используйте удлинитель, предназначенный для использования на улице, – это снижает риск поражения электрическим током.

Берегите адаптер питания от воздействия высоких температур, масла или химикатов.

Следует размещать шнур адаптера питания таким образом, чтобы о него не могли

споткнуться люди, в противном случае люди могут получить травмы, а зарядное устройство – повреждения

Требования к оператору

Подходите к использованию электроинструмента ответственно, во время работы будьте бдительны, руководствуйтесь здравым смыслом и всегда внимательно следите за тем, что вы делаете.

Во время работы будьте внимательны и ни в коем случае не отвлекайтесь, чтобы не потерять контроль над электроинструментом. Не позволяйте осведомленности, полученной в результате частого использования инструментов, заставить вас расслабиться и игнорировать принципы техники безопасности. Неосторожное действие может привести к серьезным травмам в течение доли секунды.

Оператор инструмента перед началом работы должен внимательно прочитать и понять настоящее руководство или получить надлежащий инструктаж по безопасной эксплуатации электропилы. Без надлежащего инструктажа работник может не осознавать всех рисков, которые могут возникать при обращении с инструментом, что может привести к опасным и фатальным ситуациям, а также ущербу собственности.

Оператор электропилы должен быть в хорошей физической форме и ясном состоянии ума.

- Запрещается эксплуатировать инструмент лицам с ограниченными физическими, умственными или сенсорными возможностями.
- Работу с электропилой следует выполнять отдохнувшим.

- Категорически запрещается эксплуатировать устройство в состоянии алкогольного или наркотического опьянения либо под воздействием медицинских препаратов, снижающих ясность восприятия или скорость реакции.
- Работу с электропилой могут выполнять лица, достигшие необходимого для таких работ возраста по закону, действующему на территории эксплуатации электропилы.

Не работайте в одиночку. Убедитесь, что у вас есть звуковой и визуальный контакт с другим человеком, который в случае необходимости сможет сразу прийти на помощь.

Требования к рабочей одежде и защитному инвентарю

Во время эксплуатации электропилы волосы длиннее уровня плеч должны быть собраны, т.к. длинные волосы может затянуть цепью инструмента, что может привести к серьезным травмам. По той же причине не следует во время работы с инструментом носить шарфы и украшения.



Во время распиливания древесины или обрезки веток стружка и ветки могут разлетаться в разные стороны, что может быть травмоопасно, поэтому во время эксплуатации электропилы следует носить защитные очки.

Во время работы с инструментом следует носить закрытую одежду из плотного прочного материала с длинными рукавами, длинные брюки, в противном случае можно получить травмы, например, можно случайно ободраться о сучок.

Носите прочную обувь на нескользящей подошве для большей устойчивости. Не работайте с устройством босиком или в открытой обуви.



Наденьте прочные защитные перчатки. Перчатки снижают передачу вибрации на ваши руки. Продолжительное воздействие вибрации может вызвать онемение пальцев и другие заболевания. Работа в перчатках и контроль над теплотой рук снижает риск развития болезней. При появлении каких-либо симптомов заболеваний сразу же обратитесь к врачу.

Уровень вибрации зависит от области применения пилы, свойств и качества используемых насадок и материалов. Чтобы защитить себя от негативного воздействия вибрации, своевременно осуществляйте техническое обслуживание инструмента, делайте регулярные перерывы в работе, используйте качественные и острые насадки, держите руки в тепле.

Во время эксплуатации электропилы может подниматься пыль, которая может вызывать аллергические реакции. Для предотвращения вдыхания древесной пыли или испарений следует использовать маску-респиратор.

Если имеются устройства для подключения пылесборника или вытяжки, убедитесь, что они подсоединены и правильно используются. Использование пылесборника снижает вероятность возникновения рисков, связанных с пылью.



Пила во время работы издает достаточно сильный шум, который при длительном воздействии может негативно сказаться на органах слуха и даже привести к потере слуха. При работе надевайте защитные наушники.

Меры безопасности в зоне проведения работ

Рабочее место должно быть чистым и хорошо освещенным. Захламленное помещение и плохое освещение могут стать причиной несчастных случаев. Уберите также все предметы, на которые цепная пила может наткнуться в процессе пиления.



Посторонние люди, дети и животные не осознают угроз, которые исходят от работающего электроинструмента или разлетающихся веток, поэтому могут серьезно пострадать при нахождении рядом с местом проведения работ.



Во время эксплуатации инструмента необходимо следить, чтобы посторонние, дети и животные находились на безопасной дистанции от зоны проведения работ. Не допускайте посторонних, детей или животных ближе, чем на 15 метров к зоне проведения работ.

Запрещается оставлять электропилу без присмотра.

Детям запрещается играть с электропилой. Запрещается использовать электроинструмент в помещении, где присутствуют взрывоопасные вещества, воспламеняющиеся жидкости, газы и порошки. Во время работы электроинструмента могут появляться искры, что в присутствии взрывоопасных или воспламеняющихся веществ может спровоцировать взрыв или возгорание.

Дополнительные инструкции по технике безопасности для цепной электрической пилы

Запрещается использовать инструмент не по его прямому назначению.

Цепная пила предназначена для пиления исключительно древесины. Запрещается пилить ей другие материалы.

Цепная пила должна использоваться исключительно с оригинальной цепью, предназначенной для пиления древесины.

Данная модель предназначена для пиления веток деревьев и кустарников диаметром до 130 мм. Запрещается пилить ей более крупные ветки или стволы, это может привести к повреждению инструмента.

Не допускайте случайного включения устройства. Прежде чем установить аккумуляторную батарею, поднимать или переносить инструмент, убедитесь, что переключатель находится в выключенном положении. Переноска электроинструмента с пальцем на выключателе или установка аккумуляторной батареи на инструмент с включенным выключателем может привести к несчастному случаю.



Во время запуска пилы цепь пилы не должна ни с чем контактировать, в противном случае при включении инструмент может отскочить, что может привести к травме. Когда пила работает держите все части тела подальше от цепи.

Оператор инструмента должен быть сконцентрирован на работе. Если оператор споткнется или упадет, это может привести к серьезным травмам.

Работать следует спокойно, осторожно, внимательно.

Эксплуатация пилы допускается только, если вы устойчиво стоите на твердой и ровной поверхности. Запрещается пользоваться пилой стоя на лестнице, находясь на дереве и в прочих ненадежных положениях, а также на скользких поверхностях, из-за чего вы можете упасть и потерять контроль над пилой. При необходимости работы на высоте следует использовать подъемник или безопасную платформу.

Во время использования электроинструмента не тянитесь. Всегда сохраняйте устойчивое положение и равновесие. Это позволит лучше управлять электроинструментом в непредвиденных ситуациях.

Запрещается пилить что-либо на высоты выше уровня плеч! Запрещается во время пиления наклоняться вперед или отклоняться назад!

Запрещается использовать пилу на вытянутых руках.

Запрещается эксплуатировать электропилу в условиях плохой освещенности и видимости.

Во время работы следует обращать внимание на препятствия.

Будьте осторожны, если идете с пилой назад, чтобы не споткнуться обо что-либо.

При появлении усталости оператор должен сделать перерыв, чтобы отдохнуть.

При необходимости высоко держать инструменты время работы должно быть непродолжительным, следует регулярно делать перерывы на отдых.

Всегда крепко держите пилу и ни в коем случае не выпускайте работающую пилу из рук во время ее эксплуатации!

Крепкий захват поможет Вам не терять контроль над пилой.



Следите, чтобы руки и ноги не располагались вблизи рабочих режущих органов.

Всегда сохраняйте безопасную дистанцию относительно других людей, которые работают вместе с Вами.

Соблюдайте особую осторожность, когда Вы меняете направление движения.

Соблюдайте особую осторожность, когда Вы работаете в стесненных условиях (в ограниченном пространстве).

Пилу следует всегда использовать на максимальной скорости.

Перед распилом надежно закрепляйте пиломатериал на козлах. При попытке удерживать материал рукой, корпусом или ногами вы не обеспечите достаточной устойчивости детали, в результате вы можете потерять контроль над инструментом.

При спиливании деревьев и веток соблюдайте особенную осторожность, так как может произойти зажатие пильной цепи, отскок пилы, потеря равновесия.

При обрезке зажатых и напряженных веток и сучьев будьте готовы к тому, что они могут отскочить после ослабления напряжения.

Никогда не стойте на стволе дерева, производя обрезку ветвей.

Во время обрезки ветвей, пилу необходимо поддерживать вдоль ствола дерева. Не производите обрезку кончиком шины.

При работе на склонах, работайте спиной к склону.

Перед проведением работ по техническому обслуживанию и ремонту отсоедините от пилы аккумуляторную батарею.

Следуйте рекомендациям изготовителя и инструкциям по техническому обслуживанию для пильной цепи.

Используйте направляющие шины и цепи, разрешенные заводом-изготовителем.

Работайте только в дневное время или при хорошем искусственном освещении.

При необходимости переместиться на другое место следует выключить двигатель пилы и извлечь батарейный блок. Во время переноски пилы ее следует удерживать ее носом шины вниз.

ВНИМАНИЕ!

Никогда не переносите электропилу с движущейся цепью.

Электропилу разрешается передавать или давать во временное пользование (напрокат) только тем лицам, которые хорошо знакомы с данной моделью и обучены обращаться с ней. При этом обязательно должна прилагаться инструкция по эксплуатации.

Не начинайте работать, не подготовив рабочую зону и не определив беспрепятственный путь на случай эвакуации.

ВНИМАНИЕ!

При неблагоприятной погоде (дождь, снег, лед, ветер, град) рекомендуется отложить проведение работ – существует повышенная опасность несчастного случая!

Техническая безопасность

Не вносите изменения в конструкцию устройства. Производитель и поставщик снимают с себя ответственность

за возникшие в результате этого последствия (травмы и повреждения изделия).

Всегда руководствуйтесь здравым смыслом. Невозможно предусмотреть все ситуации, которые могут возникнуть перед Вами. Если Вы в какой-либо ситуации почувствуете себя неуверенно, обратитесь за советом к специалисту: дилеру, механику авторизованного сервисного центра, опытному пользователю.

Электрическая цепная пила имеет ряд конструктивных особенностей, которые, хотя и снижают опасность отдачи, тем не менее, не устраняют ее.

ВНИМАНИЕ!

Пользователь электропилы не должен полностью полагаться только на эти конструктивные особенности. Следует соблюдать все меры предосторожности и правила техники безопасности, изложенные в настоящей инструкции по эксплуатации, чтобы избежать отскока и других ситуаций, способных привести к серьезным травмам

Эксплуатация и техническое обслуживание

Запрещается прикладывать силу к электроинструменту. Следует правильно подбирать электроинструмент для выполнения конкретной задачи. Правильно подобранный электроинструмент позволяет выполнить работу лучше и безопаснее с производительностью, на которую он рассчитан.

Запрещается использовать электроинструмент с неисправным переключателем питания. Любой электроинструмент с неисправным выключателем опасен и должен быть отремонтирован.



Перед регулировкой, установкой и снятием насадок, чисткой или уборкой электроинструмента на хранение всегда отключайте его от источника питания и извлекайте аккумуляторную батарею. Превентивные меры предосторожности снижают риск случайного включения электроинструмента.

Храните электроинструменты в местах вне доступа детей и не позволяйте лицам, не знакомым с работой такого инструмента или не прочитавшим данные инструкции, пользоваться им. Электроинструмент опасен в руках неопытных пользователей.

Регулярно и перед каждым использованием осматривайте электроинструмент, чтобы убедиться в отсутствии разрегулировки или заедания движущихся узлов или каких-либо повреждений, в том числе шнура и вилки питания. Во избежание несчастных случаев и травм запрещается использовать неисправный прибор, в том числе с поврежденным шнуром питания, неисправными защитными и блокировочными устройствами или изношенными деталями.

Режущая оснастка всегда должна быть острой и чистой. Надлежащее обращение с режущим инструментом, имеющим острые режущие кромки, делает его менее подверженным деформациям, что позволяет лучше управлять им.

Используйте электроинструмент, принадлежности и насадки в соответствии с данными инструкциями и в целях, для которых они предназначены, учитывая при этом условия и вид выполняемой работы. Использование электроинструмента не по назначению может привести к возникновению опасной ситуации.

Пильная цепь остро заточена, поэтому во время чистки и технического обслуживания следует соблюдать осторожность и носить защитные перчатки.

Чистку, обслуживание и ремонт электропилы и зарядного устройства следует выполнять только так, как описано в настоящем руководстве.

Для очистки устройства не используйте острые предметы, агрессивные вещества, абразивные чистящие средства, напор воды. Это может привести к повреждению и некорректной работе компонентов инструмента, насадок, батарейного блока, зарядного устройства и их защитных механизмов, что может привести к травмам, поражению электрическим током и ущербу собственности.

Проверка безопасности инструмента

Инструмент можно эксплуатировать только после проверки его безопасности, в ходе которой следует убедиться в следующем:

- электропила не имеет повреждений;
- электропила чистая и сухая;
- все рукоятки, крепления и предохранительные приспособления находятся на месте и в исправном состоянии;
- элементы управления исправны и не были изменены;
- клавиша выключателя питания (7) и кнопка разблокировки выключателя (8) (см. раздел «Устройство инструмента») должны перемещаться свободно, без приложения усилий, а при отпускании должны быстро автоматически возвращаться в нейтральное положение;

- клавиша выключателя питания (7) должна оставаться заблокированной до тех пор, пока не будет нажата кнопка разблокировки выключателя (8);
- рукоятки пилы должны быть сухими, чистыми и прочно закрепленными на пиле.
- направляющая шина с цепью правильно установлена и цепь натянута с необходимым усилием;
- используются только оригинальные, рекомендованные производителем для этого инструмента аксессуары;
- аксессуары правильно установлены.

ВНИМАНИЕ:

Если инструмент не отвечает критериям безопасности, его детали могут работать некорректно, а защитные механизмы не срабатывать, что увеличивает риски серьезных или даже фатальных травм.

Допускается эксплуатировать только исправный инструмент, не имеющий повреждений.

Если электропила влажная или грязная, следует провести ее чистку и вытереть насухо или подождать, когда она высохнет естественным путем.

Запрещается вставлять какие-либо предметы в отверстия электропилы.

Допустимо использование только оригинальных аксессуаров, рекомендованных производителем, в соответствии с руководством по эксплуатации электропилы и руководством по эксплуатации используемого аксессуара.

При появлении сомнений по поводу исправности пилы или ее совместимости с тем или иным аксессуаром следует

обратиться в авторизованный сервисный центр.

Перед подключением инструмента к электросети отсоедините от него любые ключи и инструменты настройки.

Ремонт

Электропила, насадки, аккумулятор и зарядное устройство не должны обслуживаться пользователем. Если электропила, насадка, аккумулятор или зарядное устройство повреждены или неисправны, следует обратиться в авторизованный сервисный центр.

Запрещается разбирать, вносить изменения в конструкцию или ремонтировать самостоятельно неисправную электропилу или зарядное устройство. Неквалифицированный ремонт может привести к неисправности электроинструмента, поражению электрическим током, травмам или пожару.

Для диагностики и ремонта, в том числе для замены шнура питания, следует обращаться в авторизованные сервисные центры производителя. Для ремонта электроинструмента можно использовать только оригинальные запчасти.

Безопасное обращение с аккумуляторными батареями

Для зарядки аккумуляторных батарей следует использовать только то зарядное устройство, которое поставляется в комплекте. Запрещается использовать другие зарядные устройства других производителей или того же производителя для других моделей, т.к. при использовании неподходящего зарядного

устройства возможно возгорание или выход батареи из строя.

Во время зарядки зарядное устройство и батарея могут быть теплыми на ощупь. Это нормально и не является показателем наличия неисправности.

Допустимо использовать только те блоки аккумуляторных батарей, которые предназначены для данного конкретного электроинструмента, в противном случае возможны возгорание и травмы.

Следуйте всем инструкциям по зарядке и заряжайте аккумулятор при температуре не ниже +5°C и не выше +30°C. Неправильная зарядка или температура, выходящая за пределы указанного диапазона, могут повредить аккумулятор и повысить риск возгорания.

Аккумуляторные батареи не подлежат самостоятельному обслуживанию. Обслуживание аккумуляторных батарей должно выполняться только в авторизованном сервисном центре.

Запрещается вскрывать аккумуляторный блок и вносить какие-либо изменения в аккумуляторную батарею.



Запрещается подвергать аккумуляторы воздействию высоких температур или

влажности, запрещается оставлять устройство со встроенным аккумулятором под воздействием прямых солнечных лучей, вблизи источников тепла, влаги или открытого огня.

В случае повреждения или вследствие ненадлежащего обращения с устройством встроенный аккумулятор может начать выпускать пары, которые могут оказывать раздражающее воздействие на органы дыхания. В этом случае немедленно обеспечьте проветривание

помещения и при возникновении жалоб обратитесь за медицинской помощью.

Если батареи не используются, их следует хранить на расстоянии от металлических предметов, например канцелярских скрепок, монет, ключей, гвоздей, винтов и прочих мелких металлических предметов, которые могут соединить две клеммы батарей. Замыкание клемм батарей может вызвать возгорание или вытекание электролита.

При неправильном использовании или хранении аккумуляторных батарей из них может вытечь электролит. Запрещается прикасаться руками к электролиту, следите, что он не попал в глаза, т.к. электролит вызывает ожоги. Если это произошло, промойте глаза большим количеством воды и обратитесь за медицинской помощью.

Запрещается оставлять включенное зарядное устройство без присмотра.

Детям запрещается играть с зарядным устройством.

Несоблюдение мер предосторожности и безопасности может привести к неисправности прибора, травмам, ожогам, поражению электрическим током, короткому замыканию или пожару.

Производитель не несет ответственности за любые последствия, возникшие вследствие неправильного использования прибора, использования его не по назначению или несоблюдения мер предосторожности и безопасности.

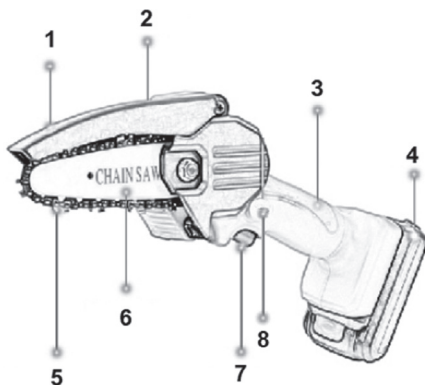
КОМПЛЕКТАЦИЯ

Откройте коробку и убедитесь, что все комплектующие имеются в наличии в исправном состоянии:

- пила;
- направляющая шина 4 дюйма;
- направляющая шина 6 дюймов;
- пильная цепь для шины 4 дюйма;
- пильная цепь для шины 6 дюймов;
- 2 аккумуляторных блока;
- зарядное устройство;
- руководство по эксплуатации;
- гарантийный талон.

Уберите упаковочные материалы подальше от детей, пластиковые пакеты могут быть для них опасны (опасность задохнуться).

УСТРОЙСТВО ПИЛЫ



1. Защитный экран
2. Светодиодный фонарь
3. Рукоятка
4. Аккумуляторный блок
5. Цепь
6. Направляющая шина
7. Клавиша включения
8. Кнопка разблокировки клавиши включения

ЗАРЯДКА АККУМУЛЯТОРНОГО БЛОКА

Аккумулятор отгружается с фабрики частично заряженным. Перед тем как приступить к эксплуатации пилы, следует полностью зарядить аккумуляторный блок.

ВНИМАНИЕ:

Не следует полностью расходовать заряд батареи или заряжать аккумуляторный блок слишком долго, это сократит срок службы аккумуляторного блока.

Если пила не используется, аккумуляторный блок следует заряжать раз в месяц. Батарею следует заряжать в сухом помещении при рекомендуемой температуре от +10°C до +22°C.

Убедитесь, что аккумуляторный блок сухой и чистый. Убедитесь, что клавиша включения инструмента не нажата. Затем присоедините штекер зарядного устройства к соответствующему отверстию аккумуляторного блока и присоедините зарядное устройство к электросети.

Во время зарядки аккумуляторного блока индикатор зарядного устройства горит красным. Когда батарея полностью зарядится, индикатор зарядного устройства станет гореть зеленым.

Обычно аккумуляторный блок полностью заряжается приблизительно за 2-3 часа. Когда аккумуляторный блок полностью зарядится, отключите зарядное устройство от электросети и отсоедините его от аккумуляторного блока.

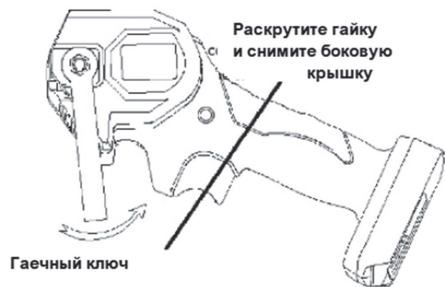
СБОРКА И ПОДГОТОВКА К ЭКСПЛУАТАЦИИ

ВНИМАНИЕ:

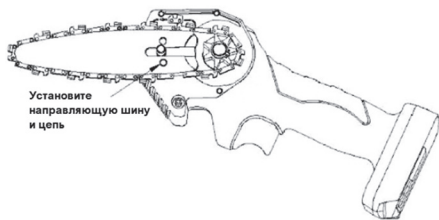
Включение и использование неправильно собранной цепной пилы может привести к тяжелым последствиям. Цепная пила может эксплуатироваться, только будучи надежно, правильно и полностью собранной. Поэтому до начала сборки внимательно и полностью прочитайте данный раздел. Выполняйте порядок сборки, закрепите все детали, как указано далее. Используйте дополнительный инструмент, если он указан ниже.

Во время сборки и разборки аккумуляторный блок должен быть отсоединен от пилы.

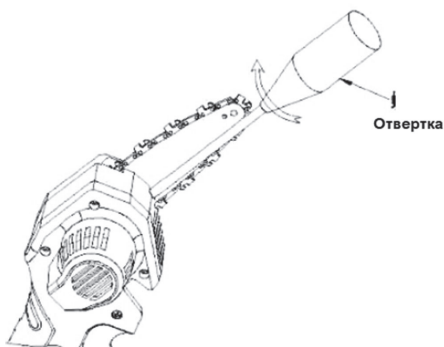
Во избежание травмы во время сборки и дальнейшей эксплуатации пилы надевайте защитные кожаные перчатки. При обращении с цепью перчатки всегда должны быть на руках.



- Положите пилу на ровную горизонтальную поверхность. Гаечным ключом открутите против часовой стрелки крепежную гайку боковой крышки и снимите крышку.



- С помощью отвертки отверните против часовой стрелки винт регулировки натяжения цепи (см. рисунок ниже).
- Установите направляющую шину и цепь. При этом одно из отверстий в направляющей шине должно быть одето на шток механизма регулировки натяжения цепи.
- Проконтролируйте, что направляющие цепи попадают в паз направляющей шины. При необходимости направляйте их в паз.
- Установите обратно крышку и закрутите гайку. Не затягивайте крепежную гайку, т. к. вам еще предстоит натянуть цепь.



- С помощью отвертки натяните цепь. Поворачивайте отвертку по часовой стрелке, чтобы натянуть цепь. Чтобы ослабить натяжение цепи, поворачивайте отвертку против часовой стрелки.

Если цепь натянута правильно, то она плотно прилегает к нижнему краю шины и при этом ее легко передвигать рукой.

- После того, как цепь будет натянута правильно, затяните по часовой стрелке крепежную гайку боковой крышки.

ЭКСПЛУАТАЦИЯ

Проверка перед запуском

Перед каждым включением пилы необходимо выполнить ее тщательную проверку:

- проверьте, что пила правильно и надежно собрана, нет разболтавшихся элементов;
- убедитесь, что нет повреждений инструмента или аккумуляторного блока;
- убедитесь, что клавиша включения исправна;
- убедитесь, что инструмент и его рукоятки чистые и не испачканы маслом;
- убедитесь, что цепь правильно натянута;
- убедитесь, что защитный экран правильно установлен.

Запуск и выключение

Нажмите на кнопку разблокировки клавиши включения и не отпуская кнопку нажмите и удерживайте клавишу включения, чтобы включить пилу. Одновременно с электродвигателем включится светодиодный фонарь подсветки рабочей зона.

Отпустите клавишу включения. Пила выключится, светодиодный фонарь погаснет.

ВНИМАНИЕ:

Перед тем как положить пилу, ее следует выключить.

Правильное рабочее положение

Перед тем как приступить к работе с цепной пилой, следует изучить технику ее применения. Необходимо пройти обучение. Дальнейшие рекомендации служат дополнением к базовому обучению. Не следует использовать цепную пилу, если вы не уверены в своих силах и навыках, это опасно.

Стойте обеими ногами устойчиво на земле.

Запрещается работать на неустойчивых платформах, на лестнице, на дереве.

Запрещается пилить на уровне выше плеч.

Запрещается далеко нагибаться или тянуть руки.

До начала работы уберите все препятствия из-под ног, чтобы случайно не споткнуться о них.

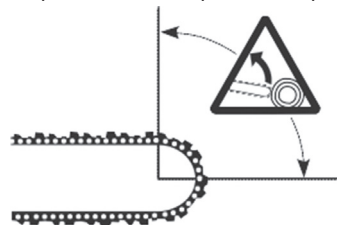
Следует работать только в сухую погоду в условиях хорошего освещения.

Следует носить защитные одежду, обувь, перчатки, каску и наушники.

Пилу следует крепко держать в руке.

Риск отскока

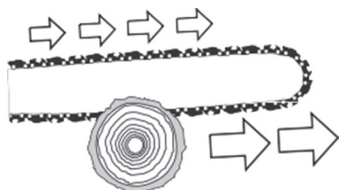
Отскок происходит, если верхний край или нос шины соприкасается с древесиной или другим твердым предметом. Цепную пилу отбрасывает с большой силой назад и вверх, что может привести к чрезвычайно серьезным травмам.



Во избежание таких инцидентов во время работы не допускайте, чтобы указанная выше часть шины соприкасалась с древесиной или другим твердым предметом.

Максимально надежно предотвратить отскок может только правильная техника работы и внимательность оператора.

Техника пиления



Пиление выполняется нижней стороной пильной шины сверху-вниз.

Пильная цепь передвигает при этом инструмент вперед по направлению от оператора. При этом передний край корпуса пилы образует опору, которая принимает на себя силы, возникающие во время пиления ветки дерева.

Заранее включайте пилу. Цепь должна быть в движении, когда она прикасается к дереву.

Пилить можно только дерево или деревянные предметы. Во время работы убедитесь, что на рабочем месте нет камней или гвоздей, которые могут повредить цепь пилы.

Избегайте контакта работающей пилы с проволоочной оградой или землей. Когда производите обрезку ветвей, не пилите кончиком шины.

Будьте внимательны во время работы, так как пеньки деревьев, корни, ямы или кочки могут быть причиной вашего падения.

Производите пиление всегда только острой цепью. При пилении острой цепью опилки вылетают крупными хлопьями, если опилки из-под цепи вылетают мелкие или в виде мелкодисперсной пыли, то цепь следует заточить.

ВНИМАНИЕ!

Ветви, которые подпирают дерево или находятся под механическим напряжением, могут заклинить пильную цепь в древесине, что может привести к травмам!

Старайтесь всегда оценивать направление механических напряжений в древесине и направление, куда отпиливаемая часть может переместиться в процессе и по окончании выполнения пропила.

Если пильную цепь защемило в пропиле, то не пытайтесь включить двигатель в то время, как пильная цепь защемялена. В противном случае может произойти разрушение шестерни привода вращения ведущей звездочки. Ремонт в этом случае будет не гарантийный.

Не допускайте большую нагрузку на электропилу. Если вы услышите, что обороты двигателя заметно снизились, то ослабьте нажим на рукоятку электропилы или вообще извлеките пильную цепь из пропила. При большой нагрузке на электродвигатель он может перегреться и выйти из строя.

Следите за температурой электродвигателя. Если двигатель сильно нагрелся, и особенно если появился запах горелого, немедленно прекратите работу, извлеките пильную цепь из пропила, выключите питание электропилы и дайте электродвигателю остыть. Двигатель, вышедший из строя из-за перегрева, не подлежит гарантийному ремонту.

ЧИСТКА И ТЕХНИЧЕСКОЕ ОБСЛУЖИВАНИЕ

ВНИМАНИЕ:

Перед чисткой и техническим обслуживанием всегда выключайте пилу и отсоединяйте аккумуляторный блок.

Во время всех операций с цепью носите защитные перчатки.

Выполняйте чистку и техническое обслуживание исключительно так, как описано в данном руководстве. Не пытайтесь выполнить операции с двигателем или ремонт самостоятельно, это может стать причиной несчастного случая.

Чистка корпуса

Проводите чистку после каждого использования.

Удалите сильные загрязнения мягкой щеткой, затем протрите корпус инструмента слегка влажной тканью.

После каждых 8 часов использования очищайте вентиляционные отверстия корпуса.

Не используйте для очистки устройства абразивные чистящие средства и агрессивные химические растворители.

Запрещается разбрызгивать на инструмент или пильную цепь воду или другие жидкости.

Повторное натяжение цепи

Регулярно натягивайте цепь (см. раздел «Сборка и подготовка к эксплуатации»).

Смазка направляющей шины и пильной цепи

Пильная цепь должна постоянно смазываться во время работы. Никогда

не работайте без смазки пильной цепи! При работе пильной цепи без смазки режущая гарнитура разрушается в течение короткого времени.

Для смазки цепи и шины необходимо использовать специальное адгезионное масло для смазки цепи бензиновых и электрических пил (в комплект поставки не входит). Это масло имеет специальные добавки и вязкие присадки, которые обеспечивают хорошую смазку, уменьшают окисление и истирание металла. Масло можно приобрести в магазине, торгующем электроинструментом.

При работе с электропилой запрещается использовать для смазки цепи отработанное масло, а также любые жидкие масла (веретенное, трансформаторное и др.). В отработанном масле присутствует большое количество абразивных частиц, а жидкие масла не обеспечивают качественное смазывание цепи и шины. Применение таких масел приводит к быстрому выходу из строя пильной цепи и шины. Ремонт или замена деталей пилы в этом случае не подлежит ремонту по гарантии.

Использование чистого трансмиссионного или моторного масла допускается только в качестве экстренной замены, для кратковременных работ.

Для смазки нанесите масло для смазки цепи на звенья пильной цепи, в паз направляющей шины и на звездочку на ее конце.

Заточка цепи

Для заточки цепи требуется специальное оборудование, которое обеспечит заточку под нужным углом и на нужную

глубину. Затачивайте цепь у профильных специалистов.

ВНИМАНИЕ:

Использование изношенной, тупой или неправильно заточенной цепи может привести к отскоку, в результате такого использования сильно возрастает риск несчастных случаев!

Ремонт

Электропила, направляющие шины, цепи, батарейный блок и зарядное устройство не должны обслуживаться пользователем.

Если пила повреждена или неисправна, для ремонта следует обратиться в авторизованный сервисный центр.

Если насадки, батарейный блок или зарядное устройство повреждены или неисправны, следует их заменить. Для замены следует обратиться в авторизованный сервисный центр.

ХРАНЕНИЕ

- После окончания работы снимите шину и цепь, тщательно очистите пилу от опилок и грязи. Прочистите направляющую шину и паз на ней от стружки и грязи. Смажьте все наружные металлические детали маслом для смазки цепи. Цепь на хранение желательно опустить в емкость с маслом.
- Перед тем, как убрать инструмент на хранение, следует извлечь батарейный блок и полностью зарядить его. Батарейный блок следует хранить в токопроводящем чехле или сумке отдельно от электропилы и зарядного устройства.
- При длительном хранении заряжайте аккумуляторный блок не реже чем 1 раз в месяц.
- Приборы необходимо хранить в горизонтальном положении в закрытом, сухом, чистом, не запыленном помещении при температуре окружающего воздуха не ниже -20°C и не выше $+40^{\circ}\text{C}$, с относительной влажностью не выше 80% и отсутствии в окружающей среде паров кислот, щелочей и других агрессивных примесей, отрицательно влияющих на материалы приборов.
- Электропилу следует хранить вне зоны доступа детей, т.к. они не понимают опасности инструмента и могут при обращении с ним получить травмы.

ТРАНСПОРТИРОВКА

- Транспортировку приборов проводят всеми видами транспорта в соответствии с правилами перевозки грузов, действующими на транспорте конкретного вида.
- При перевозке прибора используйте оригинальную заводскую упаковку. Прибор должен быть надежно зафиксирован в упаковке. Оберегайте прибор от ударов и падения. Инструмент должен быть надежно зафиксирован стропами, ремнями или сеткой во избежание его перемещений во время транспортировки.
- Во время погрузочно-разгрузочных работ устройство не должно подвергаться ударам, падениям и воздействию атмосферных осадков.
- Транспортировка приборов должна исключать возможность непосредственного воздействия на них атмосферных осадков и химически активных веществ. Наличие в воздухе паров кислот, щелочей и других агрессивных примесей не допускается.
- Условия транспортирования устройства при воздействии климатических факторов:
 - температура окружающего воздуха от -40 до +40°C;
 - относительная влажность воздуха не более 80 % при 20°C.

БЕЗОПАСНАЯ УТИЛИЗАЦИЯ



Ваше устройство спроектировано и изготовлено из высококачественных материалов и компонентов, которые можно утилизировать и использовать повторно.

Если товар имеет символ с зачеркнутым мусорным ящиком на колесах, это означает, что товар соответствует Европейской директиве 2002/96/ЕС.

Ознакомьтесь с местной системой раздельного сбора электрических и электронных товаров. Соблюдайте местные правила.

Утилизируйте старые устройства отдельно от бытовых отходов.

Правильная утилизация вашего товара позволит предотвратить возможные отрицательные последствия для окружающей среды и человеческого здоровья.

ТЕХНИЧЕСКИЕ ХАРАКТЕРИСТИКИ

Электропила

Напряжение питания: 20 В

Максимальная мощность электродвигателя: 1000 Вт

Скорость вращения двигателя на холостом ходу: 12000 об/мин

Скорость пильной цепи: до 5 м/с

Длина шины: 6 дюймов и 4 дюйма

Максимальная глубина пропила:

для шины: 6 дюймов – 15 см

для шины: 4 дюйма – 10 см

Класс электробезопасности: Класс III

Батарейный блок:

Тип батарей: ионно-литиевые

Напряжение: 20 В

Емкость: 1,5 Ач

Время полной зарядки батареи: 2-3 ч

Время работы от полностью заряженной батареи: 60-80 мин

Зарядное устройство:

Напряжение питания: ~100-240 В, 50 Гц

Выходное напряжение: 21 В, 1000 мА

Класс электробезопасности: Класс II

Температура:

Зарядки батарейного блока: не ниже +5°C и не выше +30°C

Эксплуатации прибора, батарейного блока и зарядного устройства: не ниже 0°C и не выше +30°C

Хранения прибора, батарейного блока и зарядного устройства: не ниже -20°C и не выше +40°C.

ПРИМЕЧАНИЕ:

Производитель оставляет за собой право на внесение изменений в конструкцию, дизайн и комплектацию изделия без дополнительного уведомления об этих изменениях.

ИНФОРМАЦИЯ О СЕРТИФИКАТЕ СООТВЕТСТВИЯ

Товар сертифицирован.

Товар соответствует требованиям нормативных документов:

ТР ТС 004/2011 «О безопасности низковольтного оборудования»

ТР ТС 010/2011 «О безопасности машин и оборудования»

ТР ТС 020/2011 «Электромагнитная совместимость технических средств»

ТР ТС 037/2016 «Об ограничении применения опасных веществ в изделиях электротехники и радиоэлектроники»

При отсутствии копии нового сертификата в коробке спрашивайте копию у продавца.

Полную информацию о сертификате соответствия вы можете получить у продавца или на сайте pioneer-bt.ru.

EAC

Изготовитель:

ПИОНИР ХАЙ ТЕХНОЛОДЖИ ЛИМИТЕД.

Адрес: Офис Б 21/Ф Квонг Фат Хонг здание 1, Рамсей ст, Шеунг Ван, Гонконг.

PIONEER HIGH TECHNOLOGY LIMITED.

Add: Flat B 21/F Kwong Fat Hong BLDG 1 Rumsey St, Sheung Wan, Hong Kong.

Сделано в Китае.

Импортер/организация, уполномоченная на принятие претензий на территории России:

ООО «СЕРВИС-ВИП». 144009,

Московская область, г. Электросталь,

ул. Корнеева, д. 66, оф. 203.

** Данные могут быть изменены в связи со сменой изготовителя, продавца, производственного филиала, импортера в РФ. В случае изменения данных актуальная информация указывается на дополнительной наклейке, размещенной на упаковке изделия.*

Дата производства указана на упаковке или изделии.

Срок службы изделия – 3 года.

Гарантийный срок – 1 год.

Гарантийное обслуживание осуществляется согласно прилагаемому гарантийному талону. Гарантийный талон и инструкция по эксплуатации являются неотъемлемыми частями данного изделия.

СЕРВИСНОЕ ОБСЛУЖИВАНИЕ

Благодарим Вас за приобретение продукции **PIONEER**. Мы рады предложить Вам изделия, разработанные и изготовленные в соответствии с высокими требованиями к качеству, функциональности и дизайну. Мы уверены, что Вы будете довольны приобретением изделия от нашей фирмы. В случае если ваше изделие марки **PIONEER** будет нуждаться в техническом обслуживании, просим вас обращаться в один из авторизованных сервисных центров (далее – АСЦ). С полным списком АСЦ и их точными адресами вы можете ознакомиться на сайте pioneer-bt.ru.

УСЛОВИЯ ГАРАНТИЙНЫХ ОБЯЗАТЕЛЬСТВ

Срок гарантии составляет 12 месяцев.

1. Гарантийные обязательства действуют в рамках законодательства о защите прав потребителей и регулируются законодательством страны, на территории которой они предоставлены, и только при условии использования изделия исключительно для личных, семейных или домашних нужд.
2. Недостатки товара, обнаруженные в период срока службы, устраняются уполномоченными на это авторизованными сервисными центрами (АСЦ). В течение гарантийного срока устранение недостатков производится бесплатно при предъявлении оригинала заполненного гарантийного талона и документов, подтверждающих факт и дату заключения договора розничной купли-продажи (кассовый чек и т. п.). В случае отсутствия указанных документов гарантийный срок исчисляется со дня изготовления товара.
3. В документе о продаже должна быть указана информация: полное название модели техники, дата продажи и название торговой организации.
4. Обслуживание техники производится только в чистом виде, без следов самостоятельного вскрытия.
5. Гарантия не включает в себя подключение, техническое и иное профилактическое обслуживание.
6. Изготовитель не несет ответственности за возможный вред, прямо или косвенно нанесенный своей продукцией людям, домашним животным, имуществу в случае, если это произошло в результате несоблюдения правил и условий эксплуатации, хранения, транспортировки или установки изделия; умышленных или неосторожных действий потребителя или третьих лиц.
7. Гарантийные обязательства не распространяются на принадлежности изделия, если их замена предусмотрена конструкцией, либо не связана с разборкой изделия.
 - На сменную оснастку и элементы её крепления к инструменту (ножи, головки, шпули, леску, диски, фрезы, защитные кожухи, направляющие шины, пильные цепи, цанги, ведущие звездочки, детали держателей сменной оснастки и т.п.).
 - На естественный износ быстроизнашивающихся узлов и деталей в ходе правильной эксплуатации (графитовые щетки, приводные ремни и колеса, механизмы сцепления, уплотнителей, прокладок, сальников, амортизаторов, дополнительных рукояток, направляющих и опорных роликов, храповых колес, гибкие валы, крыльчатки, фланцы крепления) кроме случаев, когда повреждение быстроизнашивающейся детали является следствием дефекта деталей или качества сборки инструмента;
 - На технику, у которой одновременно вышли из строя обмотки ротора и статора
8. Не подлежат гарантийному обслуживанию изделия с дефектами, возникшими вследствие:
 - Механических повреждений корпуса, удлинительных штанг (трещин, сколов, вмятин и т. п.);
 - Механических и иных повреждений электрического кабеля;
 - Тепловых и иных повреждений, вызванных воздействием агрессивной среды и высокой температуры,

возникших по причине неправильной эксплуатации с нарушением правил, изложенных в руководстве по эксплуатации, небрежного обращения или несчастного случая;

- Попаданием инородных тел внутрь техники через вентиляционные отверстия, блокировкой полости воздушных отверстий, полости ребер охлаждения двигателя отходами обрабатываемого материала или насекомыми;
- Действия третьих лиц или непреодолимой силы (стихия, пожар, молния и т. д.);
- Внесения не санкционированных изготовителем конструктивных или схемотехнических изменений, как самостоятельно, так и неуполномоченными лицами, о чем свидетельствуют, неправильная сборка корпусных деталей, отсутствие комплектующих внутри корпуса инструмента; наличие характерных следов на крепежных винтах в виде заломов на шлицах (в случае, когда обращение в сервисный центр производится впервые); самостоятельная смазка деталей инструмента, кроме случаев, указанных в инструкции по эксплуатации.
- При наличии следов ржавчины на поверхности металлических деталей внутри корпуса инструмента вследствие небрежного хранения и эксплуатации.
- При отклонения параметров электрических сетей от Государственных Технических Стандартов (ГОСТов);
- При неисправностях, возникших вследствие перегрузки инструмента, повлекшей выход из строя деталей электродвигателя, или других узлов и деталей. К безусловным признакам перегрузки относятся: появление

цветов побежалости на поверхности металлических деталей; деформация или оплавление пластмассовых деталей и узлов инструмента; повреждение (потемнение или обугливание) изоляции проволоки в обмотках катушек статора и ротора; обугливание изоляции обеих катушек статора из-за перегрева электрического двигателя;

- При эксплуатации инструмента с явными признаками неисправности (падение мощности, посторонний шум и повышенные вибрации, появление характерного запаха гари); эксплуатация инструмента с режущей оснасткой, имеющей явные повреждения или не соответствующая типу или мощности инструмента.
 - Использования изделия не по назначению, в промышленных или коммерческих целях, в связи с приобретением товаров в целях удовлетворения потребностей предприятий, учреждений, организаций.
 - При отсутствии, повреждении или изменении серийного номера, года выпуска, на инструменте, в гарантийном талоне, или при их несоответствии.
9. Срок гарантийного обслуживания продлевается на время нахождения инструмента в гарантийном ремонте.

Все поля в гарантийном талоне (информация о продавце, подпись покупателя) должны быть заполнены!

ГАРАНТИЙНЫЙ ТАЛОН

Изделие	Пила цепная аккумуляторная Pioneer		
Модель	BCS-2015-11C		
Серийный номер Serial Number			
Версия Version	V1Z10	Дата производства Production Date	10.2023
Срок гарантии	12 месяцев	Дата продажи	
Фирма продавец			
Адрес фирмы продавца			
Телефон фирмы продавца			
Печать фирмы продавца	Подпись продавца		

Изделие проверено, укомплектовано согласно инструкции, механических повреждений не имеет. Претензий нет. С условиями гарантийного обслуживания согласен.

