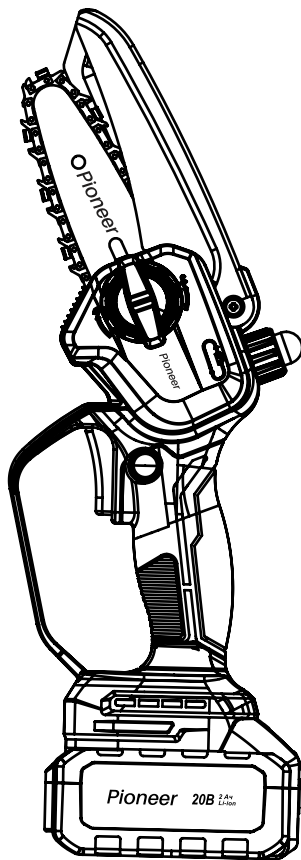


Pioneer

**РУКОВОДСТВО
ПОЛЬЗОВАТЕЛЯ**



**Пила цепная аккумуляторная
Аккумуляторлы шынжырлы ара
BCS-2020-8BL-01C**

Уважаемый покупатель!

Благодарим Вас за выбор продукции, выпускаемой под торговой маркой **PIONEER**.

Мы рады предложить вам изделия, разработанные и изготовленные в соответствии с высокими требованиями к качеству, функциональности и дизайну. Мы уверены, что вы будете довольны приобретением изделия нашей фирмы.

Перед началом эксплуатации прибора внимательно прочитайте данное руководство, в котором содержится важная информация, касающаяся вашей безопасности, а также рекомендации по правильному использованию прибора и уходу за ним.

Позаботьтесь о сохранности настоящего Руководства, используйте его в качестве справочного материала при дальнейшем использовании прибора.

СОДЕРЖАНИЕ

НАЗНАЧЕНИЕ	4
МЕРЫ ПРЕДОСТОРОЖНОСТИ И БЕЗОПАСНОСТИ	4
КОМПЛЕКТАЦИЯ	9
УСТРОЙСТВО ДРЕЛИ	9
ЗАРЯДКА АККУМУЛЯТОРНОГО БЛОКА	10
СБОРКА И ПОДГОТОВКА К ЭКСПЛУАТАЦИИ	10
ЭКСПЛУАТАЦИЯ	11
ЧИСТКА И ОБСЛУЖИВАНИЕ	12
ХРАНЕНИЕ	14
ТРАНСПОРТИРОВКА И ХРАНЕНИЕ	14
БЕЗОПАСНАЯ УТИЛИЗАЦИЯ	15
ТЕХНИЧЕСКИЕ ХАРАКТЕРИСТИКИ	15
ИНФОРМАЦИЯ О СЕРТИФИКАТЕ СООТВЕТСТВИЯ	15
СЕРВИСНОЕ ОБСЛУЖИВАНИЕ	16
УСЛОВИЯ ГАРАНТИЙНЫХ ОБЯЗАТЕЛЬСТВ	16

ПРИМЕЧАНИЕ:

Все изображения в данном руководстве приведены в качестве примеров, реальное изделие может отличаться от изображения.

НАЗНАЧЕНИЕ

Аккумуляторная цепная пила предназначена для личного использования в домашнем или приусадебном хозяйстве для расчистки зарослей кустарника, обрезки веток деревьев и кустарников диаметром до 20 см.

Цепная пила предназначена исключительно для распиливания древесины. Не используйте ее, например, для резки пластика или пористого бетона.

Аккумуляторная цепная пила предназначена только для бытового применения. Пила не предназначена для применения в общественных парках, скверах, на спортивных площадках, в лесном хозяйстве или для другого промышленного или коммерческого использования.

Использование пилы в любых других целях, не предусмотренных настоящим руководством, является нарушением условий безопасной эксплуатации и прекращает действие гарантийных обязательств поставщика. Выход из строя при использовании пилы не по назначению не подлежит ремонту по гарантии. Производитель и поставщик не несут ответственности за повреждения и ущерб, возникшие в следствии использования пилы не по назначению.

МЕРЫ ПРЕДОСТОРОЖНОСТИ И БЕЗОПАСНОСТИ



Поскольку электропила является инструментом для пиления древесины с высокой скоростью движения пильной цепи, должны быть предприняты специальные меры предосторожности для того, чтобы снизить вероятность возникновения несчастных случаев. Беспечность или неправильное использование электропилы может стать причиной серьезных травм.

Перед началом использования пилы внимательно ознакомьтесь с изложенными здесь инструкциями по безопасности при использовании электроинструмента и строго выполняйте их в дальнейшем.

Во время использования электроинструмента соблюдайте все требования по безопасности и прочие нормативы, в том числе не нарушайте запреты на проведение шумных работ в неположенное время, установленные в вашей местности.



Несоблюдение мер безопасности может привести к серьезным травмам вплоть до летального исхода, порче имущества, поражению электрическим током или пожару.

Требования электробезопасности

Перед подключением электроинструмента к электросети убедитесь, что напряжение, указанное на маркировке адаптера питания, совпадает с напряжением электросети. При подключении адаптера к электросети запрещается использовать какие-либо переходники.

Во избежание поражения электрическим током перед подключением адаптера к электросети следует убедиться, что адаптер и его вилка, а также шнур и вилка удлинителя (при его использовании) не имеют повреждений. Кроме того, следует убедиться в том, что розетка исправна и не имеет повреждений.

Бережно обращайтесь с шнуром адаптера питания. Запрещается переносить адаптер за шнур питания. Следите, чтобы шнур адаптера питания не соприкасался с горячими поверхностями или острыми предметами. Запрещается сильно гнуть или пережимать шнур. Не располагайте шнур адаптера питания там, где он может быть поврежден, проколот, разрезан. Держите шнур адаптера питания и удлинитель на безопасном расстоянии от движущихся частей. Не допускайте повреждения изоляции шнура адаптера питания.

При наличии повреждений адаптера питания, его вилки, либо розетки электропитания их использование категорически запрещается.

Запрещается прикасаться к адаптеру питания, его вилке или к шнуру и вилке питания удлинителя (при его использовании) мокрыми руками.



Цепная пила и адаптер питания не имеет защиты от проникновения влаги. Запрещается эксплуатировать или оставлять пилу и адаптер питания под дождем или в помещениях с высокой влажностью (например, в ванной комнате, в сырых подвальных помещениях), в непосредственной близости от душа, ванны, умывальника, кухонной раковины, бассейна, других емкостей с водой или источников влаги. Зарядное устройство следует эксплуатировать в сухом закрытом помещении.

При использовании адаптера питания вне помещения используйте удлинитель, предназначенный для использования на улице, – это снижает риск поражения электрическим током.

Берегите адаптер питания от воздействия высоких температур, масла или химикатов.

Следует размещать шнур адаптера питания таким образом, чтобы о него не могли споткнуться люди, в противном случае люди могут получить травмы, а зарядное устройство – повреждения.

Требования к оператору

Подходите к использованию электроинструмента ответственно, во время работы будьте бдительны, руководствуйтесь здравым смыслом и всегда внимательно следите за тем, что вы делаете.

Во время работы будьте внимательны и ни на что не отвлекайтесь, чтобы не потерять контроль над электроинструментом.

Не позволяйте осведомленности, полученной в результате частого использования инструментов, заставить вас расслабиться и игнорировать принципы техники безопасности. Неосторожное действие может привести к серьезным травмам в течение доли секунды.

Оператор инструмента перед началом работы должен внимательно прочитать и понять настоящее руководство или получить надлежащий инструктаж по безопасной эксплуатации электропилы. Без надлежащего инструктажа работник может не осознавать всех рисков, которые могут возникнуть при обращении с инструментом, что может привести к опасным и фатальным ситуациям, а также ущерб собственности.

Оператор электропилы должен быть в хорошей физической форме и ясном состоянии ума.

- Запрещается эксплуатировать инструмент лицам с ограниченными физическими, умственными или сенсорными возможностями.
- Работу с электропилой следует выполнять отдохнувшим.
- Категорически запрещается эксплуатировать устройство в состоянии алкогольного или наркотического опьянения либо под воздействием медицинских препаратов, снижающих ясность восприятия или скорость реакции.
- Работу с электропилой могут выполнять лица, достигшие необходимого для таких работ возраста по закону, действующему на территории эксплуатации электропилы.

Не работайте в одиночку. Убедитесь, что у вас есть звуковой и визуальный контакт с другим человеком, который в случае необходимости сможет сразу прийти на помощь.

Требования к рабочей одежде и защитному инвентарю

Во время эксплуатации электропилы волосы длиннее уровня плеч должны быть собраны, т.к. длинные волосы может затянуть цепью инструмента, что может привести к серьезным травмам. По той же причине не следует во время работы с инструментом носить шарфы и украшения.



Во время распиливания древесины или обрезки веток стружка и ветки могут разлетаться в разные стороны, что может быть травмоопасно, поэтому во время эксплуатации электропилы следует носить защитные очки.

Во время работы с инструментом следует носить закрытую одежду из плотного прочного материала с длинными рукавами, длинные брюки, в противном случае можно получить травмы, например можно случайно ободраться о сучок.

Носите прочную обувь на нескользящей подошве для большей устойчивости. Не работайте с устройством босиком или в открытой обуви.



Пила во время работы издает достаточно сильный шум, который при длительном воздействии может негативно сказаться на органах слуха и даже привести к потере слуха. При работе надевайте защитные наушники.



Наденьте прочные защитные перчатки. Перчатки снижают передачу вибрации на ваши руки. Продолжительное воздействие вибрации может вызвать онемение пальцев и другие заболевания. Работа в перчатках и контроль над теплотой рук снижает риск развития болезней. При появлении каких-либо симптомов заболеваний сразу же обратитесь к врачу.

Уровень вибрации зависит от области применения пилы, свойств и качества используемых насадок и материалов. Чтобы защитить себя от негативного воздействия вибрации, своевременно осуществляйте техническое обслуживание инструмента, делайте регулярные перерывы в работе, используйте качественные и острые насадки, держите руки в тепле.

Во время эксплуатации электропилы может подниматься пыль, которая может вызывать аллергические реакции. Для предотвращения вдыхания древесной пыли или испарений следует использовать маску-респиратор.

Если имеются устройства для подключения пылесборника или вытяжки, убедитесь, что они подсоединены и правильно используются. Использование пылесборника снижает вероятность возникновения рисков, связанных с пылью.

Меры безопасности в зоне проведения работ

Рабочее место должно быть чистым и хорошо освещенным. Захламленное помещение и плохое освещение могут стать причиной несчастных случаев. Уберите также все предметы, на которые цепная пила может наткнуться в процессе пиления.



Посторонние люди, дети и животные не осознают угроз, которые исходят от работающего электроинструмента или разлетающихся веток, поэтому могут серьезно пострадать при нахождении рядом с местом проведения работ.



Во время эксплуатации инструмента необходимо следить, чтобы посторонние, дети и животные находились на безопасной дистанции от зоны проведения работ. Не допускайте посторонних, детей или животных ближе, чем на 15 метров к зоне проведения работ. Запрещается оставлять электропилу без присмотра. Детям запрещается играть с электропилкой. Запрещается использовать электроинструмент в помещении, где присутствуют взрывоопасные вещества, воспламеняющиеся жидкости, газы и порошки. Во время работы электроинструмента могут появляться искры, что в присутствии взрывоопасных или воспламеняющихся веществ может спровоцировать взрыв или возгорание.

Дополнительные инструкции по технике безопасности для цепной электрической пилы

Запрещается использовать инструмент не по его прямому назначению.

Цепная пила предназначена для пиления исключительно древесины. Запрещается пилить ей другие материалы.

Цепная пила должна использоваться исключительно с оригинальной цепью, предназначенной для пиления древесины.

Данная модель предназначена для пиления веток деревьев и кустарников диаметром до 20 см. Запрещается пилить ей более крупные ветки или стволы, это может привести к повреждению инструмента.

Не допускайте случайного включения устройства. Прежде чем установить аккумуляторную батарею, поднимать или переносить инструмент, убедитесь, что переключатель находится в выключенном положении. Переноска электроинструмента с пальцем на выключателе или установка аккумуляторной батареи на инструмент с включенным выключателем может привести к несчастному случаю.



Во время запуска пилы цепь пилы не должна ни с чем контактировать, в противном случае при включении инструмент может отскочить, что может привести к травме. Когда пила работает, держите все части тела подальше от цепи. Оператор инструмента должен быть сконцентрирован на работе. Работать следует спокойно, осторожно, внимательно.

Эксплуатация пилы допускается только, если вы устойчиво стоите на твердой и ровной поверхности. Запрещается пользоваться пилой стоя на лестнице,

находясь на дереве и в прочих ненадежных положениях, а также на скользких поверхностях, из-за чего вы можете упасть и потерять контроль над пилой. При необходимости работы на высоте следует использовать подъемник или безопасную платформу. Если оператор споткнется или упадет, это может привести к серьезным травмам.

Во время использования электроинструмента не тянитесь. Всегда сохраняйте устойчивое положение и равновесие. Это позволит лучше управлять электроинструментом в непредвиденных ситуациях.

Запрещается пилить что-либо на высоты выше уровня плеч! Запрещается во время пиления наклоняться вперед или отклоняться назад!

Запрещается использовать пилу на вытянутых руках.

Запрещается эксплуатировать электропилу в условиях плохой освещенности и видимости.

Во время работы следует обращать внимание на препятствия.

Будьте осторожны, если идете с пилой назад, чтобы не споткнуться обо что-либо.

При появлении усталости оператор должен сделать перерыв, чтобы отдохнуть.

При необходимости высоко держать инструменты время работы должно быть непродолжительным, следует регулярно делать перерывы на отдых.

Всегда крепко держите пилу и ни в коем случае не выпускайте работающую пилу из рук во время ее эксплуатации! Крепкий захват поможет Вам не терять контроль над пилой.



Следите, чтобы руки и ноги не располагались вблизи рабочих режущих органов.

Всегда сохраняйте безопасную дистанцию относительно других людей, которые работают вместе с Вами.

Соблюдайте особую осторожность, когда Вы меняете направление движения.

Соблюдайте особую осторожность, когда Вы работаете в стесненных условиях (в ограниченном пространстве).

Пилу следует всегда использовать на максимальной скорости.

Перед распилом надежно закрепляйте пиломатериал на козлах. При попытке удерживать материал рукой, корпусом или ногами вы не обеспечите достаточной устойчивости детали, в результате вы можете потерять контроль над инструментом.

При спиливании деревьев и веток соблюдайте особенную осторожность, так как может произойти зажатие пильной цепи, отскок пилы, потеря равновесия.

При обрезке зажатых и напряженных веток и сучьев будьте готовы к тому, что они могут отскочить после ослабления напряжения.

Никогда не стойте на стволе дерева, производя обрезку ветвей.

Во время обрезки ветвей, пилу необходимо поддерживать вдоль ствола дерева. Не производите обрезку кончиком шины.

При работе на склонах, работайте спиной к склону. Перед проведением работ по техническому обслуживанию и ремонту отсоедините от пилы аккумуляторную батарею.

Следуйте рекомендациям изготовителя и инструкциям по техническому обслуживанию для пильной цепи.

Используйте направляющие шины и цепи, разрешенные заводом-изготовителем.

Работайте только в дневное время или при хорошем искусственном освещении.

При необходимости переместиться на другое место следует выключить двигатель пилы и извлечь батарейный блок. Во время переноски пилы ее следует удерживать ее носом шины вниз.

ВНИМАНИЕ!

Никогда не переносите электропилу с движущейся цепью.

Электропилу разрешается передавать или давать во временное пользование (напрокат) только тем лицам, которые хорошо знакомы с данной моделью и обучены обращаться с ней. При этом обязательно должна прилагаться инструкция по эксплуатации. Не начинайте работать, не подготовив рабочую зону и не определив беспрепятственный путь на случай эвакуации.

ВНИМАНИЕ!

При неблагоприятной погоде (дождь, снег, лед, ветер, град) рекомендуется отложить проведение работ – существует повышенная опасность несчастного случая!

Техническая безопасность

Не вносите изменения в конструкцию устройства. Производитель и поставщик снимают с себя ответственность за возникшие в результате этого последствия (травмы и повреждения изделия).

Всегда руководствуйтесь здравым смыслом. Невозможно предусмотреть все ситуации, которые могут возникнуть перед Вами. Если Вы в какой-либо ситуации почувствуете себя неуверенно, обратитесь за советом к специалисту: дилеру, механику авторизованного сервисного центра, опытному пользователю.

Электрическая цепная пила имеет ряд конструктивных особенностей, которые, хотя и снижают опасность отдачи, тем не менее, не устраняют ее.

ВНИМАНИЕ!

Пользователь электропилы не должен полностью полагаться только на эти конструктивные особенности. Следует соблюдать все меры предосторожности и правила техники безопасности, изложенные в настоящей инструкции по эксплуатации, чтобы избежать отскока и других ситуаций, способных привести к серьезным травмам.

Эксплуатация и техническое обслуживание

Запрещается прикладывать силу к электроинструменту. Следует правильно подбирать электроинструмент для выполнения конкретной задачи. Правильно подобранный электроинструмент позволяет выполнить работу лучше и безопаснее с производительностью, на которую он рассчитан.

Запрещается использовать электроинструмент с неисправным выключателем питания. Любой электроинструмент с неисправным выключателем опасен и должен быть отремонтирован.



Перед регулировкой, установкой и снятием насадок, чистой или уборкой электроинструмента на хранение всегда отключайте его от источника питания и извлекайте аккумуляторную батарею. Превентивные меры предосторожности снижают риск случайного включения электроинструмента.

Храните электроинструменты в местах вне доступа детей и не позволяйте лицам, не знакомым с работой такого инструмента или не прочитавшим данные инструкции, пользоваться им. Электроинструмент опасен в руках неопытных пользователей.

Регулярно и перед каждым использованием осматривайте электроинструмент, чтобы убедиться в отсутствии разрегулировки или заедания движущихся узлов или каких-либо повреждений, в том числе шнура и вилки питания. Во избежание несчастных случаев и травм запрещается использовать неисправный прибор, в том числе с поврежденным шнуром питания, неисправными защитными и блокировочными устройствами или изношенными деталями. Режущая оснастка всегда должна быть острой и чистой. Надлежащее обращение с режущим инструментом, имеющим острые режущие кромки, делает его менее подверженным деформациям, что позволяет лучше управлять им.

Используйте электроинструмент, принадлежности и насадки в соответствии с данными инструкциями и в целях, для которых они предназначены, учитывая при этом условия и вид выполняемой работы. Использование электроинструмента

не по назначению может привести к возникновению опасной ситуации.

Пильная цепь остро заточена, поэтому во время чистки и технического обслуживания следует соблюдать осторожность и носить защитные перчатки. Чистку, обслуживание и ремонт электропилы и зарядного устройства следует выполнять только так, как описано в настоящем руководстве.

Для очистки устройства не используйте острые предметы, агрессивные вещества, абразивные чистящие средства, напор воды. Это может привести к повреждению и некорректной работе компонентов инструмента, насадок, батарейного блока, зарядного устройства и их защитных механизмов, что может привести к травмам, поражению электрическим током и ущербу собственности.

Проверка безопасности инструмента

Инструмент можно эксплуатировать только после проверки его безопасности, в ходе которой следует убедиться в следующем:

- электропила не имеет повреждений;
- электропила чистая и сухая;
- все рукоятки, крепления и предохранительные приспособления находятся на месте и в исправном состоянии;
- элементы управления исправны и не были изменены;
- клавиша выключателя питания (7) и кнопка разблокировки выключателя (8) (см. раздел «Устройство инструмента») должны перемещаться свободно, без приложения усилий, а при отпускании должны быстро автоматически возвращаться в нейтральное положение;
- клавиша выключателя питания (7) должна оставаться заблокированной до тех пор, пока не будет нажата кнопка разблокировки выключателя (8);
- рукоятки пилы должны быть сухими, чистыми и прочно закрепленными на пиле.
- направляющая шина с цепью правильно установлена и цепь натянута с необходимым усилием;
- используются только оригинальные, рекомендованные производителем для этого инструмента аксессуары;
- аксессуары правильно установлены.

ВНИМАНИЕ:

Если инструмент не отвечает критериям безопасности, его детали могут работать некорректно, а защитные механизмы не срабатывают, что увеличивает риски серьезных или даже фатальных травм. Допускается эксплуатировать только исправный инструмент, не имеющий повреждений.

Если электропила влажная или грязная, следует провести ее чистку и вытереть насухо или подождать, когда она высохнет естественным путем.

Запрещается вставлять какие-либо предметы в отверстия электропилы.

Допустимо использование только оригинальных аксессуаров, рекомендованных производителем, в соответствии с руководством по эксплуатации электропилы и руководством по эксплуатации используемого аккумулятора.

При появлении сомнений по поводу исправности пилы или ее совместимости с тем или иным аксессуаром следует обратиться в авторизованный сервисный центр.

Перед подключением инструмента к электросети отсоедините от него любые ключи и инструменты настройки.

Ремонт

Электропила, насадки, аккумулятор и зарядное устройство не должны обслуживаться пользователем. Если электропила, насадка, аккумулятор или зарядное устройство повреждены или неисправны, следует обратиться в авторизованный сервисный центр.

Запрещается разбирать, вносить изменения в конструкцию или ремонтировать самостоятельно неисправную электропилу или зарядное устройство. Неквалифицированный ремонт может привести к неисправности электроинструмента, поражению электрическим током, травмам или пожару.

Для диагностики и ремонта, в том числе для замены шнура питания, следует обращаться в авторизованные сервисные центры производителя. Для ремонта электроинструмента можно использовать только оригинальные запчасти.

Безопасное обращение с аккумуляторными батареями

Для зарядки аккумуляторных батарей следует использовать только то зарядное устройство, которое поставляется в комплекте. Запрещается использовать другие зарядные устройства других производителей или того же производителя для других моделей, т.к. при использовании неподходящего зарядного устройства возможно возгорание или выход батареи из строя.

Во время зарядки зарядное устройство и батарея могут быть теплыми на ощупь. Это нормально и не является показателем наличия неисправности. Допустимо использовать только те блоки аккумуляторных батарей, которые предназначены для данного конкретного электроинструмента, в противном случае возможны возгорание и травмы.

Следуйте всем инструкциям по зарядке и зарядке аккумулятора при температуре не ниже +5°C и не выше +30°C. Неправильная зарядка или температура, выходящая за пределы указанного диапазона, могут повредить аккумулятор и повысить риск возгорания.

Аккумуляторные батареи не подлежат самостоятельному обслуживанию. Обслуживание аккумуляторных батарей должно выполняться только в авторизованном сервисном центре.

Запрещается вскрывать аккумуляторный блок и вносить какие-либо изменения в аккумуляторную батарею.



Запрещается подвергать аккумуляторы воздействию высоких температур или влажности, запрещается оставлять устройство со

встроенным аккумулятором под воздействием прямых солнечных лучей, вблизи источников тепла, влаги или открытого огня.

В случае повреждения или вследствие ненадлежащего обращения с устройством встроенный аккумулятор может начать выпускать пары, которые могут оказывать раздражающее воздействие на органы дыхания. В этом случае немедленно обеспечьте проветривание помещения и при возникновении жалоб обратитесь за медицинской помощью.

Если батареи не используются, их следует хранить на расстоянии от металлических предметов, например канцелярских скрепок, монет, ключей, гвоздей, винтов и прочих мелких металлических предметов, которые могут соединить две клеммы батарей. Замыкание клемм батарей может вызвать вытекание электролита или возгорание.

При неправильном использовании или хранении аккумуляторных батарей из них может вытечь электролит. Запрещается прикасаться руками к электролиту, следите, что он не попал в глаза, т.к. электролит вызывает ожоги. Если это произошло, промойте глаза большим количеством воды и обратитесь за медицинской помощью.

Запрещается оставлять включенное зарядное устройство без присмотра.

Детям запрещается играть с зарядным устройством.

Несоблюдение мер предосторожности и безопасности может привести к неисправности прибора, травмам, ожогам, поражению электрическим током, короткому замыканию или пожару.

Производитель не несет ответственности за любые последствия, возникшие вследствие неправильного использования прибора, использования его не по назначению или несоблюдения мер предосторожности и безопасности.

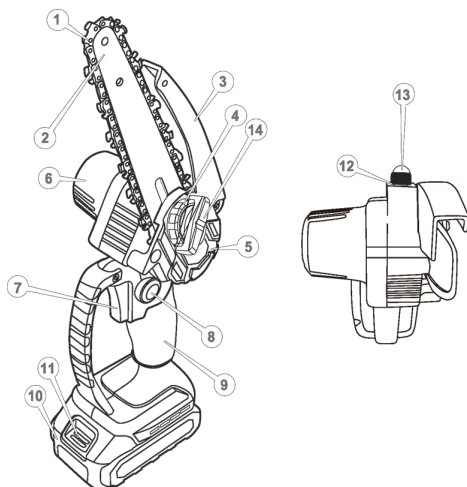
КОМПЛЕКТАЦИЯ

Откройте коробку и убедитесь, что все комплектующие имеются в наличии в исправном состоянии:

- пила;
- направляющая шина 8 дюймов;
- пильная цепь для шины 8 дюймов;
- 2 аккумуляторных блока;
- зарядное устройство;
- руководство по эксплуатации;
- гарантийный талон.

Уберите упаковочные материалы подальше от детей, пластиковые пакеты могут быть для них опасны (опасность задохнуться).

УСТРОЙСТВО ДРЕЛИ



1. Пильная цепь
2. Направляющая шина цепи
3. Защитный экран
4. Маховик натяжения цепи
5. Крышка ведущей звездочки
6. Электродвигатель бесщеточный
7. Клавиша включения
8. Кнопка разблокировки клавиши включения
9. Рукоятка
10. Аккумуляторный блок
11. Клавиша фиксации аккумулятора
12. Крышка масляного бака механизма смазки цепи
13. Кнопка ручной подачи смазки цепи
14. Рукоятка фиксации крышки ведущей звездочки

ЗАРЯДКА АККУМУЛЯТОРНОГО БЛОКА

Аккумулятор отгружается с фабрики частично заряженным. Перед тем как приступить к эксплуатации пилы, следует полностью зарядить аккумуляторный блок.

ВНИМАНИЕ:

Не следует полностью расходовать заряд батареи или заряжать аккумуляторный блок слишком долго, это сократит срок службы аккумуляторного блока. Если пила не используется, аккумуляторный блок следует заряжать раз в месяц.

Батарею следует заряжать в сухом помещении при рекомендуемой температуре от +10°C до +22°C. Никогда не заряжайте аккумулятор при температуре ниже +5°C и выше +30°C.

Снимите аккумуляторный блок с электроинструмента. Убедитесь, что аккумуляторный блок сухой и чистый. Затем присоедините штекер зарядного устройства к соответствующему отверстию аккумуляторного блока и присоедините зарядное устройство к электросети.

Во время зарядки аккумуляторного блока индикатор зарядного устройства горит красным. Когда батарея полностью зарядится, индикатор зарядного устройства станет гореть зеленым.

Обычно аккумуляторный блок полностью заряжается приблизительно за 2-3 часа.

Когда аккумуляторный блок полностью зарядится, отключите зарядное устройство от электросети и отсоедините его от аккумуляторного блока.

СБОРКА И ПОДГОТОВКА К ЭКСПЛУАТАЦИИ

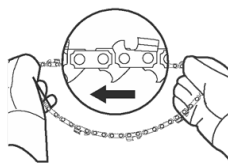
ВНИМАНИЕ:

Включение и использование неправильно собранной цепной пилы может привести к тяжелым последствиям. Цепная пила может эксплуатироваться, только будучи надежно, правильно и полностью собранной. Поэтому до начала сборки внимательно и полностью прочитайте данный раздел. Выполняйте порядок сборки, закрепите все детали, как указано далее. Используйте дополнительный инструмент, если он указан ниже.

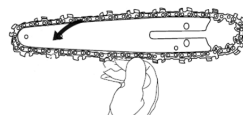
Во время сборки и разборки аккумуляторный блок должен быть отсоединен от пилы.

Во избежание травмы во время сборки и дальнейшей эксплуатации пилы надевайте защитные кожаные перчатки. При обращении с цепью перчатки всегда должны быть на руках.

- Положите пилу на ровную горизонтальную поверхность. Открутите рукоятку фиксации крышки ведущей звездочки и снимите крышку.



- Растяните цепь так, чтобы резы были направлены против часовой стрелки.



- Установите цепь на направляющую шину. Проконтролируйте, что направляющие звенья цепи попадают в паз направляющей шины. При необходимости заправляйте их в паз.

- Наденьте цепь на ведущую звездочку пилы. Убедитесь, что звенья встали между зубчиками звездочки.
- Установите направляющую шину с цепью. При этом направляющий продольный выступ на корпусе пилы должен точно попасть в продольный паз направляющей шины.
- Предварительно натяните цепь, потянув за направляющую шину вдоль по направлению от корпуса пилы. Еще раз проконтролируйте, что направляющие звенья цепи попадают в паз направляющей шины. При необходимости заправляйте их в паз.
- Установите обратно крышку и закрутите рукоятку фиксации крышки. Не затягивайте рукоятку, т. к. вам еще предстоит натянуть цепь.
- Немного ослабьте рукоятку фиксации крышки. С помощью маховика натяжения цепи натяните цепь. Поворачивайте маховик по часовой стрелке, чтобы натянуть цепь. Чтобы ослабить натяжение цепи, поворачивайте маховик против часовой стрелки. Если цепь натянута правильно, то она плотно прилегает к нижнему краю шины и при этом ее легко передвигать рукой.
- После того, как цепь будет натянута правильно, затяните по часовой стрелке рукоятку фиксации крышки ведущей звездочки.

Заправка масляного бака

Во время работы пилы, цепь испытывает большую нагрузку от трения о древесину. Это затрудняет работу, а также существенно влияет на ресурс пилы. По этим причинам необходимо пользоваться смазкой во время работы.

Для смазки цепи и шины необходимо использовать специальное адгезионное масло для смазки цепи бензиновых и электрических пил (в комплект поставки не входит). Это масло имеет специальные добавки и вязкие присадки, которые обеспечивают хорошую смазку, уменьшают окисление и истирание металла. Масло можно приобрести в магазине, торгующем электроинструментом.

Запрещается работать пилой без применения смазки пильного механизма!

Для заправки масляного бака:

- Отсоедините аккумулятор.
- Установите пилу на ровной горизонтальной поверхности.
- Открутите крышку наливной горловины бака (12).
- Залейте необходимый объем масла в бак, контролируя его уровень по мерному окну.
- Плотно закрутите крышку горловины бака.

ЭКСПЛУАТАЦИЯ

Проверка перед запуском

Перед каждым включением пилы необходимо выполнить ее тщательную проверку:

- проверьте, что пила правильно и надежно собрана, нет разболтавшихся элементов;
- убедитесь, что нет повреждений инструмента или аккумуляторного блока;
- убедитесь, что клавиша включения исправна;
- убедитесь, что инструмент и его рукоятки чистые и не испачканы маслом;
- убедитесь, что цепь правильно натянута;
- убедитесь, что защитный экран правильно установлен.

Запуск и выключение

Нажмите на кнопку разблокировки клавиши включения (8) и не отпуская кнопку нажмите и удерживайте клавишу включения (7), чтобы включить пилу. Отпустите клавишу включения. Пила выключится.

ВНИМАНИЕ:

Перед тем как положить пилу, ее следует выключить.

Смазка пильной цепи

Цепная пила оснащена ручной системой смазки. Для смазки пильной цепи необходимо несколько раз нажать на кнопку ручной подачи смазки цепи (13) для подачи масла на шину и пильную цепь. Во время работы пилы операция повторяется раз в 3 - 5 минут в зависимости от интенсивности использования пилы.

Правильное рабочее положение

Перед тем как приступить к работе с цепной пилой, следует изучить технику ее применения. Необходимо пройти обучение. Дальнейшие рекомендации служат дополнением к базовому обучению. Не следует использовать цепную пилу, если вы не уверены в своих силах и навыках, это опасно.

Стойте обеими ногами устойчиво на земле.

Запрещается работать на неустойчивых платформах, на лестнице, на дереве.

Запрещается пилить на уровне выше плеч.

Запрещается далеко нагибаться или тянуть руки.

До начала работы уберите все препятствия из-под ног, чтобы случайно не споткнуться о них.

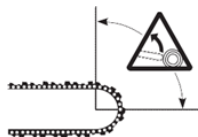
Следует работать только в сухую погоду в условиях хорошего освещения.

Следует носить защитные одежду, обувь, перчатки, каску и наушники.

Пилу следует крепко держать в руке.

Риск отскока

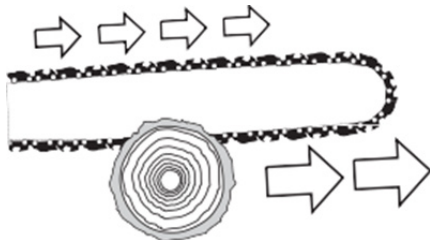
Отскок происходит, если верхний край или нос шины соприкасается с древесиной или другим твердым предметом. Цепную пилу отбрасывает с большой силой назад и вверх, что может привести к чрезвычайно серьезным травмам.



Во избежание таких инцидентов во время работы не допускайте, чтобы указанная выше часть шины соприкасалась с древесиной или другим твердым предметом.

Максимально надежно предотвратить отскок может только правильная техника работы и внимательность оператора.

Техника пиления



Пиление выполняется нижней стороной пильной шины сверху-вниз.

Пильная цепь передвигает при этом инструмент вперед по направлению от оператора. При этом передний край корпуса пилы образует опору, которая принимает на себя силы, возникающие во время пиления ветки дерева.

Заранее включайте пилу. Цепь должна быть в движении, когда она прикасается к дереву.

Пилить можно только дерево или деревянные предметы. Во время работы убедитесь, что на рабочем месте нет камней или гвоздей, которые могут повредить цепь пилы.

Избегайте контакта работающей пилы с проволоочной оградой или землей. Когда производите обрезку ветвей, не пилите кончиком шины.

Будьте внимательны во время работы, так как пеньки деревьев, корни, ямы или кочки могут быть причиной вашего падения.

Производите пиление всегда только острой цепью. При пилении острой цепью опилки вылетают крупными хлопьями, если опилки из-под цепи вылетают мелкие или в виде мелкодисперсной пыли, то цепь следует заточить.

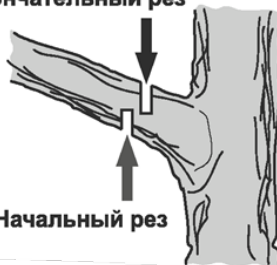
Будьте особенно внимательны при обрезке мелких ветвей и старайтесь избегать пиления кустарника (т.е. большого количества мелких ветвей одновременно). Мелкие ветки могут быть захвачены цепью и отброшены в вашем направлении, вызвав серьезные травмы.

Будьте бдительны и остерегайтесь перекачивания бревна. При работе на склоне, стойте с верхней стороны.

Во избежание зажатия шины в распиле заканчивайте распилание со стороны, противоположной направлению изгиба отпиливаемой ветки.

Резку ветви на стоящем дереве надо начинать снизу-вверх, а завершать сверху - вниз.

2 Окончательный рез



1 Начальный рез

ВНИМАНИЕ!

Ветви, которые подпирают дерево или находятся под механическим напряжением, могут заклинить пильную цепь в древесине, что может привести к травмам!

Старайтесь всегда оценивать направление механических напряжений в древесине и направление, куда отпиливаемая часть может переместиться в процессе и по окончании выполнения пропила.

Если пильную цепь защемило в пропиле, то не пытайтесь включить двигатель в то время, как пильная цепь защемилена. В противном случае может произойти разрушение шестерни привода вращения ведущей звездочки. Ремонт в этом случае будет не гарантийный.

Не допускайте большую нагрузку на электропилу. Если вы услышите, что обороты двигателя заметно снизились, то ослабьте нажим на рукоятку электропилы или вообще извлеките пильную цепь из пропила. При большой нагрузке на электродвигатель он может перегреться и выйти из строя.

Следите за температурой электродвигателя. Если двигатель сильно нагрелся, и особенно если появился запах горелого, немедленно прекратите работу, извлеките пильную цепь из пропила, выключите питание электропилы и дайте электродвигателю остыть. Двигатель, вышедший из строя из-за перегрева, не подлежит гарантийному ремонту.

ЧИСТКА И ОБСЛУЖИВАНИЕ

ВНИМАНИЕ:

Перед чистой и техническим обслуживанием всегда выключайте пилу и отсоединяйте аккумуляторный блок.

Во время всех операций с цепью носите защитные перчатки.

Выполняйте чистку и техническое обслуживание исключительно так, как описано в данном руководстве. Не пытайтесь выполнить операции с двигателем или ремонт самостоятельно, это может стать причиной несчастного случая.

Осмотр электропилы

Проверьте, нет ли ослабленных креплений и поврежденных главных деталей, особенно соединения рукояток и монтаж пильной шины. Если найдены какие-либо дефекты, устраните их до запуска.

Чистка корпуса

Проводите чистку после каждого использования. Удалите сильные загрязнения мягкой щеткой, затем протрите корпус инструмента слегка влажной тканью.

После каждых 8 часов использования очищайте вентиляционные отверстия корпуса.

Не используйте для очистки устройства абразивные чистящие средства и агрессивные химические растворители.

Запрещается разбрызгивать на инструмент или пильную цепь воду или другие жидкости.

Регулировка натяжения цепи

Внимание! Правильное натяжение цепи имеет большое значение. Необходимо проверять его каждый раз перед использованием пилы, а также в процессе работы. Частые проверки и регулировки позволят улучшить эксплуатационные характеристики и продлить срок службы цепи.

Новая пильная цепь может растянуться, поэтому необходимо проверять и корректировать ее натяжение после каждых 5 пропилов. Это нормально. Цепь быстро прирабатывается, и необходимость в регулировке будет возникать реже.

В случае если цепь чрезмерно провисла или слишком сильно натянута, зубчатое колесо, шина, цепь изнашиваются намного быстрее. На рисунке ниже проиллюстрировано правильное натяжение при холодной цепи (А), теплой цепи (В), а также цепи, натяжение которой необходимо отрегулировать (С).



Способ регулировки натяжения цепи приведен в разделе «Сборка и подготовка к эксплуатации».

Смазка направляющей шины и пильной цепи

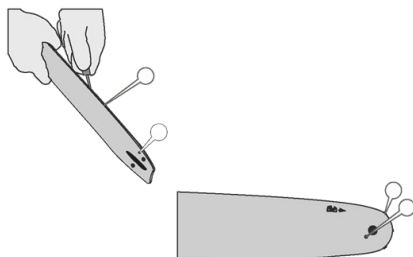
Пильная цепь должна постоянно смазываться во время работы. **Никогда не работайте без смазки пильной цепи!** При работе пильной цепи без смазки

режущая гарнитура разрушается в течение короткого времени.

Для смазки цепи и шины необходимо использовать специальное адгезионное масло для смазки цепи бензиновых и электрических пил (в комплект поставки не входит). Это масло имеет специальные добавки и вязкие присадки, которые обеспечивают хорошую смазку, уменьшают окисление и истирание металла. Масло можно приобрести в магазине, торгующем электроинструментом.

При работе с электропилой запрещается использовать для смазки цепи отработанное масло, а также любые жидкие масла (веретенное, трансформаторное и др.). В отработанном масле присутствует большое количество абразивных частиц, а жидкие масла не обеспечивают качественное смазывание цепи и шины. Применение таких масел приводит к быстрому выходу из строя пильной цепи и шины. Ремонт или замена деталей пилы в этом случае не подлежит ремонту по гарантии.

Использование чистого трансмиссионного или моторного масла допускается только в качестве **экстренной** замены, для **кратковременных** работ.

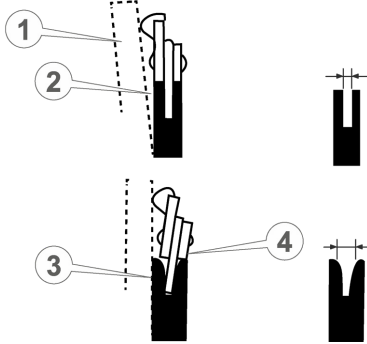


Для смазки нанесите масло для смазки цепи на звенья пильной цепи, в паз направляющей шины и на звездочку на ее конце. Перед смазкой паза направляющей шины очистите его от опилок каким-либо подходящим предметом.

Проверка состояния пильной шины

Направляющая шины всегда должна быть прямоугольной.

Проверяйте шину на наличие износа. Проверяйте шину и внешнюю сторону зуба линейкой (1). Если между ними есть зазор (2), направляющая нормальна. В ином случае (3) она изношена. Такую шину нужно заменить.



- (1) – Линейка
 (2) – Зазор между шиной и линейкой
 (3) – Нет зазора между шиной и линейкой
 (4) – Наклон цепи

Заточка цепи

Для заточки цепи требуется специальное оборудование, которое обеспечит заточку под нужным углом и на нужную глубину. Затачивайте цепь у профильных специалистов.

ВНИМАНИЕ:

Использование изношенной, тупой или неправильно заточенной цепи может приводить к отскоку, в результате такого использования сильно возрастает риск несчастных случаев!

Ремонт



Электропила, направляющие шины, цепи, батарейный блок и зарядное устройство не должны обслуживаться пользователем.

Если пила повреждена или неисправна, для ремонта следует обратиться в авторизованный сервисный центр.

Если насадки, батарейный блок или зарядное устройство повреждены или неисправны, следует их заменить. Для замены следует обратиться в авторизованный сервисный центр.

ХРАНЕНИЕ

- После окончания работы снимите шину и цепь, тщательно очистите пилу от опилок и грязи. Прочистите направляющую шину и паз на ней от стружки и грязи. Смажьте все наружные металлические детали маслом для смазки цепи. Цепь на хранение желательно опустить в емкость с маслом.
- Перед тем, как убрать инструмент на хранение, следует извлечь батарейный блок и полностью зарядить его. Батарейный блок следует хранить в токопроводящем чехле или сумке отдельно от электропилы и зарядного устройства.
- При длительном хранении зарядите аккумуляторный блок не реже чем 1 раз в месяц.
- Приборы необходимо хранить в горизонтальном положении в закрытом, сухом, чистом, не запыленном помещении при температуре окружающего воздуха не ниже -20°C и не выше $+40^{\circ}\text{C}$, с относительной влажностью не выше 80% и отсутствии в окружающей среде паров кислот, щелочей и других агрессивных примесей, отрицательно влияющих на материалы приборов.
- Электропилу следует хранить вне зоны доступа детей, т.к. они не понимают опасности инструмента и могут при обращении с ним получить травмы.

ТРАНСПОРТИРОВКА И ХРАНЕНИЕ

- Транспортировку приборов проводят всеми видами транспорта в соответствии с правилами перевозки грузов, действующими на транспорте конкретного вида.
- При перевозке прибора используйте оригинальную заводскую упаковку. Прибор должен быть надежно зафиксирован в упаковке. Оберегайте прибор от ударов и падения. Инструмент должен быть надежно зафиксирован ремнями, ремнями или сеткой во избежание его перемещений во время транспортировки.
- Во время погрузочно-разгрузочных работ устройство не должно подвергаться ударам, падениям и воздействию атмосферных осадков.
- Транспортировка должна исключать возможность непосредственного воздействия на них атмосферных осадков и химически активных веществ. Наличие в воздухе паров кислот, щелочей и других агрессивных примесей не допускается.
- Условия транспортирования устройства при воздействии климатических факторов:
 - температура окружающего воздуха от -20 до $+40^{\circ}\text{C}$;

- относительная влажность воздуха не более 80 % при 20°C.

БЕЗОПАСНАЯ УТИЛИЗАЦИЯ



Ваше устройство спроектировано и изготовлено из высококачественных материалов и компонентов, которые можно утилизировать и использовать повторно.

Если товар имеет символ с зачеркнутым мусорным ящиком на колесах, это означает, что товар соответствует Европейской директиве 2002/96/ЕС.

Ознакомьтесь с местной системой раздельного сбора электрических и электронных товаров. Соблюдайте местные правила.

Утилизируйте старые устройства отдельно от бытовых отходов. Правильная утилизация вашего товара позволит предотвратить возможные отрицательные последствия для окружающей среды и человеческого здоровья.

ТЕХНИЧЕСКИЕ ХАРАКТЕРИСТИКИ

Электротила

Напряжение питания: 20 В

Тип электродвигателя: бесщеточный

Скорость вращения двигателя на холостом ходу: 5000 об/мин

Скорость пильной цепи: до 6 м/с

Длина шины: 8 дюймов

Максимальная глубина пропила: 20 см

Емкость контейнера для масла: 15 мл

Класс электробезопасности: Класс III

Батарейный блок:

Тип батарей: ионно-литиевые

Напряжение: 20 В

Емкость: 2 Ач

Время полной зарядки батареи: 2-3 ч

Зарядное устройство:

Напряжение питания: ~100-240 В, 50 Гц

Выходное напряжение: 20 В, 1000 мА

Класс электробезопасности: Класс II

Температура:

Зарядка батарейного блока: не ниже +5°C и не выше +30°C

Эксплуатации прибора, батарейного блока и зарядного устройства: не ниже 0°C и не выше +30°C

Хранения прибора, батарейного блока и зарядного устройства: не ниже -20°C и не выше +40°C.

ПРИМЕЧАНИЕ:

Производитель оставляет за собой право на внесение изменений в конструкцию, дизайн и комплектацию изделия без дополнительного уведомления об этих изменениях.

ИНФОРМАЦИЯ О СЕРТИФИКАТЕ СООТВЕТСТВИЯ

Товар сертифицирован.

Товар соответствует требованиям нормативных документов:

ТР ТС 004/2011 «О безопасности низковольтного оборудования»;

ТР ТС 010/2011 «О безопасности машин и оборудования»;

ТР ТС 020/2011 «Электromагнитная совместимость технических средств»;

ТР ТС 037/2016 «Об ограничении применения опасных веществ в изделиях электротехники и радиоэлектроники».

При отсутствии копии нового сертификата в коробке спрашивайте копию у продавца.

Полную информацию о сертификате соответствия вы можете получить у продавца или на сайте pioneer-bt.ru.



Изготовитель:

ПИОНИР ХАЙ ТЕХНОЛОДЖИ ЛИМИТЕД. Адрес: Офис Б 21/Ф Квонг Фат Хонг здание 1, Рамсей ст, Шеунг Ван, Гонконг.

PIONEER HIGH TECHNOLOGY LIMITED. Add: Flat B 21/F Kwong Fat Hong BLDG 1 Rumsey St, Sheung Wan, Hong Kong.

Сделано в Китае.

Импортер/организация, уполномоченная на принятие претензий на территории России:

ООО «СЕРВИС-ВИП». 144009,

Московская область, г. Электросталь, ул. Корнеева, д. 66, оф. 203.

* Данные могут быть изменены в связи со сменой изготовителя, продавца, производственного филиала, импортера в РФ. В случае изменения данных актуальная информация указывается на дополнительной наклейке, размещенной на упаковке изделия.

Дата производства указана на упаковке или изделии.

Срок службы изделия – 3 года.

Гарантийный срок – 1 год.

Гарантийное обслуживание осуществляется согласно прилагаемому гарантийному талону. Гарантийный талон и инструкция по эксплуатации являются неотъемлемыми частями данного изделия.

СЕРВИСНОЕ ОБСЛУЖИВАНИЕ

Благодарим Вас за приобретение продукции **PIONEER**. Мы рады предложить Вам изделия, разработанные и изготовленные в соответствии с высокими требованиями к качеству, функциональности и дизайну. Мы уверены, что Вы будете довольны приобретением изделия от нашей фирмы. В случае если ваше изделие марки **PIONEER** будет нуждаться в техническом обслуживании, просим вас обращаться в один из авторизованных сервисных центров (далее – АСЦ). С полным списком АСЦ и их точными адресами вы можете ознакомиться на сайте pioneerertools.ru, pioneer-bt.ru.

УСЛОВИЯ ГАРАНТИЙНЫХ ОБЯЗАТЕЛЬСТВ

Срок гарантии составляет 12 месяцев.

1. Гарантийные обязательства действуют в рамках законодательства о защите прав потребителей и регулируются законодательством страны, на территории которой они предоставлены, и только при условии использования изделия исключительно для личных, семейных или домашних нужд.
2. Недостатки товара, обнаруженные в период срока службы, устраняются уполномоченными на это авторизованными сервисными центрами (АСЦ). В течение гарантийного срока устранение недостатков производится бесплатно при предъявлении оригинала заполненного гарантийного талона и документов, подтверждающих факт и дату заключения договора розничной купли-продажи (кассовый чек и т. п.). В случае отсутствия указанных документов гарантийный срок исчисляется со дня изготовления товара.
3. В документе о продаже должна быть указана информация: полное название модели техники, дата продажи и название торговой организации.
4. Обслуживание техники производится только в чистом виде, без следов самостоятельного вскрытия.
5. Гарантия не включает в себя подключение, техническое и иное профилактическое обслуживание.
6. Изготовитель не несет ответственности за возможный вред, прямо или косвенно нанесенный

своей продукцией людям, домашним животным, имуществу в случае, если это произошло в результате несоблюдения правил и условий эксплуатации, хранения, транспортировки или установки изделия; умышленных или неосторожных действий потребителя или третьих лиц.

7. Гарантийные обязательства не распространяются на перечисленные ниже принадлежности изделия, если их замена предусмотрена конструкцией, либо не связана с разборкой изделия.
 - На сменную оснастку и элементы её крепления к инструменту (пилки, ножи, диски, сверла, буры, фрезы, шлифовальную оснастку, направляющие шины, цепи, цанги, ведущие звездочки, кулачковые патроны, детали держателя сменной оснастки перфораторов и отбойных молотков, подошвы шлифовальных машин и т.п.).
 - На быстроизнашивающиеся детали (контактные графитовые щетки, приводные ремни и колеса, уплотнители, прокладки, сальники, амортизаторы, защитные кожухи, дополнительные рукоятки, направляющие и опорные ролики, храповые колеса, кроме случаев, когда повреждение быстроизнашивающейся детали является следствием дефекта деталей или качества сборки инструмента.
 8. Не подлежат гарантийному обслуживанию изделия с дефектами, возникшими вследствие:
 - Механических повреждений корпуса (трещин, сколов, вмятин и т. д.); механических повреждений изоляции электрического кабеля, повреждения (изгиба) вала кулачкового патрона;
 - Тепловых и иных повреждений, вызванных воздействием агрессивной среды и высокой температуры, возникших по причине неправильной эксплуатации с нарушением правил, изложенных в руководстве по эксплуатации, небрежного обращения или несчастного случая;
 - Попаданием инородных тел внутрь техники через вентиляционные отверстия, блокировкой полости воздушных отверстий, полости ребер охлаждения двигателя отходами обрабатываемого материала или насекомыми;
 - Действия третьих лиц или непреодолимой силы (стихия, пожар, молния и т. д.);
 9. Срок гарантийного обслуживания продлевается на время нахождения инструмента в гарантийном ремонте.
- Все поля в гарантийном талоне (информация о продавце, подпись покупателя) должны быть заполнены!

Қауіпсіздік техникасы ережелері

PIONEER сауда маркасымен шығарылатын өнімді таңдағаныңыз үшін рахмет.

Біз сізге жоғары сапа, функционалдық және дизайн талаптарына сәйкес әзірленген және жасалған бұйымдарды ұсынуға қуаныштымыз. Біздің фирманың өнімін сатып алғаныңызға сіздер риза боласыздар деп сенеміз.

Аспапты пайдалануды бастар алдында осы нұсқаулықты мұқият оқыңыз, онда сіздің қауіпсіздігіңізге қатысты маңызды ақпарат, сондай-ақ аспапты дұрыс пайдалану және оны күту жөніндегі ұсынымдар қамтылады. Осы Нұсқаулықтың сақталуына қамқорлық жасаңыз, аспапты одан әрі пайдалану кезінде оны анықтамалық материал ретінде пайдаланыңыз.

МАЗМҰНЫ

МАҚСАТЫ.....	18
САҚТАНДЫРУ ЖӘНЕ ҚАУІПСІЗДІК ШАРАЛАРЫ.....	18
ЖИЫНТЫҚТАУ.....	23
АРАНЫҢ ҚҰРЫЛҒЫСЫ.....	23
АККУМУЛЯТОР БЛОГЫН ЗАРЯДТАУ.....	24
ҚҰРАСТЫРУ ЖӘНЕ ПАЙДАЛАНУҒА ДАЙЫНДАУ.....	24
ПАЙДАЛАНУ.....	25
ТАЗАЛАУ ЖӘНЕ ТЕХНИКАЛЫҚ ҚЫЗМЕТ КӨРСЕТУ.....	26
САҚТАУ.....	28
ТАСЫМАЛДАУ.....	28
ҚАУІПСІЗ КӘДЕГЕ ЖАРАТУ.....	29
ТЕХНИКАЛЫҚ СИПАТТАМАЛАРЫ.....	29
ЕРТИФИКАТТЕ ТУРАЛЫ АҚПАРАТ СӘЙКЕСТІК.....	29
СЕРВИСТІК ҚЫЗМЕТ КӨРСЕТУ.....	30
КЕПІЛДІК МІНДЕТТЕМЕЛЕРДІҢ ТАЛАПТАРЫ.....	30

ЕСКЕРТПЕ:

Осы нұсқаулықтағы барлық суреттер мысал ретінде келтірілген, нақты бұйым суреттен ерекшеленуі мүмкін.

МАҚСАТЫ

Аккумуляторлық шынжыр арасы үй немесе үй жанындағы шаруашылықта бұталардың бұтақтарын тазалау, диаметрі 20 см дейінгі ағаштар мен бұталардың бұтақтарын кесу үшін жеке пайдалануға арналған.

Шынжыр арасы тек сүректі арамен кесуге арналған. Мысалы, пластикті немесе кеуекті бетонды кесу үшін оны пайдаланбаңыз.

Аккумуляторлық шынжырлы ара тек қана тұрмыстық қолдануға арналған. Аралар қоғамдық парктерде, скверлерде, спорт алаңдарында, орман шаруашылығында қолдануға немесе басқа да өнеркәсіптік немесе коммерциялық пайдалануға арналмаған.

Араны осы нұсқаулықта көзделмеген кез келген басқа мақсаттарда пайдалану қауіпсіз пайдалану шарттарын бұзу қолдануға табылады және өнім берушінің кепілдік міндеттемелерінің қолданылуын тоқтатады. Араны мақсаты бойынша пайдаланбаған кезде істен шығу кепілдік бойынша жөндеуге жатпайды. Өндіруші мен жеткізуші араны мақсаты бойынша пайдаланбау салдарынан пайда болған зақымданулар мен залалдар үшін жауапты болмайды.

САҚТАНДЫРУ ЖӘНЕ ҚАУІПСІЗДІК ШАРАЛАРЫ



Электр арасы ара шынжырының жоғары жылдамдықпен қозғалатын сүректі кесу құралы болып табылатындықтан, жазатайым оқиғалардың туындау ықтималдығын төмендету үшін арнайы сақтық шаралары қолданылуы тиіс. Электр арасын дұрыс пайдаланбау ауыр жарақаттар әкелуі мүмкін.

Араны пайдалануды бастар алдында электр аспабын пайдалану кезіндегі қауіпсіздік жөніндегі нұсқаулықтармен мұқият танысыңыз және оларды одан әрі қатаң орындаңыз.

Электр аспабын пайдалану кезінде қауіпсіздік жөніндегі барлық талаптарды және басқа да нормативтерді сақтаңыз, оның ішінде сіздің жеріңізде белгіленген шулы жұмыстарды тиісті емес уақытта жүргізуге тыйым салуды бұзбаңыз.



Қауіпсіздік шараларын сақтамау өлімге дейінгі ауыр жарақаттарға, мүліктің бұлуына, электр тогының зақымдануына немесе өртке әкелуі мүмкін.

Электр қауіпсіздігі талаптары

Электр аспабын электр желісіне қосар алдында қоректендіру адаптерінің таңбалауында көрсетілген кернеу электр желісінің кернеуімен сәйкес келетініне көз жеткізіңіз. Адаптерді электр желісіне қосу кезінде қандай да бір өткізгіштерді пайдалануға тыйым салынады.

Адаптерді электр желісіне қосар алдында электр тогының зақымдануын болдырмау үшін адаптер мен оның айырының, сондай-ақ ұзартқыштың бауы мен айырының (оны пайдаланған кезде) зақымдалмағанына көз жеткізу қажет. Бұдан басқа, розетка ақаусыз және зақымдалмағанына көз жеткізу керек. Қоректендіру адаптерінің сымын ұқыпты ұстаңыз. Адаптерді қоректендіру сымына ауыстыруға тыйым салынады.

Қоректендіру адаптері сымының ыстық беттермен немесе өткір заттармен жанаспауын қадағалаңыз. Бауды қатты бұгуге немесе қысуға тыйым салынады. Қорек адаптерінің сымын зақымдануы, тесілуі, кесілуі мүмкін жерде орналастырмаңыз. Қоректендіру адаптері мен ұзартқышты қозғалатын бөліктерден қауіпсіз қашықтықта ұстаңыз. Қоректендіру адаптері сымының оқшаулағышын бұзуға жол бермеңіз.

Қоректендіру адаптері, оның айырлары немесе электрмен қоректендіру розеткалары зақымданған жағдайда оларды пайдалануға үзілді-кесілді тыйым салынады.

Қоректендіру адаптеріне, оның шанышқысына немесе ұзартқыштың қоректендіру сымы мен шанышқысына (оны пайдаланған кезде) ылғал қолмен жанасуға тыйым салынады.



Шынжыр арасы мен қуат адаптерінің ылғалдың енуінен қорғанысы болмайды. Араны және қоректендіру адаптерін жаңбыр астында немесе ылғалдылығы жоғары үй-жайларда (мысалы, ваннада, ылғалды жерлерге үй-жайларында) себезгіге, ваннаға, қолжуғышқа, ас үй раковинасына, бассейнге, басқа да суы бар ыдыстарға немесе ылғал көздеріне тікелей жақын жерде пайдалануға немесе қалдыруға тыйым салынады. Зарядтау құрылғысын құрғақ жабық үй-жайда пайдалану керек.

Қоректендіру адаптерін үй-жайдан тыс жерде пайдалану кезінде көшеде пайдалануға арналған ұзартқышты пайдаланыңыз - бұл электр тогынан зақымдану қаупін төмендетеді.

Қоректендіру адаптерін жоғары температураның, майдың немесе химикаттардың әсерінен сақтаңыз. Қоректендіру адаптері сымын адамдар қисайып кетпейтіндей етіп орналастыру керек, олай болмаған жағдайда адамдар жарақаттануы, ал зарядтау құрылғысы зақымдануы мүмкін.

Операторға қойылатын талаптар

Электр аспабын пайдалануға жауапкершілікпен қараңыз, жұмыс кезінде сақ болыңыз, дұрыс ой-сананы басшылыққа алыңыз және әрдайым өзіңіздің істеген ісіңізді мұқият қадағалаңыз.

Жұмыс уақытында электр аспабын бақылауды жоғалтпау үшін мұқият болыңыз және ешнәрсеге алаңдамаңыз.

Құралдарды жиі пайдалану нәтижесінде алынған хабардарлыққа жол бермеңіз, сізді босансытыңыз және қауіпсіздік техникасы қағидаттарын елемеңіз. Абайсызда әрекет жасау бір секунд ішінде ауыр жарақаттарға әкелуі мүмкін.

Құрал операторы жұмысты бастар алдында осы нұсқаулықты мұқият оқып, түсінуі немесе электр арасын қауіпсіз пайдалану жөнінде тиісті нұсқау алуы тиіс. Тиісті нұсқамасыз қызметкер құрал-сайманмен жұмыс істеу кезінде туындауы мүмкін қауіпті және өлімді жағдайларға, сондай-ақ меншікке залал келтіруге әкеп соғуы мүмкін барлық тәуекелдерді сезінбеуі мүмкін.

Электр арасының операторы жақсы физикалық пішінде және ақыл-ойының айқын жағдайында болуы тиіс.

- Физикалық, ақыл-ой немесе сенсорлық мүмкіндіктері шектеулі адамдарға құралды пайдалануға тыйым салынады.
- Электр арасымен жұмысты демалған күйінде орындау керек.
- Құрылғыны алкогольдік немесе есірткілік масақ күйінде не қабылдаудың айқындығын немесе реакция жылдамдығын төмендететін медициналық препараттардың әсерімен пайдалануға қатаң тыйым салынады.
- Электр арасымен жұмысты электр арасын пайдалану аумағында қолданылатын заң бойынша осындай жұмыстар үшін қажетті жасқа жеткен адамдар орындай алады.

Жалғыз жұмыс істеменіз. Қажет болған жағдайда бірден көмекке келе алатын басқа адаммен дыбыстық және көрнекі байланыста болғаныңызға көз жеткізіңіз.

Жұмыс киіміне және қорғау мүкәммалына қойылатын талаптар

Электр арасын пайдалану кезінде иық деңгейінен ұзын шаш жиналуы тиіс, өйткені ұзын шашты құрал шынжырымен тартуға болады, бұл ауыр жарақаттарға әкелуі мүмкін. Құралмен жұмыс істеу кезінде шарф пен әшекей киюге болмайды.



Сүректі арамен кесу немесе бұтақтарды кесу кезінде жоңқа мен бұтақтар әр жаққа шашырауы мүмкін, бұл жарақат алу қаупі бар, сондықтан электр арасын пайдалану кезінде қорғаныш көзілдірігін кию керек.

Құрал-сайманмен жұмыс істеу кезінде тығыз, берік материалдан жасалған ұзын жеңді жабық киім, ұзын шалбар киіп жүру керек, олай болмаған жағдайда жарақат алуға болады, мысалы, бұтаққа кездейсоқ киюге болады.

Берік аяқ киімді едәуір төзімді болу үшін сырғанамайтын табанмен киіңіз. Жалаң аяқ киіммен немесе ашық аяқ киіммен жұмыс істеменіз.



Аралату жұмыс уақытында айтарлықтай қатты шу шығарады, ол ұзақ уақыт әсер еткенде есту мүшелеріне теріс әсер етеді, тіпті есту қабілетінің жоғалуына әкеледі. Жұмыс кезінде қорғағыш құлаққап киіңіз.



Берік қорғаныш қолғап киіңіз. Қолғаптар тербелістің сіздің қолыңызға берілуін төмендетеді. Дірілдің ұзақ уақыт әсер етуі саусақтардың ұйығын және басқа да ауруларды тудыруы мүмкін. Қолғаппен жұмыс істеу және қолдың жылуын бақылау аурудың даму қаупін төмендетеді. Қандай да бір ауру белгілері пайда болған жағдайда дереу дәрігерге жүгініңіз.

Діріл деңгейі араны қолдану саласына, пайдаланылатын саптамалар мен материалдардың қасиеттері мен сапасына байланысты. Дірілдің теріс әсерінен өзіңізді қорғау үшін құралға уақтылы техникалық қызмет көрсетіңіз, жұмыста тұрақты үзілістер жасаңыз, сапалы және өткір саптамаларды пайдаланыңыз, қолдарыңызды жылы ұстаңыз.

Электрараны пайдалану кезінде аллергиялық реакция тудыратын шаң көтерілуі мүмкін. Ағаш шаңының жұтылуын немесе булануын болдырмау үшін респиратор маскасын пайдалану керек.

Егер шаң жинағышты немесе сорғышты қосуға арналған құрылғылар болса, олардың қосылғанына және дұрыс пайдаланылатынына көз жеткізіңіз. Шаң жинағышты пайдалану шақмен байланысты тәуекелдердің туындау ықтималдығын төмендетеді.

Жұмыс жүргізу аймағындағы қауіпсіздік шаралары

Жұмыс орны таза және жақсы жарықтандырылуы тиіс. Бүлінген үй-жай және жарықтың нашарлығы жазатайым оқиғаларға себеп болуы мүмкін. Сондай-ақ арамен кесу барысында шынжыр арасы тап болуы мүмкін барлық заттарды алып тастаңыз.



Бөгде адамдар, балалар мен жануарлар жұмыс істеп тұрған электр аспаптарынан немесе шашыраңқы тармақтардан шығатын қауіп-қатерді сезінбейді, сондықтан жұмыс жүргізілетін жердің жанында болған кезде қатты зардап шегуі мүмкін.



Құралды пайдалану кезінде бөгде адамдардың, балалар мен жануарлардың жұмыс жүргізу аймағынан қауіпсіз қашықтықта болуын қадағалау қажет. Бөгде адамдарды, балаларды немесе жануарларды жұмыс жүргізілетін аймаққа 15 метрден жақын жібермеңіз.

Электр арасын қараусыз қалдыруға тыйым салынады.

Балаларға электр арасымен ойнауға тыйым салынады.

Жарылыс қаупі бар заттар, тұтанғыш сұйықтықтар, газдар мен ұнтақтар бар үй-жайда электр құралдарын пайдалануға тыйым салынады. Электр аспабының жұмысы кезінде жарылыс қаупі бар немесе тұтанатын заттардың қатысуымен жарылыс немесе тұтану тудыратын ұшқындар пайда болуы мүмкін.

Тізбекті электр арасы үшін қауіпсіздік техникасы бойынша қосымша нұсқаулықтар

Құралды оның тікелей мақсатынан тыс пайдалануға тыйым салынады.

Шынжыр арасы тек сүректі кесуге арналған. Оған басқа материалдарды кесуге тыйым салынады.

Шынжыр арасы сүректі кесуге арналған түпнұсқа шынжырмен ғана пайдаланылуы тиіс.

Бұл модель диаметрі 20 см-ге дейінгі ағаштар мен бұталардың бұтақтарын кесуге арналған, Оған неғұрлым ірі бұтақтарды немесе діңдерді кесуге тыйым салынады, бұл құралдың зақымдануына әкелуі мүмкін.

Құрылғының кездейсоқ қосылуына жол бермеңіз. Аккумуляторлық батареяны орнатпас бұрын, құралды көтеру немесе тасымалдау үшін, қосқыштың ажыратылған күйде екеніне көз жеткізіңіз. Ажыратқышта саусағы бар электр аспабын тасымалдау немесе ажыратқышы қосылған аспапқа аккумуляторлық батареяны орнату жазатайым оқиғаға әкелуі мүмкін.



Араны іске қосу кезінде араның тізбегі ештеңемен жанаспауы тиіс, олай болмаған жағдайда құрал іске қосылғанда сырғып кетуі мүмкін, бұл жарақатқа әкелуі мүмкін. Шынжыр арасы жұмыс істеген кезде дененің барлық бөліктерін шынжырдан алыс ұстаңыз.

Құрал операторы жұмысқа шоғырлануы тиіс. Тыныш, абайлап, мұқият жұмыс істеу керек.

Егер сіз қатты және тегіс жерде тұрақты тұрсаңыз, араны пайдалануға жол беріледі. Араны баспалдақта тұрып, ағашта және басқа да сенімсіз жағдайларда, сондай-ақ тайғақ беттерде пайдалануға тыйым салынады, соның салдарынан сіз құлап, араны бақылауды жоғалтуыңыз мүмкін. Биіктікте жұмыс істеу қажет болған кезде көтерігішті немесе қауіпсіз платформаны пайдалану керек. Егер оператор қисайса немесе құласа, ол ауыр жарақаттарға әкеп соғуы мүмкін.

Электр аспабын пайдалану кезінде созылмаңыз. Тұрақты жағдай мен тепе-теңдікті әрқашан сақтаңыз. Бұл күтпеген жағдайларда электр құралдарын жақсы басқаруға мүмкіндік береді.

Иық деңгейінен жоғары биіктікке бір нәрсе кесуге тыйым салынады! Аралау кезінде алға еңкейуге немесе артқа ауытқуға тыйым салынады!

Араны созылған қолда пайдалануға тыйым салынады.

Электр арасын нашар жарықтандыру және көріну жағдайларында пайдалануға тыйым салынады.

Жұмыс кезінде кедергілерге назар аудару керек.

Бір нәрсеге қисайып қалмау үшін арамен артқа барсаңыз, абайлаңыз.

Шаршау пайда болған кезде оператор демалу үшін үзіліс жасауы тиіс.

Құрал-саймандарды жоғары ұстау қажет болған жағдайда жұмыс уақыты қысқа болуы тиіс, тынығуға үнемі үзіліс жасау керек.

Араны үнемі берік ұстаңыз және оны пайдалану кезінде жұмыс істеп тұрған араны қолыңыздан шығармаңыз! Мықты ұстау Сізге араны бақылауды жоғалтпауға көмектеседі.



Қол мен аяқтың жұмыс істейтін кесу органдарының жанында орналаспауын қадағалаңыз.

Сізбен бірге жұмыс істейтін басқа адамдарға қатысты қауіпсіз қашықтықты әрқашан сақтаңыз.

Қозғалыс бағытын өзгерткен кезде ерекше абайлаңыз.

Сіз тығыз жағдайларда (шектелуі кеңістікте) жұмыс істегенде ерекше абайлаңыз.

Араны әрқашан ең жоғары жылдамдықта пайдалану керек.

Арамен кесу алдында ағаш материалын тіреуішке сенімді бекітіңіз. Материалды қолмен, денемен немесе аяқпен ұстап тұруға тырысқан кезде сіз бөлшектің жеткілікті орнықтылығын қамтамасыз ете алмайсыз, нәтижесінде сіз құралды бақылауды жоғалтуыңыз мүмкін.

Ағаштар мен бұтақтарды кесу кезінде ерекше сақтықты сақтаңыз, өйткені ара шынжырының қысылуы, араның жұлынуы, тепе-теңдіктің жоғалуы болуы мүмкін.

Қысылған және кернеулі бұтақтарды және бұтақтарды кесу кезінде олардың кернеу әлсіреген соң кері қарай түсуіне дайын болыңыз.

Бұтақтарды кесу кезінде ағаш діңінде ешқашан тұрмаңыз.

Бұтақтарды кесу кезінде араны ағаш діңінің бойымен ұстау қажет. Шинаның ұшымен кесіп тастамаңыз.

Еңістерде жұмыс істеген кезде еңіске арқалықпен жұмыс істеніз.

Техникалық қызмет көрсету және жөндеу жұмыстарын жүргізу алдында аккумуляторлық батареяны арадан ажыратыңыз.

Дайындаушының ұсыныстары мен аралық шынжыр үшін техникалық қызмет көрсету жөніндегі нұсқаулықтарды орынданыз.

Дайындаушы зауыт рұқсат еткен бағыттаушы шиналар мен шынжырларды пайдаланыңыз.

Тек күндізгі уақытта немесе жақсы жасанды жарықта жұмыс істеніз.

Қажет болған жағдайда араның қозғалтқышын өшіріп, батареялық блокты алып тастау керек. Араны тасымалдау кезінде оны шинаның тұмсығымен төмен ұстау керек.

НАЗАР АУДАРЫҢЫЗ!

Жылжымалы тізбегі бар электр арасын ешқашан тасымалдамаңыз.

Электр арасын осы модельмен жақсы таныс және оны қолдануға үйретілген адамдарға ғана уақытша пайдалануға (жалға) беруге немесе беруге рұқсат етіледі. Бұл ретте пайдалану жөніндегі нұсқаулық міндетті түрде қоса берілуі тиіс.

Жұмыс аймағын дайындаусыз және эвакуация жағдайына кедергісіз жол белгілемей жұмыс істеуді бастамаңыз.

НАЗАР АУДАРЫҢЫЗ!

Қолайсыз ауа райы (жаңбыр, қар, мұз, жел, бұршақ) кезінде жұмыс жүргізуді кейінге қалдыру ұсынылады - жазатайым оқиғаның жоғары қаупі бар!

Техникалық қауіпсіздік

Құрылғының құрылымына өзгерістер енгізбеңіз. Өндіруші мен жеткізуші осының салдарынан туындаған салдарлар (бұйымның зақымдануы мен зақымдануы) үшін жауапкершілікті өздерінен алады.

Әрқашан ақыл-ойды басшылыққа алыңыз. Сіздің алдыңызда туындауы мүмкін барлық жағдайларды болжау мүмкін емес. Егер сіз қандай да бір жағдайда өзіңізді сенімсіз сезінсеңіз, маманнан: дилерден, авторизацияланған сервис орталығының механигінен, тәжірибелі пайдаланушыдан кеңес сұраңыз.

Электр тізбекті араның бірқатар конструктивтік ерекшеліктері бар, олар қайтару қаупін төмендетсе де, оны жоя алмайды.

НАЗАР АУДАРЫҢЫЗ!

Электр арасын пайдаланушы осы конструктивтік ерекшеліктерге ғана толық сүйенбеуі тиіс. Ауыр жарақаттарға әкеп соғатын басқа да жағдайларды болдырмау үшін пайдалану жөніндегі осы нұсқаулықта жазылған барлық сақтық шараларын және қауіпсіздік техникасы ережелерін сақтау керек.

Пайдалану және техникалық қызмет көрсету

Электр аспабына күш салуға тыйым салынады. Нақты міндеттерді орындау үшін электр құралдарын дұрыс таңдау керек. Дұрыс таңдалған электр аспабы жұмысты өзі есептеген өнімділікпен жақсы және қауіпсіз орындауға мүмкіндік береді.

Жарамсыз қоректендіру ажыратқышы бар электр аспабын пайдалануға тыйым салынады. Жарамсыз ажыратқышы бар кез келген электр аспабы қауіпті және жөнделуі тиіс.



Саптамаларды реттеу, орнату және алу, электр аспабын сақтауға тазалау немесе жинау алдында оны қуат көзінен әрдайым ажыратыңыз және аккумуляторлық батареяны шығарыңыз. Сақтандырудың алдын алу шаралары электр аспабының кездейсоқ қосылу қаупін төмендетеді.

Электр аспаптарын балалардың қол жетімділігі жоқ жерлерде сақтаңыз және мұндай аспаптың жұмысымен таныс емес немесе осы нұсқаулықтарды оқымаған адамдарға электр аспабын тәжірибесіз пайдаланушылардың қолында пайдалануға жол бермеңіз.

Электр аспабын үнемі және әрбір пайдаланар алдында қозғалыстағы тораптардың немесе қандай да бір зақымданулардың, оның ішінде қоректендіру бауларының және айырларының бұзылмауына көз жеткізу үшін қарап шығыңыз. Жазатайым оқиғалар мен жарақаттарды болдырмау үшін жарамсыз аспапты, оның ішінде қоректендіру сымы зақымданған, қорғау және блоктау құрылғылары жарамсыз немесе тозған бөлшектері бар аспапты пайдалануға тыйым салынады.

Кесетін жабдық әрқашан өткір және таза болуы тиіс. Өткір кесу жиектері бар кесу құралымен тиісті жұмыс істеу оны деформацияға бейім етеді, бұл оны жақсы басқаруға мүмкіндік береді.

Электр құралдарын, керек-жарақтар мен саптамаларды осы нұсқаулықтарға сәйкес және олар арналған мақсаттарда, бұл ретте орындалатын жұмыстың шарттары мен түрін ескере отырып пайдаланыңыз. Электр аспабын басқа мақсатта пайдалану қауіпті жағдайдың туындауына әкелуі мүмкін.

Аралық шынжыр өткір қайырылған, сондықтан тазалау және техникалық қызмет көрсету кезінде абайлап, қорғаныш қолғап киіп жүру керек.

Электр арасы мен зарядтау құрылғысын тазалауды, қызмет көрсетуді және жөндеуді осы нұсқаулықта сипатталғандай орындау керек.

Құрылғыны тазалау үшін өткір заттарды, агрессивті заттарды, абразивті тазалау құралдарын, су қысымын пайдаланбаңыз. Бұл құрал-сайман компоненттерінің, саптамалардың, батареялық блоктың, зарядтау құрылғысының және олардың қорғау тетіктерінің зақымдануына және дұрыс жұмыс істемеуіне әкелуі мүмкін, бұл жарақаттарға, электр тогының зақымдануына және меншікке залал келтіруі мүмкін.

Құрал қауіпсіздігін тексеру

Құралды оның қауіпсіздігін тексергеннен кейін ғана пайдалануға болады, оның барысында мыналарға көз жеткізу керек:

- электр арасының зақымдануы жоқ;
- таза және құрғақ электр арасы;
- барлық тұтқалар, бекітпелер және сақтандырығыш құралдар орнында және жарамды күйде болады;
- басқару элементтері жарамды және өзгертілмеген;
- қоректендіру ажыратқышының пернесі (7) және ажыратқыштың бұғаттағыш түймесі (8) («Құрал құрылғысы» бөлімін қараңыз) күш жұмсамай, еркін қозғалуы тиіс, ал босату кезінде автоматты түрде бейтарап жағдайға қайтуы тиіс;
- қоректендіру ажыратқышының пернесі (7) ажыратқышты ашу түймесі басқанға дейін бұғатталып қалуы тиіс (8);
- араның тұтқасы құрғақ, таза және араға берік бекітілуі тиіс.
- шынжыры бар бағыттаушы шина дұрыс орнатылған және шынжыр қажетті күшпен тартылған;
- осы құрал үшін өндіруші ұсынған түпнұсқалық аксессуарлар ғана пайдаланылады;
- аксессуарлар дұрыс орнатылған.

НАЗАР АУДАРЫҢЫЗ:

Егер құрал қауіпсіздік өлшемдеріне жауап бермесе, оның бөлшектері дұрыс жұмыс істемеуі мүмкін, ал қорғау тетіктері іске қосылмайды, бұл елеулі, тіпті өлім-жітім жарақаттарының қаупін арттырады.

Ақауы жоқ жарамды құралды ғана пайдалануға жол беріледі.

Егер электр арасы ылғалды немесе лас болса, оны тазалап, құрғатып сүрту немесе табиғи жолмен құрғағанша күту керек.

Электр арасының саңылауына қандай да бір заттарды қоюға тыйым салынады.

Электр арасын пайдалану жөніндегі нұсқаулыққа және пайдаланылатын аксессуарды пайдалану жөніндегі нұсқаулыққа сәйкес өндіруші ұсынған түпнұсқа аксессуарларды ғана пайдалануға жол беріледі.

Араның жарамдылығына немесе оның қандай да бір аксессуармен үйлесімділігіне күмән туындаған кезде авторизацияланған сервистік орталыққа жүгіну керек.

Құралды электр желісіне қосар алдында кез келген кілттерді және баптау құралдарын одан ажыратыңыз.

Жөндеу

Электр араларына, саптамаларға, аккумуляторға және зарядтау құрылғысына пайдаланушы қызмет көрсетпеуі тиіс. Егер электр арба, саптама, аккумулятор немесе зарядтау құрылғысы зақымдалса немесе ақаулы болса, авторизацияланған сервистік орталыққа хабарласу керек.

Жарамсыз электр арасын немесе зарядтау құрылғысын бөлшектеуге, конструкциясына өзгерістер енгізуге немесе өз бетінше жөндеуге тыйым салынады. Біліктілігі жоқ жөндеу электр аспабының ақаулығына, электр тогының зақымдануына, жарақаттануға немесе өртке әкелуі мүмкін.

Диагностика және жөндеу үшін, оның ішінде қоректендіру сымын ауыстыру үшін өндірушінің авторизацияланған сервистік орталықтарына жүгіну керек. Электр құралдарын жөндеу үшін тек түпнұсқа қосалқы бөлшектерді ғана пайдалануға болады.

Аккумуляторлық батареяларды қауіпсіз пайдалану

Аккумуляторлық батареяларды зарядтау үшін жиынтықта жеткізілетін зарядтау құрылғысын ғана пайдалану керек. Басқа өндірушілердің немесе сол өндірушінің басқа зарядтау құрылғыларын басқа модельдер үшін пайдалануға тыйым салынады, өйткені жарамсыз зарядтау құрылғыларын пайдалану кезінде батареяның жануы немесе істен шығуы мүмкін.

Зарядтау кезінде зарядтау құрылғысы мен батарея қол тигізе отырып жылы болуы мүмкін. Бұл қалыпты және ақаудың бар екендігінің көрсеткіші болып табылмайды.

Осы нақты электр аспабына арналған аккумуляторлық батареялар блоктарын ғана пайдалануға болады, олай болмаған жағдайда жану мен жарақаттар болуы мүмкін.

Зарядтау бойынша барлық нұсқауларды орындаңыз және батареяны + 5 ° C төмен емес және + 30 ° C жоғары емес температурада зарядтаңыз. Көрсетілген диапазоннан шығатын дұрыс емес зарядтау немесе температура аккумуляторды зақымдауы және жану қаупін арттыруы мүмкін.

Аккумуляторлық батареялар өздігінен қызмет көрсетуге жатпайды. Аккумуляторлық батареяларға қызмет көрсету тек қана авторланған сервистік орталықта орындалуы тиіс.

Аккумуляторлық блокты ашуға және аккумуляторлық батареяға қандай да бір өзгерістер енгізуге тыйым салынады.



Аккумуляторларды жоғары температураның немесе ылғалдылықтың әсеріне ұшыратуға тыйым салынады, қондырылған аккумуляторы бар құрылғыны жылу, ылғал немесе ашық от көздерінің жанында тікелей күн сәулесінің әсеріне қалдыруға тыйым салынады.

Зақымданған немесе құрылғыны дұрыс пайдаланбау салдарынан орнатылған аккумулятор тыныс алу органдарына тітіркендіргіш әсер етуі мүмкін буды шығара бастауы мүмкін. Бұл жағдайда үй-жайдың тез арада желдетілуін қамтамасыз етіңіз және шағым туындаған жағдайда медициналық көмекке жүгініңіз.

Егер батареялар пайдаланылмаса, оларды металл заттардан, мысалы, кеңсе бекіткіштерінен, монеталардан, кілттерден, шегелерден, бұрандалардан және батареяның екі клеммасын қосатын өзге де ұсақ металл заттардан қашықтықта сақтау керек. Батареялар клеммаларының тұйықталуы электролиттің ағуына немесе жануға әкелуі мүмкін.

Аккумуляторлық батареяларды дұрыс пайдаланбаған немесе сақтамаған кезде олардан электролит ағып кетуі мүмкін. Электролитке қолмен жанасуға тыйым салынады, оның көзге түспегенін байқаңыз, өйткені электролит күйік туғызады. Егер ондай болса, көзді көп сумен жуып, медициналық көмекке жүгініңіз.

Қосылған зарядтау құрылғысын қараусыз қалдыруға тыйым салынады. Балаларға зарядтау құрылғысымен ойнауға тыйым салынады.

Сақтық және қауіпсіздік шараларын сақтамау аспаптың ақаулығына, жарақаттарға, күйіктерге, электр тогының зақымдануына, қысқа тұйықталуға немесе өртке әкелуі мүмкін.

Өндіруші аспапты дұрыс пайдаланбау, оны мақсатсыз пайдалану немесе сақтық пен қауіпсіздік шараларын сақтамау салдарынан туындаған кез келген зардаптар үшін жауапты болмайды.

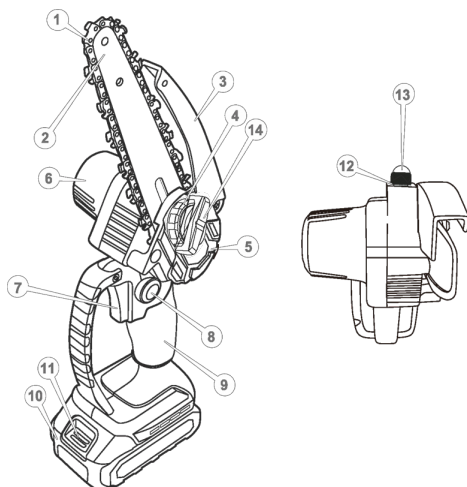
ЖИЫНТЫҚТАУ

Қорапты ашып, барлық жиынтықтардың жарамды күйде екеніне көз жеткізіңіз:

- ара;
- бағыттаушы шина 8 дюйм;
- 8 дюймдік шинаға арналған ара тізбегі;
- 2 аккумулятор блогы;
- зарядтау құрылғысы;
- пайдалану жөніндегі басшылық;
- кепілдік талоны.

Қаптама материалдарын балалардан алшақ ұстаңыз, пластикалық пакеттер олар үшін қауіпті болуы мүмкін (тұншығып қалу қаупі).

АРАНЫҢ ҚҰРЫЛҒЫСЫ



1. Аралық тізбек
2. Тізбектің бағыттаушы шинасы
3. Қорғаныс экраны
4. Тізбекті керу сермесі
5. Жетекші жұлдыздың қақпағы
6. Щеткасыз электр қозғалтқышы
7. Қосу пернесі
8. Қосу пернесін ашу түймешігі
9. Тұтқа
10. Аккумулятор блогы
11. Батареяны бекіту пернесі
12. Шынжырды майлау механизмінің май бағының қақпағы
13. Шынжыр жағармайын қолмен беру түймесі
14. Жетекші жұлдызшаның қақпағын бекіту тұтқасы

АККУМУЛЯТОР БЛОГЫН ЗАРЯДТАУ

Аккумулятор фабрикадан ішінара зарядталған күйде тиеледі. Араны пайдалануға кірісер алдында аккумулятор блогын толық зарядтау керек.

НАЗАР АУДАРЫҢЫЗ:

Батарея зарядын толық жұмсауға немесе аккумулятор блогын тым ұзақ зарядтауға болмайды, бұл аккумулятор блогының қызмет ету мерзімін қысқартады.

Егер араны пайдаланбаса, аккумулятор блогын айына бір рет зарядтау керек.

Батареяны құрғақ үй-жайда + 10 ° С-дан + 22 ° С-қа дейін ұсынылатын температурада зарядтау керек. Батареяны + 5 ° С төмен және + 30 ° С жоғары температурада зарядтауға болмайды.

Аккумуляторлық блокты электр аспабынан алып тастаңыз. Аккумулятор блогының құрғақ және таза екеніне көз жеткізіңіз. Содан кейін зарядтау құрылғысының штекерін аккумуляторлық блоктың тиісті тесігіне қосыңыз және зарядтау құрылғысын электр желісіне қосыңыз.

Аккумуляторлық блокты зарядтау кезінде зарядтау құрылғысының индикаторы қызыл түспен жанады. Батарея толығымен зарядталған кезде зарядтау құрылғысының индикаторы жасыл түспен жанады. Әдетте толық аккумуляторлық блок шамамен 2-3 сағат ішінде оқталады.

Аккумулятор блогы толығымен зарядталған кезде зарядтау құрылғысын электр желісінен ажыратыңыз және оны аккумулятор блогынан ажыратыңыз.

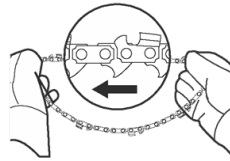
ҚҰРАСТЫРУ ЖӘНЕ ПАЙДАЛАНУҒА ДАЙЫНДАУ

НАЗАР АУДАРЫҢЫЗ:

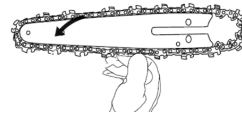
Дұрыс жиналмаған шынжыр араны қосу және пайдалану ауыр зардаптарға әкеп соғуы мүмкін. Шынжырлы араны тек сенімді, дұрыс және толық жиналған күйінде ғана пайдалануға болады. Сондықтан жинау басталғанға дейін осы бөлімді мұқият және толық оқыңыз. Жинау тәртібін орындаңыз, бұдан әрі көрсетілгендей барлық бөлшектерді бекітіңіз. Төменде көрсетілген болса, қосымша құралды пайдаланыңыз. Жинау және бөлшектеу кезінде аккумулятор блогы арадан ажыратылуы тиіс.

Араны жинау және одан әрі пайдалану кезінде жарақат алмау үшін қорғаныш былғары қолғап киіңіз. Шынжырмен жұмыс істеу кезінде қолғаптар әрқашан қолда болуы тиіс.

- Араны тегіс көлденең бетке салыңыз. Жетекші жұлдызшаның қақпағын бекіту тұтқасын бұрап алып тастаңыз.



- Шынжырды кескіштер сағат тіліне қарама-қарсы бағытталатындай етіп созыңыз.



- Тізбекті бағыттаушы шинаға орнатыңыз. Шынжырдың бағыттаушы буындары бағыттаушы шинаның саңылауына түсетінін бақылаңыз. Қажет

болған жағдайда оларды қуыстарға құйыңыз.

- Тізбекті тізбекті араның жетекші жұлдызшасына кігізіңіз. Звенолардың жұлдызша тістерінің арасында тұрғанына көз жеткізіңіз.
- Тізбекті бағыттаушы шинаны орнатыңыз. Бұл ретте шынжырлы араның корпусындағы бағыттаушы бойлық дөңес бағыттаушы шинаның бойлық ойығына дәл түсуі тиіс.
- Тізбекті шынжыр араның корпусынан бағыты бойынша бағыттаушы шинадан тартып алдын ала тартыңыз. Шынжырдың бағыттаушы буындары бағыттаушы шинаның саңылауына түсетінін тағы да тексеріңіз. Қажет болған жағдайда оларды қуыстарға құйыңыз.
- Қақпақты кері орнатыңыз және қақпақты бекіту тұтқасын бұраңыз. Тұтқаны тартпаңыз, себебі сізге әлі шынжырды тартуға тура келеді.
- Қақпақты бекіту тұтқасын сәл әлсіретіңіз. Шынжырды керу маховигінің көмегімен шынжырды тартыңыз. Тізбекті тарту үшін маховикті сағат тілімен бұрыңыз. Шынжырдың кернеуін бәсеңдету үшін маховикті сағат тіліне қарсы бұрыңыз.
- Егер шынжыр дұрыс тартылса, онда ол шинаның төменгі шетіне тығыз жабысады және бұл ретте оны қолмен жылжыту оңай.
- Шынжыр дұрыс тартылғаннан кейін сағат тілі бойынша жетекші жұлдызшаның қақпағын бекіту тұтқасын тартыңыз.

Май бағын толтыру

Араның жұмысы кезінде шынжыр сүрек үйкелісінен үлкен жүктемені сезінеді. Бұл жұмысты қиындатады, сондай-ақ тізбекті араның ресурсына айтарлықтай әсер етеді. Осы себептер бойынша жұмыс уақытында майлауды пайдалану қажет.

Шынжыр мен шинаны майлау үшін бензинді және электрлі аралар шынжырын майлау үшін арнайы адгезиялық май пайдалану қажет (жеткізу жиынтығына кірмейді). Бұл майдың жақсы майлауды қамтамасыз ететін, металдың тотығуы мен ысқылауын азайтатын арнайы қоспалары мен тұтқыр қоспалары бар. Майды электр құралдарын сататын дүкеннен сатып алуға болады.

Аралату механизмін қолданбай арамен жұмыс істеуге тыйым салынады!

Май бағын толтыру үшін:

- Аккумуляторды ажыратыңыз.
- Араны тегіс көлденең бетке орнатыңыз.
- Бактың құю аузының қақпағын шешіңіз (12).
- Өлшегіш терезе бойынша оның деңгейін бақылай отырып, бактағы майдың қажетті көлемін құйыңыз.
- Бак аузының қақпағын тығыз бұраңыз.

ПАЙДАЛАНУ

Бастау алдында тексеру

Араны әрбір қосу алдында оны мұқият тексеру қажет:

- араның дұрыс және сенімді жиналғанын тексеріңіз, шашыраңқы элементтер жоқ;
- аспаптың немесе аккумуляторлық блоктың зақымдалмағанына көз жеткізіңіз;
- қосу пернесі дұрыс екеніне көз жеткізіңіз;
- құрал-сайман мен оның тұтқаларының таза және маймен ластанбағанына көз жеткізіңіз;
- тізбектің дұрыс тартылғанына көз жеткізіңіз;
- қорғаныш экранының дұрыс орнатылғанына көз жеткізіңіз.

Іске қосу және ажырату

Қосу пернесін ашу түймешігін басыңыз (8) және араны қосу үшін қосу пернесін (7) басып тұрыңыз.

Қосу пернесін жіберіңіз. Шынжыр арасы өшеді..

НАЗАР АУДАРЫҢЫЗ:

Араны қояр алдында оны өшіру керек.

Аралық тізбекті майлау

Шынжыр арасы қолмен майлау жүйесімен жабдықталған. Араның шынжырын майлау үшін шинаға және араның шынжырына май беру үшін шынжырды қолмен майлау түймесін (13) бірнеше рет басу қажет. Араның жұмысы кезінде араны пайдаланудың қарқындылығына байланысты операция 3- 5 минутта бір рет қайталанады.

Дұрыс жұмыс орны

Шынжырлы арамен жұмысқа кірісер алдында оны қолдану техникасын зерделеу керек. Оқудан өту қажет. Одан әрі ұсыныстар базалық оқытуға қосымша болып табылады. Шынжырлы араны пайдалануға болмайды, егер сіз өзіңіздің қабілетіңіз бен қабілетіңізге сенімсіз болсаңыз, бұл қауіпті.

Екі аяқпен жерде тұрыңыз.

Тұрақсыз платформаларда, баспалдақтарда, ағаштарда жұмыс істеуге тыйым салынады.

Иықтан жоғары деңгейде кесуге тыйым салынады.

Алысқа иілуге немесе қол тартуға тыйым салынады. Жұмыс басталғанға дейін аяқ астындағы барлық кедергілерді кездейсоқ қисайып қалмау үшін алып тастаңыз.

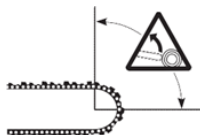
Жақсы жарықтандыру жағдайында құрғақ ауа райында ғана жұмыс істеу керек.

Қорғаныш киімін, аяқ киімді, қолғапты, касканы және құлаққапты киіп жүру керек.

Араны қолда мықты ұстау керек.

Кері қайту қатері

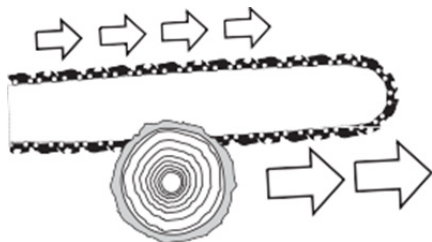
Егер шинаның жоғарғы шеті немесе мұрны сүректен немесе басқа қатты затпен жанасса, қайту болады. Шынжыр араны үлкен күшпен артқа және жоғары лақтырады, бұл өте ауыр жарақаттарға әкелуі мүмкін.



Жұмыс кезінде мұндай инциденттерді болдырмау үшін шинаның жоғарыда көрсетілген бөлігі ағашпен немесе басқа қатты затпен жанасуына жол бермеңіз.

Оператордың дұрыс жұмыс техникасы мен мұқияттылығы ғана кері қайтуды барынша сенімді түрде болдырмайды.

Арамен кесу техникасы



Аралауды аралық шинаның төменгі жағы жоғарыдан төмен қарай орындайды.

Аралау тізбегі бұл ретте құралды оператордан бағыт бойынша алға жылжытады. Бұл ретте араның алдыңғы шеті ағаш бұтағын кесу кезінде туындайтын күштерді өзіне алатын тірек құрайды.

Шынжырлы араны алдын ала қосыңыз. Шынжыр ағашқа жанасқанда қозғалыста болуы тиіс.

Ағаш заттарды ғана кесуге болады. Жұмыс кезінде жұмыс орнында араның шынжырына зақым келтіретін тастардың немесе шегелердің жоқтығына көз жеткізіңіз.

Жұмыс істеп тұрған араның сым қоршаумен немесе жермен жанасуынан аулақ болыңыз. Бұтақтарды кесу кезінде шинаның ұшымен кесуге болмайды.

Жұмыс кезінде мұқият болыңыз, өйткені ағаштардың діңдері, тамырлары, шұңқырлары немесе үйінділері сіздің құлауыңызға себеп болуы мүмкін.

Кесуді әрдайым тек өткір шынжырмен жүргізіңіз. Өткір шынжырмен кесу кезінде үгінділер ірі үлпектермен ұшып шығады, егер үгінділер шынжыр астынан ұсақ немесе ұсақ дисперсті шаң түрінде ұшып шығатын болса, онда шынжырды қайрау керек.

Ұсақ бұтақтарды кесу кезінде ерекше мұқият болыңыз және бұталарды кесуден аулақ болыңыз (яғни бір мезгілде ұсақ бұтақтардың көп саны). Ұсақ бұтақтар шынжырмен ұсталып, ауыр жарақат алып, сіздің бағытыңызға қарай тасталуы мүмкін.

Сақ болыңыз және бөренені домалатудан сақтаныңыз. Еңісте жұмыс істеу кезінде жоғарғы жағынан тұрыңыз.

Арамен кесуде шинаның қысылуын болдырмау үшін арамен кесілетін бұтақтың иілу бағытына қарама-қарсы жақтан арамен кесуді аяқтаңыз.

Тұрған ағаштың бұтағын кесуді төменнен жоғары қарай бастап, жоғарыдан төмен қарай аяқтау керек.

2 Соңғы тілік



1 Бастапқы тілік

НАЗАР АУДАРЫҢЫЗ!

Ағашты сүйемелдейтін немесе механикалық кернеудегі бұтақтар ағашқа аралық тізбекті жабыстыруы мүмкін, бұл жарақатқа әкелуі мүмкін!

Ағаштағы механикалық кернеулердің бағытын және кесілетін бөліктің кесу процесінде және аяқталғаннан кейін қозғалатын бағытын үнемі бағалауға тырысыңыз.

Егер аралық шынжыр арамен қысылса, онда аралық шынжыр қысылған кезде қозғалтқышты қосуға тырыспаңыз. Олай болмаған жағдайда жетекші жұлдызшаның айналу жетегінің тістегершісі бұзылуы мүмкін. Бұл жағдайда жөндеу кепілді болмайды.

Электр арасына үлкен жүктемеге жол бермеңіз. Егер сіз қозғалтқыштың айналымы едәуір төмендегенін естисеніз, онда электр арасының тұтқасына басуды әлсіретіңіз немесе араның шынжырын тесуден алып тастаңыз. Электр қозғалтқышына жүктеме көп болған кезде ол қызып кетуі және істен шығуы мүмкін.

Электр қозғалтқышының температурасын қадағалаңыз. Егер қозғалтқыш қатты қызып кетсе, әсіресе жанған иіс пайда болса, дереу жұмысты тоқтатыңыз, аралық шынжырды тесуден алып тастаңыз, электр арасының қуатын өшіріңіз және электр қозғалтқышының салқындауына жол беріңіз. Қызып кетуден істен шыққан қозғалтқыш кепілді жөндеуге жатпайды.

ТАЗАЛАУ ЖӘНЕ ТЕХНИКАЛЫҚ ҚЫЗМЕТ КӨРСЕТУ

НАЗАР АУДАРЫҢЫЗ!

Тазалау және техникалық қызмет көрсету алдында әрдайым араны өшіріп, аккумулятор блогын ажыратыңыз.

Шынжырмен жасалатын барлық операциялар кезінде қорғаныш қолғаптарын киіңіз.

Тазалауды және техникалық қызмет көрсетуді тек осы нұсқаулықта сипатталғандай орындаңыз. Қозғалтқышпен операцияларды немесе жөндеуді

өз еркімен орындауға тырыспаңыз, бұл жазатайым оқиғаға себеп болуы мүмкін.

Электр араны тексеру.

Басты бөлшектердің әлсіреген бекітпелері мен зақымдануларының, әсіресе тұтқалардың қосылуы мен аралық шинаның монтажының бар-жоғын тексеріңіз. Егер қандай да бір ақаулар табылса, оларды іске қосылғанға дейін жойыңыз.

Корпусты тазалау

Әрбір пайдаланудан кейін тазалау.

Қатты ластануларды жұмсақ щеткамен алып тастаңыз, содан кейін құрал корпусын сәл ылғалды матамен сүртіңіз.

Пайдаланудың әрбір 8 сағатынан кейін корпусстың желдету саңылауларын тазартыңыз.

Құрылғыны тазалау үшін абразивті тазалау құралдарын және агрессивті химиялық еріткіштерді пайдаланбаңыз.

Құрал-сайманға немесе аралық шынжырға су немесе басқа сұйықтықтар шашуға тыйым салынады.

Тізбектің керілуін реттеу

Назар аударыңыз! Шынжырдың дұрыс керілуі үлкен мәнге ие. Оны әрдайым араны пайдаланар алдында, сондай-ақ жұмыс барысында тексеру қажет. Жиі тексерулер мен реттеулер пайдалану сипаттамаларын жақсартуға және тізбектің қызмет ету мерзімін ұзартуға мүмкіндік береді.

Жаңа ара тізбегі созылуы мүмкін, сондықтан әрбір 5 тесуден кейін оның кернеуін тексеру және түзету қажет. Бұл қалыпты жағдай. Тізбек тез жетілдіріледі және реттеу қажеттілігі сирек туындайды.

Егер шынжыр тісті доңғалақ, шина, шынжыр тым салбыраған немесе тым қатты тартылған жағдайда әлдеқайда тез тозады. Төменде суық тізбекте (А), жылы тізбекте (В), сондай-ақ керілуін реттеу қажет болатын тізбекте (С) дұрыс керілу бейнеленген.



Шынжырдың керілуін реттеу тәсілі «Құрастыру және пайдалануға дайындау» бөлімінде келтірілген.

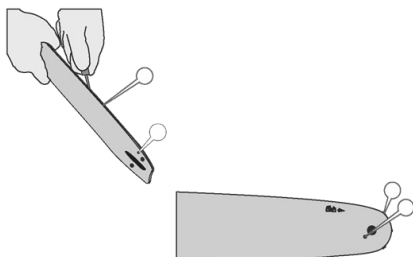
Бағыттаушы шинаны және аралық шынжырды майлау

Аралық шынжыр жұмыс кезінде үнемі майлануы тиіс. **Аралық шынжырды майламай ешқашан жұмыс істемейсіз!** Аралық шынжыр майлаусыз жұмыс істеген кезде кескіш гарнитура қысқа уақыт ішінде бұзылады.

Шынжыр мен шинаны майлау үшін бензинді және электрлі аралар шынжырын майлау үшін арнайы адгезиялық май пайдалану қажет (жеткізу жиынтығына кірмейді). Бұл майдың жақсы майлауды қамтамасыз ететін, металдың тотығуы мен ысқылауын азайтатын арнайы қоспалары мен тұтқыр қоспалары бар. Майды электр құралдарын сататын дүкеннен сатып алуға болады.

Электр арасымен жұмыс істеу кезінде шынжырды майлау үшін пайдаланылған майды, сондай-ақ кез келген сұйық майларды (ұршықты, трансформаторлық және т.б.) пайдалануға тыйым салынады. Пайдаланылған майда абразивтік бөлшектердің көп мөлшері болады, ал сұйық майлар шынжыр мен шинаның сапалы майлануын қамтамасыз етпейді. Мұндай майларды қолдану аралық шынжыр мен шинаның тез істен шығуына әкеледі. Бұл жағдайда араның бөлшектерін жөндеу немесе ауыстыру кепілдік бойынша жөндеуге жатпайды.

Таза трансмиссиялық немесе мотор майын қысқа мерзімді жұмыстар үшін шұғыл ауыстыру ретінде ғана пайдалануға жол беріледі.



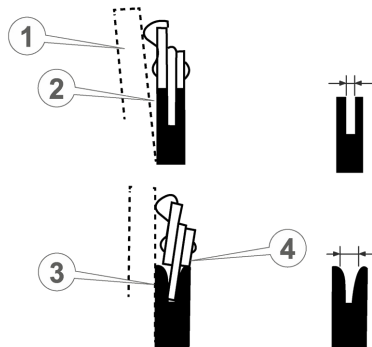
Майлау үшін шынжырды майлау үшін ара шынжырының буындарына, бағыттаушы шинаның саңылауына және оның соңындағы жұлдызшаға май жағыңыз. Бағыттаушы шинаның саңылауын майлау алдында оны қандай да бір қолайлы затпен үгінділерден тазартыңыз.

Аралық шинаның күйін тексеру

Шинаның бағыттаушысы әрқашан тікбұрышты болуы тиіс.

Шинаның тозуын тексеріңіз. Тістің шинасы мен сыртқы жағын сызғышпен тексеріңіз (1). Егер олардың арасында саңылау (2) болса, бағыттаушы қалыпты болады. Өзге жағдайда (3) ол тозған. Мұндай шинаны ауыстыру керек.

заменить.



- (1) - Сызғыш
- (2) - Шина мен сызғыш арасындағы саңылау
- (3) - Шина мен сызғыш арасында саңылау жоқ
- (4) - Шынжыр еңкіштігі

Шынжырды қайрау

Шынжырды қайрау үшін қажетті бұрышта және қажетті тереңдікте қайрауды қамтамасыз ететін арнайы жабдық талап етіледі. Тізбекті бейінді мамандардан қайраңыз.

НАЗАР АУДАРЫҢЫЗ:

Тозған, түйық немесе дұрыс қапталмаған шынжырларды пайдалану кері қайтуға әкелуі мүмкін, осындай пайдалану нәтижесінде жазатайым оқиғалар қатері қатты артады!

Жөндеу



Электр араларға, бағыттаушы шиналарға, шынжырларға, батарея блогына және зарядтау құрылғысына пайдаланушы қызмет көрсетпеуі тиіс.

Егер аралық зақымдалса немесе ақаулы болса, жөндеу үшін авторизацияланған сервистік орталыққа жүгіну керек.

Егер саптамалар, батарея блогы немесе зарядтау құрылғысы бүлінген немесе ақаулы болса, оларды ауыстыру керек. Ауыстыру үшін авторизацияланған сервистік орталыққа хабарласу керек.

САҚТАУ

- Жұмыс аяқталғаннан кейін шина мен шынжырды алып тастаңыз, араны үгінділер мен кірден мұқият тазалаңыз. Бағыттаушы шинаны және ондағы ойықтарды жоңқа мен кірден тазалаңыз. Шынжырды майлау үшін барлық сыртқы металл бөлшектерді маймен майлаңыз. Шынжырды сақтауға май құйылған ыдысқа түсірген жөн.
- Құралды сақтауға алу алдында батарея блогын алып, оны толық зарядтау керек. Батарея блогын ток өткізгіш қаптамада немесе сөмкеде электр арасы мен зарядтау құрылғысынан бөлек сақтау керек.
- Ұзақ сақтау кезінде аккумулятор блогын айына кемінде 1 рет зарядтаңыз.
- Аспаптарды жабық, құрғақ, таза, қоршаған ортаның температурасы -20°C төмен емес және $+40^{\circ}\text{C}$ жоғары емес, салыстырмалы ылғалдылығы 80% жоғары емес және қоршаған ортада аспаптардың материалдарына теріс әсер ететін қышқылдар, сілтілер буы және басқа да агрессивті қоспалар жоқ үй-жайда көлденең күйде сақтау қажет.
- Электрараны балалардың кіру аймағынан тыс сақтау керек, өйткені олар құралдың қауіптілігін түсінбейді және онымен жұмыс істегенде жарақат алуы мүмкін.
ут при обращении с ним получить травмы.

ТАСЫМАЛДАУ

- Аспаптарды тасымалдауды көліктің барлық түрлерімен нақты көлік түрінде қолданылатын жүк тасымалдау ережелеріне сәйкес жүргізеді.
- Аспапты тасымалдау кезінде зауыттың түпнұсқа қаптамасын пайдаланыңыз. Құрал орамада сенімді бекітілуі тиіс. Аспапты соққы мен құлаудан сақтаңыз. Құрал тасымалдау кезінде оның орын ауыстыруын болдырмау үшін ілмектермен, белбеулермен немесе торлармен сенімді бекітілуі тиіс.
- Тиеу-түсіру жұмыстары кезінде құрылғы соққыға, құлауға және атмосфералық жауын-шашынның әсеріне ұшырамауы тиіс.
- Аспаптарды тасымалдау оларға атмосфералық жауын-шашын мен химиялық белсенді заттардың тікелей әсер ету мүмкіндігін болдырмауы тиіс. Ауада қышқыл буларының, сілтілердің және басқа да агрессивті қоспалардың болуына жол берілмейді.
- Климаттық факторлардың әсері кезінде құрылғыны тасымалдау шарттары:
- қоршаған ауаның температурасы -20 -дан $+40^{\circ}\text{C}$ дейін;

- 20 ° C кезінде ауаның салыстырмалы ылғалдылығы 80% -дан аспайды.

ҚАУІПСІЗ КӘДЕГЕ ЖАРАТУ



Сіздің құрылғыңыз кәдеге жаратуға және қайта пайдалануға болатын жоғары сапалы материалдар мен компоненттерден жасалған.

Егер тауарда дөңгелектерінде сызылған қоқыс жәшігі бар сурет болса, бұл тауардың 2002/96/ЕС Еуропалық

директивасына сәйкес келетінін білдіреді.

Электр және электрондық тауарларды бөлек жинаудың жергілікті жүйесімен танысыңыз. Жергілікті ережелерді сақтаңыз.

Ескі құрылғыларды тұрмыстық қалдықтардан бөлек кәдеге жаратыңыз. Сіздің тауарды дұрыс кәдеге жарату қоршаған орта мен адам денсаулығы үшін ықтимал теріс салдарды болдырмауға мүмкіндік береді.

ТЕХНИКАЛЫҚ СИПАТТАМАЛАРЫ

Электр тізбекті арасы

Қуат кернеуі: 20 В

Электр қозғалтқышының түрі: щеткасыз

Қозғалтқыштың бос жүрістегі айналу жылдамдығы: 5000 айн/мин

Аралату тізбегінің жылдамдығы: 6 м/с дейін

Шинаның ұзындығы: 8 дюйм

Тесудің максималды тереңдігі: 20 см

Майға арналған контейнердің сыйымдылығы: 15 мл

Электр қауіпсіздігі сыныбы: III сынып

Батарея блогы:

Батарея түрі: иондық-литийлік

Кернеу: 20 В

Сыйымдылығы: 2 Ач

Батареяны толық зарядтау уақыты: 2-3 сағат

Зарядтау құрылғысы:

Коректендіру кернеуі: ~ 100-240 В, 50 Гц

Шығу кернеуі: 20 В, 1000 МА

Электр қауіпсіздігі сыныбы: II сынып

Температура:

Батарея блогын зарядтау: + 5 ° C төмен емес және + 30 ° C жоғары емес

Аспапты, батарея блогын және зарядтау құрылғысын пайдалану: 0 ° C төмен емес және + 30 ° C жоғары емес

Аспапты, батареялық блокты және зарядтау құрылғысын сақтау: -20 ° C төмен емес және + 40 ° C жоғары емес.

Өндіруші осы өзгерістер туралы қосымша хабарламастан бұйымның конструкциясына, дизайнына және жиынтығына өзгерістер енгізу құқығын өзіне қалдырады.

ЕРТИФИКАТ АТЕ ТУРАЛЫ АҚПАРАТ СӘЙКЕСТІК

Тауар сертификатталған.

Тауар нормативтік құжаттардың талаптарына сәйкес келеді:

КО ТР 004/2011 «Төмен ~ вольтты жабдықтардың қауіпсіздігі туралы»

КО ТР 010/2011 «Машиналар мен жабдықтардың қауіпсіздігі туралы»

КО ТР 020/2011 «Техникалық құралдардың электромагниттік сыйымдылығы»

КО ТР 037/2016 «Электротехника және радиоэлектроника бұйымдарында қауіпті заттардың өзгеруін кезінде шектеу туралы»

Жаңа сертификаттың көшірмесі болмаған жағдайда қораптағы біреуден көшірмесін сұраңыз қысым.

Сәйкестік сертификаты туралы толық ақпаратты сатушыдан немесе сайтынан алуға болады

pioneer-bt.ru.



Изготовитель\Дайындаушы:

ПИОНИР ХАЙ ТЕХНОЛОДЖИ ЛИМИТЕД. Адрес: Офис Б 21/Ф Квонг Фат Хонг зда-ние 1, Рамсей ст, Шеунг Ван, Гонконг.

PIONEER HIGH TECHNOLOGY LIMITED. Add: Flat B 21/F Kwong Fat Hong BLDG 1 Rumsey St, Sheung Wan, Hong Kong.

Сделано в Китае.\ Қытайда жасалған.

Импортер/организация, уполномоченная на принятие претензий на территории России:

ООО «СЕРВИС-ВИП». 144009,

Московская область, г. Электросталь, ул. Корнеева, д. 66, оф. 203.

* РФ-да дайындаушының, сатушының, өндірістік филиалдың, импорттаушының ауысуына байланысты деректер өзгеруі мүмкін. Деректер өзгерген жағдайда өзекті ақпарат бұйымның қаптамасында орналастырылған қосымша жапсырмада көрсетіледі.

Өндіріс күні қаптамада көрсетілген немесе бұйым.

Бұйымның қызмет ету мерзімі – 3 жыл.
Кепілдік мерзімі – 1 жыл.

Кепілдік қызмет көрсету қоса берілген кепілдік талонға сәйкес жүзеге асырылады
Кепілдік талон және пайдалану жөніндегі нұсқаулық осы бұйымның ажырамас бөліктері болып табылады.

СЕРВИСТІК ҚЫЗМЕТ КӨРСЕТУ

PIONEER өнімін сатып алғаныңыз үшін рахмет. Біз Сізге жоғары стандарттарға сәйкес әзірленген және дайындалған бұйымдарды ұсынуға қуаныштымыз сапаға, функционалдылыққа және дизайнға қойылатын талаптар. Біз Сізді біздің фирмадан өнім сатып алу қуантады деп сенеміз. Егер сіздің **PIONEER** маркалы өніміңіз техникалық қызмет көрсетуге мұқтаж болса, авторизацияланған сервистік орталықтардың біріне (бұдан әрі – АСО) хабарласуыңызды сұраймыз.

АСО-ның толық тізімімен және олардың нақты мекенжайларымен pioneer.tools.ru, pioneer-bt.ru сайтында таныса аласыз.

КЕПІЛДІК МІНДЕТТЕМЕЛЕРДІҢ ТАЛАПТАРЫ

Кепілдік мерзімі 12 айды құрайды.

1. Кепілдік міндеттемелер тұтынушылардың құқықтарын қорғау туралы заңдар шеңберінде қолданылады және олар берілген аумақтағы елдің заңдарымен және бұйымды пайдаланған жағдайда ғана ерекшелік бірақ жеке, отбасылық немесе үй мұқтаждары үшін заңдармен реттеледі.
2. Қызмет ету мерзімінің кезеңінде табылған тауардың кемшіліктерін бұған уәкілетті авторландырылған сервистік орталықтар (АСО) жояды. Кепілдік мерзімі ішінде жетіспеушіліктерді жою толтырылған кепіл талонның түпнұсқасы және бөлшек саудада сатып алу сату шартының (кассалық чек және т.б.) жасалу фактісі мен күнін растайтын құжаттар пайда кезде тегін жүргізіледі. дейін көрсетілген құжаттар болмаған жағдайда кепілдік мерзімі тауар дайындалған күннен бастап есептеледі.
3. Сату туралы құжатта мынадай ақпарат көрсетілуі : техника ісінің толық атауы, сату күні және сауда ұйымының атауы тиіс.
4. Техникаға қызмет көрсету тек таза күйінде, өздігінен шатырмен ашу іздерінсіз жүргізіледі.
5. Кепілдік қосуды, техникалық және өзге де алдың қызмет көрсетуді қамтымайды.

6. Егер бұл бұйымды пайдалану, сақтау, тасымалдау немесе орнату қағидалары мен шарттарын сақтамау нәтижесінде болса, дайындаушы өзінің өнімімен адамдарға, көлік жануарларына, мүлікке дейін тікелей немесе жанама түрде келтірілген ықтимал зиян үшін жауапты болмайды; тұтынушының немесе үшінші тұлғаның қасақана немесе әрекеттері.
7. Кепілдік міндеттемелер, егер оларды алмастыру конструкцияда көзделсе не бұйымды бөлшектеумен байланысты болмаса, төменде саналмаған бұйымның керек-жарақтарына .
 - Ауысымдық жабдыққа және оны аспапқа бекіту элементтеріне (аралар, бірақ тістегіштер, дискілер, бұрғылар, бұрғылар, фрезалар, фовальды, бағыттаушы шиналар, шынжырлар, цанги, жетекші жұлдызшалар, жұдырықшалы патрондар, дер жателдің ауыспалы жабдықтарының бөлшектері перфораторлық аралар мен шойындар балғалар, тегістеу машиналарының табандары және т.б.).
 - Тез тотатын бөлшектерге (түйіспелі графит тозарталары, су белбеулері мен дөңгелектері кезде, тығыздағыштар, төсемдер, тығыздағыштар, амортизаторлар, қорғаныш қаптамалары, қосымша тұтқалар, бағыттаушы және тірек роликтері, жылдам бөлшектің зақымдануы ақаудың ізі болып табылғанда, шайдан басқа) бөлшектерді немесе құрал-сайманды құрастыру сапасын.
8. Мыналардың салдарынан пайда болған ақаулары бар бұйымдарға қызмет көрсетуге жатпайды:
 - Корпустың механикалық зақымдануы (жарықтар, сынықтар, майысулар және т.б.); электр кабелінің оқшаулағышының ханикалық зақымдануын, жұдырықшалы патронның білігінің зақымдануын (бүгілуін) ;
 - Агрессивті ортаның және жоғары температураның әсерінен пайда болған жылу және өзге де зақымдануларыңыз, пайдаланым пайдалану, ұқыпсыз қарау немесе бақытты жағдайдан емес ережелерді бұза отырып, қате экс плуатация себебінен ;
 - Бөгде денелердің техника ішіне желдеткіш арқылы түсуі, ауа саңылауларының қуыстарын, қозғалтқыштың салкындетін қабырғаларының қуыстарын өңделетін материалдың қалдықтарымен немесе жәндіктермен бұғаттау;
 - Үшінші тұлғалардың іс-әрекеттері немесе менің күшімді (апат, өрт, найзағай және т.б.);
 - Дайындаушы рұқсат етілмеген конструктивті немесе сұлбадан мотехникалық өзгерістерді өзі де, сондай-ақ тұлғалар

Кепілдік талондағы барлық жолдар (сатушы туралы ақпарат, сатып алушының қолы) толтырылуы тиіс!

өкілеттік бермейді, бұған корпустық балаларды дұрыс құрастырмау, аспаптың үш корпусы ; бекіту шараптарында шлицтерде сынықтар түрінде рақтерлік іздердің болуы (сервис орталығына алғаш рет өтініш жасалған кезде слюда чайда); пайдалану жөніндегі іп құрылымда көрсетілген жағдайлардан басқа, инстю-мент бөлшектерінің өзі тұрақты майлау.

- Аспап корпусының ішінде металл де жүк көтергіштердің бетінде тат іздері болған кезде ұқыпсыз сақтау және пайдалану салдарынан.
- Электр трикалық желілердің параметрлері Мемлекеттік Техникалық Стандарттардан (МемСТ) ауытқыған кезде;
- Электр қозғалтқышының деталы мен тетіктерінің істен шығуына әкеп соқтырған құралымен артық жүктеменің салдарынан пайда болған ақаулықтар кезінде немесе басқа да ұштар мен бөлшектер . Шамадан тыс жүктеменің шартсыз белгілеріне мыналар жатады: металл бөлшектердің бетінде тербеліс түстерінің пайда болуы; пластмасса деталдар мен құрал сайман тораптарының деформациялануы немесе балқытылуы; статор мен ротор ұшалары – орамдардағы сым оқшауламасының зақымдануы (қараңғылануы күйдірілуі); электр қозғалтқышының қызып кетуінен статордың екі катушкасының оқшаулағышын күйдіру;
- Бұйымның табиғи қалыпты тозуы немесе құрал сайманға уақытылы қызмет көрсетілмеуі салдарынан пайда болған ақаулықтар кезінде (номиналды жүктеме, түйіспе щеткаларының сурс кезінде инстю ментке қызмет көрсетудің риодтылығы);
- Жарамсыздық белгілері құралды пайдалану кезінде (қуаттың артуы бөгде шу және жоғары діріл, өзіне тән өртеу иісінің пайда болуы); пайдалану анық кесілген немесе аспаптың типіне қуатына сәйкес келмейтін кесетін ос төсемі бар құрал-сайманның атациясы.
- Бұйымды мақсатта емес, өнеркәсіптік немесе коммериялық мақсаттарда, кәсіпорындардың, мекемелердің ұйымдардың қажеттіліктерін қанағаттандыру мақсатында сатып байланысты пайдалану.
- Сериялық нөмірі, жылы болмаған, зақымданған немесе өзгерген кезде сіз аспапта немесе гаранда талонда немесе олар сәйкес келмеген кезде.

9. Ұзартылған кепілді қызмет көрсету мерзімі құрал-сайманның кепілді жөндеуде болған уақытына қойылады.

ГАРАНТИЙНЫЙ ТАЛОН / КЕПІЛДІК КАРТАСЫ

Изделие/Өнім	Пила цепная аккумуляторная Pioneer / Аккумуляторлы шынжырлы ара Pioneer		
Модель/Үлгі	BCS-2020-8BL-01C		
Серийный номер / Сериялық нөмір / Serial Number			
Версия / Нұсқа Version	V1C03	Дата производства/ Өндірілген күні / Production Date	03.2024
Срок гарантии / Кепілдік мерзімі	12 месяцев	Дата продажи / Сату күні	
Фирма продавец / Сатушы компания			
Адрес фирмы продавца / Сатушы фирмасының мекенжайы			
Телефон фирмы продавца / Телефон фирмы продавца			
Печать фирмы продавца / Сатушы фирмасының мөрі	Подпись продавца / Сатушының қолы		

Изделие проверено, укомплектовано согласно инструкции, механических повреждений не имеет. Претензий нет. С условиями гарантийного обслуживания согласен.

Өнім тексерілді, нұсқауларға сәйкес аяқталды және механикалық зақымдары жоқ. Шағымдар жоқ. Мен кепілдік қызмет көрсету шарттарымен келісемін.

