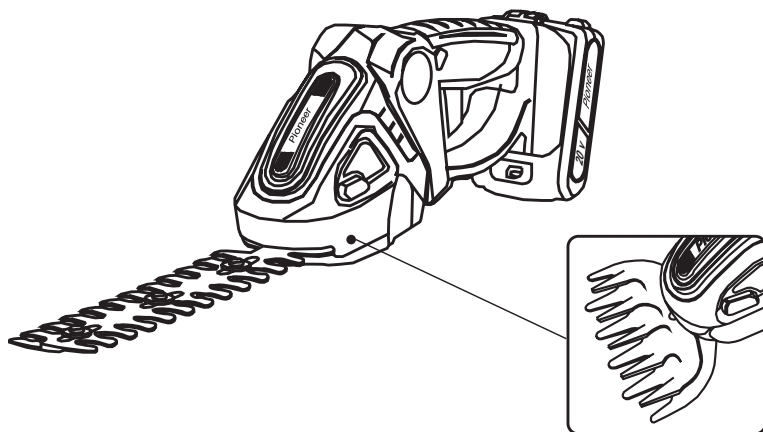


Pioneer

РУКОВОДСТВО
ПОЛЬЗОВАТЕЛЯ



Кусторез аккумуляторный

ВНТ-20V20-01

Уважаемый покупатель!

Благодарим Вас за выбор продукции, выпускаемой под торговой маркой **PIONEER**. Мы рады предложить вам изделия, разработанные и изготовленные в соответствии с высокими требованиями к качеству, функциональности и дизайну. Мы уверены, что вы будете довольны приобретением изделия нашей фирмы.

Перед началом эксплуатации прибора внимательно прочитайте данное руководство, в котором содержится важная информация, касающаяся вашей безопасности, а также рекомендации по правильному использованию прибора и уходу за ним.

Позаботьтесь о сохранности настоящего Руководства, используйте его в качестве справочного материала при дальнейшем использовании прибора.

СОДЕРЖАНИЕ

НАЗНАЧЕНИЕ	4
МЕРЫ ПРЕДОСТОРОЖНОСТИ И БЕЗОПАСНОСТИ	4
КОМПЛЕКТАЦИЯ.....	13
УСТРОЙСТВО ИНСТРУМЕНТА	13
ПОДГОТОВКА К ЭКСПЛУАТАЦИИ	13
ЗАРЯДКА БАТАРЕЙНОГО БЛОКА.....	13
УСТАНОВКА И СНЯТИЕ НАСАДОК.....	14
УСТАНОВКА И СНЯТИЕ БАТАРЕЙНОГО БЛОКА.....	15
ВКЛЮЧЕНИЕ И ВЫКЛЮЧЕНИЕ КУСТОРЕЗА	15
ПРОВЕРКА КУСТОРЕЗА И БАТАРЕЙНОГО БЛОКА	16
ЭКСПЛУАТАЦИЯ КУСТОРЕЗА	16
ЧИСТКА И ТЕХНИЧЕСКОЕ ОБСЛУЖИВАНИЕ	17
ТРАНСПОРТИРОВАНИЕ И ХРАНЕНИЕ	20
УСТРАНЕНИЕ НЕИСПРАВНОСТЕЙ	21
БЕЗОПАСНАЯ УТИЛИЗАЦИЯ	23
ТЕХНИЧЕСКИЕ ХАРАКТЕРИСТИКИ	23
ИНФОРМАЦИЯ О СЕРТИФИКАТЕ СООТВЕТСТВИЯ.....	24
СЕРВИСНОЕ ОБСЛУЖИВАНИЕ	24
УСЛОВИЯ ГАРАНТИЙНЫХ ОБЯЗАТЕЛЬСТВ.....	24
ГАРАНТИЙНЫЙ ТАЛОН	27

ПРИМЕЧАНИЕ:

Все изображения в данном руководстве приведены в качестве примеров, реальное изделие может отличаться от изображения.

НАЗНАЧЕНИЕ

Аккумуляторный кусторез поставляется с двумя насадками и предназначен для стрижки живой изгороди, декоративных растений и садового кустарника с ветками малой толщины или стрижки травы, в зависимости от типа установленной насадки.

Запрещается использовать изделие для других целей (разделявания уже обрезанных ветвей, обрезания деревьев с толстыми ветвями, обрезания засохших ветвей и т.д.).

Кусторез предназначен исключительно для использования на индивидуальных участках и должен быть использован только по прямому назначению.

Кусторез не предназначен для применения в общественных парках, скверах, на спортивных площадках, в сельском и лесном хозяйстве или для другого промышленного или коммерческого использования.

Изготовитель не несет ответственности за любой ущерб, полученный в результате использования аппарата не по назначению.

МЕРЫ ПРЕДОСТОРОЖНОСТИ И БЕЗОПАСНОСТИ



Перед началом использования кустореза внимательно ознакомьтесь с изложенными здесь инструкциями по безопасности при использовании садового инструмента и строго выполняйте их в дальнейшем.

Во время использования электроинструмента соблюдайте все требования по электробезопасности и прочие нор-

мативы, в том числе не нарушайте запреты на проведение шумных работ в неположенное время, установленные в вашей местности.



Несоблюдение мер безопасности может привести к серьезным травмам, порче имущества, поражению электрическим током или пожару.

Требования электробезопасности

Перед подключением электроинструмента к электросети убедитесь, что напряжение, указанное на маркировке зарядного устройства, совпадает с напряжением электросети. Запрещается вносить изменения в вилку питания. При подключении зарядного устройства к электросети запрещается использовать какие-либо переходники.

Во избежание поражения электрическим током перед подключением зарядного устройства к электросети следует убедиться, что его шнур и вилка питания, а также шнур и вилка удлинителя (при его использовании) не имеют повреждений, кроме того, следует убедиться в том, что розетка исправна и не имеет повреждений.

Бережно обращайтесь с шнуром питания зарядного устройства. Запрещается переносить зарядное устройство за шнур питания. Зарядное устройство имеет углубления, которые позволяют надежно удерживать его в руках и переносить с места на место.

Следите, чтобы шнур питания не соприкасался с горячими поверхностями или острыми предметами. Запрещается сильно сгибать или пережимать шнур питания. Не располагайте шнур питания

там, где он может быть поврежден, проколот, разрезан. Держите шнур зарядного устройства и удлинитель на безопасном расстоянии от движущихся частей. Не допускайте повреждения изоляции шнура питания.



При наличии повреждений шнура, вилки питания, либо розетки их использование категорически запрещается.

Запрещается прикасаться к электроинструменту, шнуру и вилке питания зарядного устройства или к шнуру и вилке питания удлинителя (при его использовании) мокрыми руками.



Кусторез и зарядное устройство не имеет защиты от проникновения влаги. Запрещается эксплуатировать или оставлять кусторез или зарядное устройство под дождем или в помещениях с высокой влажностью (например, в ванной комнате, в сырых подвальных помещениях), в непосредственной близости от душа, ванны, умывальника, кухонной раковины, бассейна, других емкостей с водой или источников влаги. Зарядное устройство следует эксплуатировать в сухом закрытом помещении.

При использовании зарядного устройства вне помещения используйте удлинитель, предназначенный для использования на улице, – это снижает риск поражения электрическим током.

Берегите шнур питания от воздействия высоких температур, масла или химикатов.

Шнур питания зарядного устройства, а также шнур удлинителя допустимо располагать только на сухой поверхности.

Следует размещать шнур питания зарядного устройства на полу таким образом, чтобы о него не могли споткнуться люди,

в противном случае люди могут получить травмы, а зарядное устройство – повреждения.

Персональная безопасность

Подходите к использованию электроинструмента ответственно, во время работы будьте бдительны, руководствуйтесь здравым смыслом и всегда внимательно следите за тем, что вы делаете.

Не позволяйте осведомленности, полученной в результате частого использования инструментов, заставить вас расслабиться и игнорировать принципы техники безопасности. Неосторожное действие может привести к серьезным травмам в течение доли секунды.

Оператор инструмента перед началом работы должен внимательно прочитать и понять настоящее руководство или получить надлежащий инструктаж по безопасной эксплуатации кустореза. Без надлежащего инструктажа работник может не осознавать всех рисков, которые могут возникнуть при обращении с инструментом, что может привести к опасным и фатальным ситуациям, а также ущерб собственности.

Оператор кустореза должен быть в хорошей физической форме и ясном состоянии ума.

- Запрещается эксплуатировать инструмент лицам с ограниченными физическими, умственными или сенсорными возможностями.
- Работу с кусторезом следует выполнять отдохнувшим.
- Запрещается эксплуатировать кусторез в состоянии алкогольного или наркотического опьянения либо

под воздействием медицинских препаратов, снижающих ясность восприятия или скорость реакции. Даже кратковременное отвлечение внимания может привести к серьезной травме.

- Работу с кусторезом могут выполнять лица, достигшие необходимого для таких работ возраста по закону, действующему на территории эксплуатации кустореза.

На время проведения работ следует одеваться подходящим образом: не следует носить свободную одежду, шарфы, ювелирные украшения. Волосы должны быть собраны. Свободная одежда, украшения или волосы могут быть захвачены движущимися частями электроинструмента. Держите одежду, волосы, перчатки на расстоянии от движущихся частей электроинструмента.

Во время работы с инструментом следует носить закрытую одежду из плотного прочного материала с длинными рукавами, длинные брюки, в противном случае можно получить травмы, например, можно случайно пораниться о сучок.

Во избежание травм во время эксплуатации кустореза следует носить закрытую прочную рабочую обувь на нескользящей подошве.

Во избежание травм во время эксплуатации, сборки, разборки, чистки и технического обслуживания следует носить защитные рабочие перчатки.

Во время эксплуатации кустореза может подниматься пыль, которая может вызывать аллергические реакции. При появлении пыли рекомендуется надевать маску-респиратор.

Перед подключением инструмента к электросети или аккумулятору отсо-

едините от него любые гаечные ключи, отвертки и другие инструменты.

Во избежание несчастных случаев и травм не допускайте случайного включения электроинструмента. При транспортировке, переноске, подключении к сети питания или при установке аккумулятора не держите палец на выключателе питания инструмента.

Во время использования электроинструмента не принимайте неестественное положение тела, всегда сохраняйте устойчивое положение и равновесие. Это позволит лучше управлять электроинструментом в непредвиденных ситуациях.

Ручки и поверхности для захвата должны быть сухими, чистыми и без следов масла и смазки. Скользкие ручки и поверхности для захвата не позволяют безопасно обращаться с инструментом и контролировать его в непредвиденных ситуациях.

Держите руки на безопасном расстоянии от движущихся деталей механизма. Избегайте попадания любых частей тела в движущиеся детали инструмента во время выполнения рабочих операций.




Во время стрижки кустарников и живой изгороди могут на большой скорости разлетаться ветки, что может быть травмоопасно, поэтому во время эксплуатации кустореза следует носить защитные очки.

Меры безопасности в зоне проведения работ



Посторонние люди, дети и животные не осознают угроз, которые исходят от работающего кустореза или разлета-

ющихся веток, поэтому могут серьезно пострадать при нахождении рядом с местом проведения работ.

 Во время эксплуатации инструмента или зарядного устройства необходимо следить, чтобы посторонние люди, дети и животные находились на безопасной дистанции от зоны проведения работ.

Содержите зону проведения работ в чистоте. Работайте при хорошем освещении. Беспорядок, захламление и недостаточное освещение являются факторами несчастных случаев.

Запрещается использовать электроинструмент и заряжать его аккумулятор в помещении, где присутствуют взрывоопасные вещества, воспламеняющиеся материалы, газы или аэрозоли. Во время работы электроинструмента и при его зарядке могут появляться искры, что в присутствии взрывоопасных или воспламеняющихся веществ может спровоцировать взрыв или возгорание.

Запрещается оставлять кусторез и зарядное устройство без присмотра.

Детям запрещается играть с кусторезом или зарядным устройством.

Запрещается эксплуатировать зарядное устройство на легко воспламеняющейся поверхности.

Запрещается чем-либо накрывать работающее зарядное устройство. При невозможности нормального рассеивания тепла зарядное устройство может перегреться во время работы или загореться.

Эксплуатация и техническое обслуживание

Запрещается прикладывать силу к электроинструменту. Следует правильно

подбирать электроинструмент для выполнения конкретной задачи. Правильно подобранный электроинструмент позволяет выполнить работу лучше и безопаснее с производительностью, на которую он рассчитан.

Не перегружайте электроинструмент.

Запрещается использовать электроинструмент с неисправным переключателем питания. Любой электроинструмент с неисправным выключателем опасен и должен быть отремонтирован.

Перед регулировкой, установкой и снятием насадок, чисткой или уборкой электроинструмента на хранение всегда отключайте его от источника питания или извлекайте аккумуляторную батарею. Превентивные меры предосторожности снижают риск случайного включения электроинструмента.

Не оставляйте ручной электроинструмент без присмотра во время его работы. Во время эксплуатации данный прибор нагревается. При сильном нагреве инструмента прекратите его использование и дайте механизму кустореза остыть. Не перекрывайте вентиляционные отверстия корпуса и следите, чтобы в них не попадали посторонние предметы.

Наиболее распространенной причиной перегрева электроинструмента является скопление пыли внутри прибора. Регулярно удаляйте скопившуюся пыль. Для этого выключите прибор и пропылесосьте вентиляционные отверстия и решетки.

Храните электроинструменты в местах вне доступа детей и не позволяйте лицам, не знакомым с работой такого инструмента или не прочитавшим данные инструкции, пользоваться им. Электро-

инструмент опасен в руках неопытных пользователей.

Устройство не предназначено для использования лицами (включая детей) с пониженными физическими, сенсорными или умственными способностями, или при отсутствии у них опыта или знаний, если они не находятся под контролем или не проинструктированы об использовании прибора лицом, ответственным за их безопасность.

Тщательно ухаживайте за электроинструментом. Регулярно и перед каждым использованием осматривайте электроинструмент, чтобы убедиться в отсутствии разрегулировки или заедания движущихся узлов или каких-либо повреждений, в том числе шнура и вилки питания. Во избежание несчастных случаев и травм запрещается использовать неисправный прибор, в том числе с поврежденным шнуром питания, неисправными защитными и блокировочными устройствами или изношенными деталями.

Режущая оснастка всегда должна быть остро заточенной и чистой. Надлежащее обращение с режущим инструментом, имеющим острые режущие кромки, делает его менее подверженным деформациям и заклиниванию, что позволяет лучше управлять им.

Используйте электроинструмент, принадлежности и насадки в соответствии с данными инструкциями и в целях, для которых они предназначены, учитывая при этом условия и вид выполняемой работы. Использование электроинструмента не по назначению может привести к возникновению опасной ситуации.

Не используйте для очистки устройства абразивные чистящие средства и агрессивные химические растворители.

Техника безопасности при эксплуатации батарейного блока

Для зарядки аккумуляторных батарей следует использовать только то зарядное устройство, которое поставляется в комплекте. Запрещается использовать другие зарядные устройства других производителей или того же производителя для других моделей, т.к. при использовании неподходящего зарядного устройства возможен выход батареи из строя или ее возгорание. Не используйте зарядное устройство от этой модели для зарядки каких-либо других аккумуляторов.

Допустимо использовать только те блоки аккумуляторных батарей, которые предназначены для данного конкретного электроинструмента.

Во время зарядки зарядное устройство и батарея могут быть теплыми на ощупь. Это нормально и не является показателем наличия неисправности.

Не допускается оставлять аккумулятор на зарядном устройстве, если он не используется.

Не допускается беспорядочно хранить элементы питания или аккумулятор в коробке или ящике, где они могут замкнуть друг друга или могут быть замкнуты другими металлическими предметами. Если батареи не используются, их следует хранить на расстоянии от металлических предметов, например канцелярских скрепок, монет, ключей, гвоздей, винтов и прочих мелких металлических предметов, которые могут замкнуть клеммы ба-

тарей. Замыкание клемм батарей может вызвать возгорание или вытекание электролита. Рекомендуется хранить аккумуляторные блоки в подходящих защитных чехлах.

Не используйте аккумуляторную батарею, которая была повреждена или модифицирована. Поврежденные или модифицированные аккумуляторные батареи могут работать непредсказуемым образом, что может привести к пожару, взрыву или риску получения травмы.

Следуйте всем инструкциям по зарядке и заряжайте аккумулятор при температуре не ниже +5°C и не выше +30°C. Неправильная зарядка или температура, выходящая за пределы указанного диапазона, могут повредить аккумулятор и повысить риск возгорания.

Аккумуляторные батареи не подлежат самостоятельному обслуживанию. Обслуживание аккумуляторных батарей должно выполняться только в авторизованном сервисном центре.

Запрещается вскрывать аккумуляторный блок.



Запрещается подвергать аккумуляторный блок воздействию высоких температур или влажности, запрещается оставлять его под воздействием прямых солнечных лучей, вблизи источников тепла, влаги или открытого огня.

Во избежание перегрузки используйте аккумуляторный блок, поставляемый в комплекте с кусторезом, только с данным инструментом.

Запрещается царапать или ударять аккумуляторный блок, подвергать его воздействию внешних сил или острых предметов, например отверток или гвоздей. Механическое воздействие может

привести к повреждению аккумуляторного блока, в результате чего возможно возникновение внутреннего короткого замыкания, перегрев, появление дыма, возгорание или взрыв.

В случае загрязнения контактов аккумуляторной батареи их необходимо протереть чистой сухой тканью.

В случае повреждения или вследствие ненадлежащего обращения с аккумуляторным блоком он может начать выпускать пары, которые могут оказывать раздражающее воздействие на органы дыхания. В этом случае немедленно обеспечьте проветривание помещения и при возникновении жалоб обратитесь за медицинской помощью.

При неправильном использовании или хранении аккумуляторных батарей из них может вытечь электролит. Запрещается прикасаться руками к электролиту, следите, что он не попал в глаза или на кожу, т.к. электролит вызывает ожоги. Если это произошло, промойте глаза или кожу большим количеством воды и обратитесь за медицинской помощью.

Дети и домашние животные не осознают угроз, которые исходят от батарейного блока, поэтому могут серьезно пострадать при обращении с батарейным блоком.

Запрещается оставлять аккумуляторный блок и зарядное устройство без присмотра.

Детям запрещается играть с батарейным блоком или зарядным устройством.

Запрещается подвергать батарейный блок воздействию атмосферных явлений, некоторые из них могут вызвать повреждение, возгорание или взрыв батарей, что может привести к серьезным травмам находящихся рядом людей и ущербу собственности.

Необходимо соблюдать условия температуры и влажности во время эксплуатации и хранения аккумуляторного блока, которые указаны в разделе «Технические характеристики».



Запрещается подвергать аккумуляторный блок инструмента воздействию дождя или влаги, опускать его в воду или другую жидкость.

Запрещается подвергать батарейный блок высокому давлению, воздействию микроволн, химикатов или солей.

Безопасность при чистке, техническом обслуживании и ремонте



На время чистки, технического обслуживания, хранения, транспортировки, ремонта, а также в случае длительных перерывов в эксплуатации следует извлечь батарею из инструмента.

Ножи насадки очень острые, поэтому во время чистки и технического обслуживания следует соблюдать осторожность и носить защитные перчатки.

Чистку, обслуживание и ремонт кустореза, батарейного блока и зарядного устройства следует выполнять только так, как описано в настоящем руководстве.

Использование острых предметов, агрессивных веществ, напора воды для очистки может привести к повреждению и некорректной работе компонентов инструмента, насадок, батарейного блока, зарядного устройства и их защитных механизмов, что может привести к травмам, поражению электрическим током и ущербу собственности.



Кусторез, насадка, батарейный блок и зарядное устройство не должны обслуживаться пользователем. Если насадка, батарейный блок или зарядное устройство повреждены или неисправны, следует их заменить.

Запрещается разбирать, вносить изменения в конструкцию или ремонтировать самостоятельно неисправный кусторез, зарядное устройство или батарейный блок. Неквалифицированный ремонт может привести к поломке электроинструмента, поражению электрическим током, травмам или пожару.

Для диагностики и ремонта, в том числе для замены шнура питания, насадок или аккумуляторного блока, следует обращаться в авторизованные сервисные центры. Для ремонта электроинструмента можно использовать только оригинальные запчасти.

Проверка безопасности инструмента

Инструмент можно эксплуатировать только после проверки его безопасности, в ходе которой следует убедиться в следующем:

- кусторез не имеет повреждений;
- кусторез чистый и сухой;
- элементы управления исправны и не были изменены;
- насадка, предназначенная для выполнения необходимых работ, правильно установлена;
- используются только оригинальные, рекомендованные производителем для этого инструмента аксессуары;
- аксессуары правильно установлены.

ВНИМАНИЕ:

Если инструмент не отвечает критериям безопасности, его детали могут работать некорректно, а защитные механизмы не срабатывать, что увеличивает риски серьезных или даже фатальных травм.

Допускается эксплуатировать только исправный кусторез, не имеющий повреждений.

Если кусторез влажный или грязный, следует провести его чистку и вытереть насухо или подождать, когда он высохнет естественным путем.

Запрещается вставлять какие-либо предметы в отверстия кустореза.

Допустимо использование только оригинальных аксессуаров, рекомендованных производителем, в соответствии с руководством по эксплуатации кустореза и руководством по эксплуатации используемого аксессуара.

При появлении сомнений по поводу исправности кустореза или его совместимости с тем или иным аксессуаром следует обратиться в авторизованный сервисный центр производителя.

Проверка безопасности насадок

Насадки можно эксплуатировать только после проверки их безопасности, в ходе которой следует убедиться в следующем:

- насадка не имеет повреждений;
- насадка не деформирована;
- ножи насадки могут свободно двигаться;
- ножи насадки заточены и достаточно острые;
- на ножах насадки нет заусенцев.

ВНИМАНИЕ:

Если лезвие не отвечает критериям безопасности, части лезвия могут отделиться во время работы инструмента и отлететь на высокой скорости, что увеличивает риски серьезных травм.

При появлении вопросов по поводу использования лезвия кустореза следует обратиться в авторизованный сервисный центр.

Дополнительные инструкции по технике безопасности для кустореза

Запрещается использовать инструмент не по его прямому назначению.

Оператор инструмента должен быть сконцентрирован на работе.

Работать следует спокойно, осторожно, внимательно.

При появлении усталости оператор должен сделать перерыв, чтобы отдохнуть.

Оператор инструмента должен находиться в устойчивом положении, т.к. падение может привести к серьезным травмам. При необходимости работы на высоте следует использовать подъемник или безопасную платформу.

Запрещается эксплуатировать кусторез в условиях плохой освещенности и видимости.

Работать с кусторезом следует одному оператору.

Во время работы следует обращать внимание на препятствия. Если оператор споткнется или упадет, это может привести к серьезным травмам.

Если работа выполняется на уровне выше плеч, она быстро вызывает усталость, что может привести к серьезным травмам. При необходимости высоко держать инструменты время работы

должно быть непродолжительным, следует регулярно делать перерывы на отдых.

Если движущиеся ножи насадки столкнутся с твердым предметом, это может привести к их резкой остановке. В этот момент под воздействием реактивной силы оператор может утратить контроль над инструментом, что может привести к серьезным травмам.

До начала работы следует проверить кустарник или траву на наличие в них твердых предметов или толстых веток и при обнаружении удалить их. Кусторез допускает обработку веток до 10 мм, но при такой толщине допустима только обрезка мягких молодых побегов. Старые задеревеневшие ветки необходимо предварительно обрезать секатором или отпилить.

Лезвие может повредиться при контакте с металлическим ограждением или какой-либо другой конструкцией, при работе следует быть внимательным и не допускать такого контакта. При обрезке травы не допускайте попадания камней или металлических предметов в насадку для стрижки травы.

Движущиеся ножи лезвия могут серьезно порезать оператора.



Во время работы инструмента запрещается приближать руки и другие части тела к ножам.

Во избежание травм запрещается держать рукой ветки или траву, которые вы собираетесь срезать, или убирать уже срезанные ветки руками в то время, как инструмент включен.



Запрещается касаться движущихся ножей. Следует учитывать, что после отпущения клавиши включения до полной остановки инстру-

мента ножи продолжают двигаться еще примерно 1 секунду.

Если какой-либо предмет застрял в ножах и блокирует их движение, следует выключить инструмент и снять батарейный блок. Только после этого следует освободить ножи от застрявшего предмета. Если во время эксплуатации кустореза в его работе появились странности, это может говорить о его неисправности. Неисправности в работе кустореза могут привести к серьезным травмам и ущербу собственности, поэтому в этом случае следует прекратить использование кустореза и после обратиться в авторизованный сервисный центр для проверки исправности инструмента.

Во время работы кустореза может возникать вибрация.

Во время эксплуатации кустореза следует носить перчатки для защиты и согревания рук.

При появлении нарушений циркуляции крови в руках вследствие использования кустореза следует проконсультироваться с врачом.

Во время работы инструмента генерируется электромагнитное поле, которое может оказывать воздействие на активные и пассивные медицинские имплантаты. При наличии медицинских имплантатов перед использованием кустореза проконсультируйтесь с врачом по поводу возможных противопоказаний.

При эксплуатации кустореза рядом с электрическими кабелями под напряжением ножи инструмента могут случайно соприкоснуться с кабелем, что приведет к повреждению изоляции кабеля и может вызвать серьезные или даже фатальные травмы. Оператор должен внимательно следить, чтобы электриче-

ские кабели, в т. ч. шнур питания самого кустореза находился на достаточном расстоянии от режущей насадки инструмента. Во избежание поражения электрическим током держите инструмент за изолированные рукоятки.

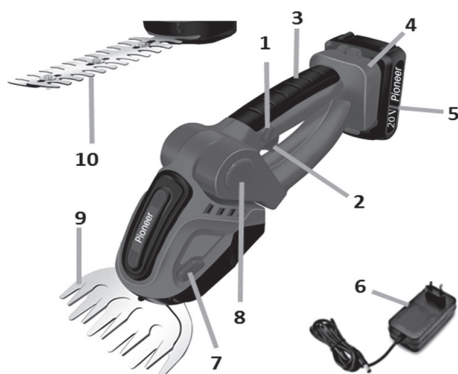
Несоблюдение мер предосторожности и безопасности может привести к порче прибора, травмам, ожогам, поражению электрическим током, короткому замыканию или пожару.

Производитель не несет ответственности за любые последствия, возникшие вследствие неправильного использования прибора, использования его не по назначению или несоблюдения мер предосторожности и безопасности.

КОМПЛЕКТАЦИЯ

Кусторез – 1шт.
 Лезвие для обрезки кустов – 1шт.
 Насадка для стрижки травы – 1шт.
 Батарейный блок – 1шт.
 Зарядное устройство – 1шт.
 Руководство по эксплуатации – 1 шт.
 Гарантийный талон – 1 шт.

УСТРОЙСТВО ИНСТРУМЕНТА



1. Кнопка разблокировки клавиши включения
2. Клавиша включения инструмента
3. Рукоятка
4. Батарейный отсек
5. Батарейный блок
6. Зарядное устройство
7. Кнопка для снятия насадки
8. Кнопка регулировки положения рукоятки
9. Насадка для стрижки травы
10. Насадка для обрезки кустарников и живой изгороди

ПОДГОТОВКА К ЭКСПЛУАТАЦИИ

Откройте коробку и убедитесь, что все комплектующие имеются в наличии в исправном состоянии (см. раздел «Комплектация»).

Полностью зарядите батарейный блок (см. раздел «Зарядка батарейного блока»).

Проведите чистку кустореза (см. раздел «Чистка и техническое обслуживание»).

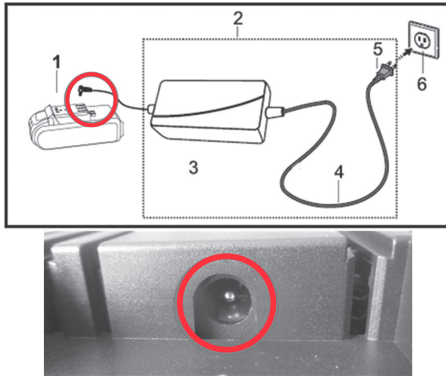
Проведите проверку кустореза и батарейного блока (см. раздел «Проверка кустореза и батарейного блока»).

ЗАРЯДКА БАТАРЕЙНОГО БЛОКА

Перед первым использованием следует полностью зарядить батарейный блок.

Время зарядки батарейного блока зависит от разных факторов, в т. ч. температуры батарейного блока и окружающей среды. Типичное значение времени полной зарядки батареи не превышает 3-х часов.

Батарейный блок начинает заряжаться автоматически, когда он подключен к зарядному устройству, а зарядное устройство подключено к электрической розетке.



1. Снимите батарейный блок (1) с устройства и положите его на ровную невоспламеняющуюся поверхность.
2. Подключите вилку питания (5) зарядного устройства к электрической розетке (6).
3. Зарядное устройство (2) проведет самотестирование: сначала светодиодный индикатор (3) загорится зеленым примерно на 1 секунду, а затем красным – на 1 секунду.
4. Расположите шнур питания (4) так, чтобы об него никто не мог споткнуться.
5. Присоедините шнур зарядного устройства (3) к батарейному блоку (1).
6. После этого светодиодные индикаторы (3) начнут гореть или мигать зеленым. Батарейный блок (1) начнет заряжаться.
7. Когда индикаторы перестанут гореть зеленым, это значит, что батарейный блок полностью зарядился и его можно отсоединить от зарядного устройства.
8. Если зарядное устройство (2) больше не нужно, отключите его от розетки (6).

ПРИМЕЧАНИЯ:

Во время зарядки батарейный блок и зарядное устройство нагреваются. Это нормально и не является неисправностью.



Светодиодные индикаторы кустарника и зарядного устройства сообщают о состоянии или неисправности:

- горят или мигают зеленым: заряжается батарейный блок;
- горят или мигают красным: неисправность (см. раздел «Устранение неисправностей»).

ВНИМАНИЕ:

Если инструмент не используется, следует не реже раза в месяц заряжать батарейный блок.

УСТАНОВКА И СНЯТИЕ НАСАДОК

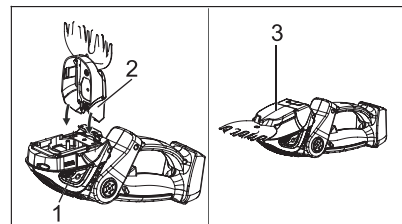
Насадка для обрезки кустарников и насадка для стрижки травы устанавливаются на инструмент одним и тем же способом.

ВНИМАНИЕ:

Перед установкой или снятием насадки следует выключить инструмент и извлечь из него батарею.

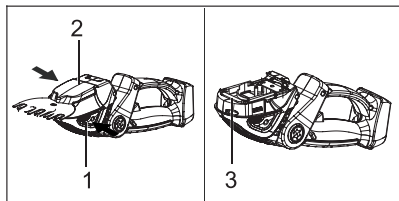
Перед установкой или снятием насадки следует надеть на нее защитный чехол, чтобы полностью закрыть ножи.

Установка насадки



Удерживая насадку для стрижки кустарников или насадку для стрижки травы вертикально, вставьте лапки (2) в направляющие корпуса (1) кустореза, а затем опустите насадку в горизонтальное положение до фиксации (3), при этом должен раздаться щелчок.

Снятие насадки



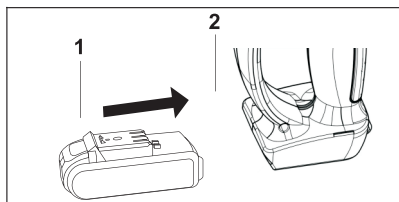
Нажмите на замки (1) по бокам корпуса, после чего насадка (2) будет разблокирована. Снимите насадку с корпуса кустореза.

ПРИМЕЧАНИЕ:

Губчатый уплотнитель (3) защищает редуктор от загрязнений во время эксплуатации кустореза. Губчатый уплотнитель не снимается с корпуса.

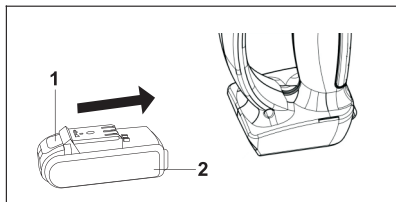
УСТАНОВКА И СНЯТИЕ БАТАРЕЙНОГО БЛОКА

Установка



Вставьте батарейный блок (1) в батарейный отсек кустореза (2) до упора. Во время фиксации батарейного блока должен раздаться щелчок.

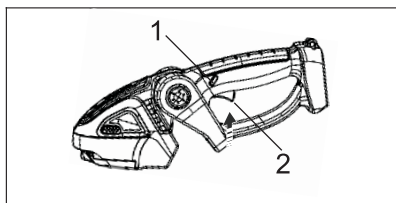
Снятие



Нажмите на фиксаторы (1), чтобы разблокировать батарейный блок (2), затем извлеките его из батарейного отсека.

ВКЛЮЧЕНИЕ И ВЫКЛЮЧЕНИЕ КУСТОРЕЗА

Включение



Нажмите на кнопку разблокировки клавиши включения (1) в направлении насадки и удерживайте ее большим пальцем.

Нажмите на клавишу включения (2) указательным пальцем и держите.

После этого двигатель запустится и ножи насадки придут в движение.

Продолжая удерживать в нажатом положении клавишу включения (2), отпустите кнопку разблокировки (1). Кусторез продолжит работать.

Выключение

Отпустите клавишу включения (2).

Подождите примерно секунду, когда ножи насадки остановятся.

ВНИМАНИЕ:

Если ножи насадки после процедуры выключения не остановились, аккуратно извлеките из кустореза батарейный блок и обратитесь в сервисный центр производителя. Данная неисправность должна быть устранена.

ПРОВЕРКА КУСТОРЕЗА И БАТАРЕЙНОГО БЛОКА**Проверка элементов управления**

1. Извлеките из инструмента батарейный блок.
2. Попробуйте нажать на клавишу включения, не нажимая кнопку блокировки клавиши включения. Если получается нажать на клавишу включения, запрещается использовать кусторез. Необходимо обратиться в авторизованный сервисный центр для устранения неисправности.
3. Нажмите на кнопку разблокировки клавиши включения в направлении насадки и удерживайте ее большим пальцем. Нажмите на клавишу включения указательным пальцем и держите. Отпустите клавишу включения и отпустите кнопку разблокировки клавиши включения. Если клавиша включения и/или кнопка блокировки клавиши включения не возвращаются в исходное положение, а застревают в нажатом положении, запрещается использовать кусторез. Необходимо обратиться в авторизованный сервисный центр для устранения неисправности.

Проверка включения и выключения

1. Установите батарейный блок в батарейный отсек кустореза.
2. Нажмите на кнопку разблокировки клавиши включения в направлении насадки и удерживайте ее большим пальцем. Нажмите на клавишу включения указательным пальцем и держите. Двигатель запустится и ножи насадки придут в движение.
3. Отпустите клавишу включения и отпустите кнопку разблокировки клавиши включения. Ножи насадки должны остановиться в течение примерно одной секунды. Если ножи не остановились в течение этого времени, осторожно извлеките из кустореза батарейный блок. Запрещается продолжать использовать кусторез. Необходимо обратиться в авторизованный сервисный центр для устранения неисправности.

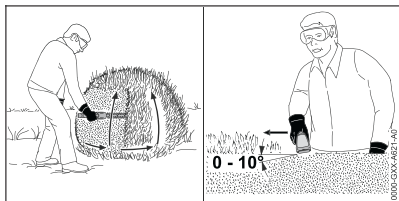
ЭКСПЛУАТАЦИЯ КУСТОРЕЗА**Регулировка положения рукоятки**

Нажмите на кнопку регулировки положения рукоятки (8) и отрегулируйте наиболее удобное положение рукоятки относительно корпуса кустореза с установленной на нем насадкой. Отпустите кнопку (8).

Рабочее положение инструмента

Держите кусторез одной рукой за рукоятку, большим пальцем обхватывайте рукоятку с противоположной стороны. Вторую руку держите свободной подальше от насадки кустореза.

Стрижка отдельно стоящих кустарников и живой изгороди



1. Перед выполнением обрезки кустарников с помощью кустореза при необходимости обрежьте крупные и засохшие ветви садовым секатором или пилой.
2. Закрепите на кусторезе насадку для обрезки кустарников.
3. Включите кусторез и выполняйте обрезку, поднимая кусторез снизу-вверх по дуге, чтобы придать нужную форму кустарнику.
4. Выполняя медленные и уверенные движения, обойдите кустарник со всех сторон.
5. Держите кусторез так, чтобы насадка была под углом от 0 до 10 градусов к верхушке кустарника.
6. Затем выполните обрезку верхней части кустарника. Так же совершайте движения по дуге.
7. Если эффективность обрезки снизится, заточите ножи насадки (см. раздел «Чистка и техническое обслуживание»).

Стрижка травы



1. Закрепите на кусторезе насадку для стрижки травы.
2. Удерживая кусторез на нужной высоте выполните стрижку травы.
3. Если эффективность стрижки снизится, заточите ножи насадки (см. раздел «Чистка и техническое обслуживание»).

Окончание работы

1. Выключите инструмент и извлеките из него батарейный блок.
2. Если кусторез или батарейный блок влажный, дайте ему высохнуть.
3. Проведите чистку кустореза и насадки.
4. Наденьте на насадку защитный чехол.
5. Проведите чистку батарейного блока.

ЧИСТКА И ТЕХНИЧЕСКОЕ ОБСЛУЖИВАНИЕ

ВНИМАНИЕ:

Не используйте для очистки устройства абразивные чистящие средства и агрессивные химические растворители.

Чистка кустореза

1. Выключите кусторез и извлеките из него батарейный блок.
2. Снимите насадку.
3. Протрите корпус инструмента слегка влажной тканью или растворителем смолы.
4. Почистите вентиляционные отверстия чистой малярной щеткой.
5. Вычистите из батарейного отсека посторонние предметы и протрите батарейный отсек слегка влажной тканью.

6. Очистите электрические контакты в батарейном отсеке чистой малярной или другой мягкой щеткой.

Чистка насадок

1. Выключите кусторез и извлеките из него батарейный блок.
2. Распылите на насадку с обеих сторон растворитель смолы.
3. Установите батарею в батарейный отсек кустореза.
4. Включите кусторез на 5 секунд, чтобы растворитель равномерно распределился по насадке.
5. Протрите насадку чистой сухой тканью.

Смазывание ножей насадок

Регулярно смазывайте ножи насадки машинным маслом или другим подходящим смазочным материалом. После смазывания ножей включите кусторез на 5...10 секунд, чтобы смазка равномерно распределилась по насадке.

Чистка батарейного блока

Протрите батарейный блок слегка влажной тканью.

Зарядка батарейного блока

Если инструмент не используется, следует не реже раза в месяц заряжать батарейный блок.

Чистка зарядного устройства

1. Отключите вилку питания от розетки.
2. Протрите зарядное устройство слегка влажной тканью.

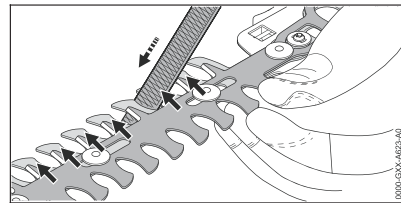
3. Очистите электрические контакты чистой малярной или другой мягкой щеткой.

Заточка ножей насадки для обрезки кустарников

Рекомендуется обращаться для заточки ножей насадки в авторизованный сервисный центр.

ВНИМАНИЕ:

Режущие ножи насадки очень острые. Во избежание порезов будьте внимательны и надевайте плотные рабочие перчатки.



1. Выключите инструмент и извлеките из него батарею.
2. Снимите насадку (см. раздел «Установка и снятие насадок»).
3. Переведите режущие ножи насадки в такое положение, чтобы обеспечить доступ к режущим кромкам.
4. С помощью плоского трехгранного напильника заточите кромку каждого зубчика на верхнем ноже. Заточка производится только при движении напильника вперед от себя. Угол заточки – 30 градусов.
5. Переверните насадку другим ножом вверх и заточите другие зубчики.
6. Влажной тканью сотрите металлическую пыль.
7. Распылите на насадку с обеих сторон растворитель смолы.

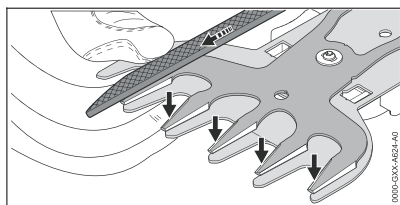
8. Установите насадку на кусторез.
9. Установите батарею в батарейный отсек кустореза.
10. Включите кусторез на 5 секунд, чтобы растворитель равномерно распределился по насадке.
11. Протрите насадку чистой сухой тканью.
12. Смажьте ножи насадки машинным маслом.

Заточка ножей насадки для стрижки травы

Рекомендуется обращаться для заточки ножей насадки в авторизованный сервисный центр.

ВНИМАНИЕ:

Режущие ножи насадки очень острые. Во избежание порезов будьте внимательны и надевайте плотные рабочие перчатки.



1. Выключите инструмент и извлеките из него батарею.
2. Снимите насадку (см. раздел «Установка и снятие насадок»).
3. Переведите верхний нож насадки в крайнее боковое положение, чтобы обеспечить доступ к режущим кромкам.
4. С помощью плоского трехгранного напильника заточите каждую доступную кромку зубчика на верхнем ноже. Заточка производится толь-

- ко при движении напильника вперед от себя. Угол заточки – 35 градусов.
5. Переведите верхний нож насадки в противоположное крайнее боковое положение, чтобы обеспечить доступ к другим режущим кромкам.
6. Заточите оставшиеся кромки.
7. Влажной тканью сотрите металлическую пыль.
8. Распылите на насадку с обеих сторон растворитель смолы.
9. Установите насадку на кусторез.
10. Установите батарею в батарейный отсек кустореза.
11. Включите кусторез на 5 секунд, чтобы растворитель равномерно распределился по насадке.
12. Протрите насадку чистой сухой тканью.
13. Смажьте ножи насадки машинным маслом.

Ремонт



Кустореза, насадки, батарейный блок и зарядное устройство не должны обслуживаться пользователем.

Если кусторез поврежден или неисправен (неисправность не удастся устранить с помощью рекомендаций в разделе «Устранение неисправностей»), для ремонта следует обратиться в авторизованный сервисный центр.

Если насадки повреждены, следует их заменить.

Если батарейный блок или зарядное устройство повреждены или неисправны, следует их заменить. При необходимости замены шнура питания зарядного устройства следует обратиться в авторизованный сервисный центр.

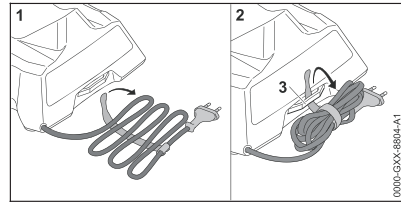
ТРАНСПОРТИРОВАНИЕ И ХРАНЕНИЕ

- Транспортировку приборов проводят всеми видами транспорта в соответствии с правилами перевозки грузов, действующими на транспорте конкретного вида.
- При перевозке прибора используйте оригинальную заводскую упаковку. Прибор должен быть надежно зафиксирован в упаковке. Оберегайте прибор от ударов и падения. Инструмент должен быть надежно зафиксирован стропами, ремнями или сеткой во избежание его перемещений во время транспортировки.
- Перед транспортировкой следует извлечь батарейный блок. Батарейный блок следует перевозить в защитном чехле или другой токонепроводящей сумке. Запрещается перевозить поврежденный батарейный блок.

ВНИМАНИЕ:

При транспортировке батарейного блока следует учитывать, что он классифицируется как опасный груз (ионно-литиевые батареи, классификационный номер ООН UN3480) и был проверен в соответствии с Руководством ООН по испытаниям и критериям, часть III, подраздел 38.3.

- Насадку при транспортировке следует полностью убрать в защитный чехол.



- Шнур питания следует сложить и закрепить на зарядном устройстве;
- Транспортировка приборов должна исключать возможность непосредственного воздействия на них атмосферных осадков и агрессивных сред.
- Перед тем как убрать прибор на хранение, снимите насадку, проведите полную чистку и дайте высохнуть всем деталям.
- Кусторез следует хранить вне зоны доступа детей, т.к. они не понимают опасности инструмента и могут при обращении с ним получить травмы.
- Перед тем как убрать инструмент на хранение, следует извлечь батарейный блок. Батарейный блок следует хранить в токонепроводящем чехле или сумке отдельно от кустореза и зарядного устройства.
- Насадку следует полностью убрать в защитный чехол.
- Шнур питания следует сложить и закрепить на зарядном устройстве;
- Приборы необходимо хранить в закрытом сухом и чистом помещении при температуре окружающего воздуха не ниже -20°C и не выше $+50^{\circ}\text{C}$, с относительной влажностью не выше 70% и отсутствии в окружающей среде кислотных и других паров, отрицательно влияющих на материалы приборов.

УСТРАНЕНИЕ НЕИСПРАВНОСТЕЙ

При возникновении неисправности в работе инструмента воспользуйтесь рекомендациями в таблице ниже. Если неисправность не устраняется, запрещается разбирать и пытаться самостоятельно ремонтировать инструмент, зарядное устройство или батарейный блок, а следует обратиться в авторизованный сервисный центр.

Неисправность	Причины	Причины	Способы устранения
Двигатель кустореза при попытке его включения не запускается, ножи насадок не начинают двигаться.	Один индикатор мигает зеленым.	Слишком низкий заряд батарейного блока.	Зарядите батарейный блок.
	Один индикатор горит красным.	Батарейный блок слишком горячий или слишком холодный.	Извлеките батарейный блок и дайте ему остыть или нагреться.
	Три индикатора мигают красным.	Неисправность кустореза.	Извлеките батарейный блок и снова вставьте его.
	Включите кусторез снова. Если 3 индикатора продолжают мигать красным, прекратите попытки использования кустореза и обратитесь в сервисный центр.	Была установлена слишком низкая температура.	Устанавливайте более высокую температуру.
	Три индикатора горят красным.	Кусторез перегрелся.	Извлеките батарейный блок и дайте кусторезу остыть.
	Четыре индикатора мигают красным.	Неисправность батарейного блока.	Извлеките батарейный блок. Почистите электрические контакты батарейного отсека. Снова вставьте батарейный блок и включите кусторез. Если 4 индикатора продолжают мигать красным, прекратите попытки использования кустореза и обратитесь в сервисный центр.
	Индикаторы не горят и не мигают.	Нет электрического контакта между батарейным блоком и кусторезом.	Извлеките батарейный блок. Почистите электрические контакты батарейного отсека. Снова вставьте батарейный блок.
	Индикаторы не горят и не мигают.	Кусторез или батарейный блок мокрые.	Дайте кусторезу или батарейному блоку высохнуть.
	Индикаторы не горят и не мигают.	Режущие ножи насадок не могут свободно двигаться.	Распылите на режущие ножи с обеих сторон растворитель смолы. Если после включения кустореза ножи насадок по-прежнему не движутся, прекратите использование кустореза, извлеките батарею и обратитесь в сервисный центр.

Неисправность	Причины	Причины	Способы устранения
Во время работы кусторез выключается.	Три индикатора горят красным.	Кусторез перегрелся.	Извлеките батарейный блок и дайте кусторезу остыть.
	Индикаторы не горят и не мигают.	Электрический сбой.	Извлеките и снова вставьте батарейный блок.
Режущая способность кустореза снизилась.	Один индикатор мигает зеленым.	Слишком низкий заряд батарейного блока.	Зарядите батарейный блок.
	Индикаторы не горят и не мигают.	Режущие ножи насадок не могут свободно двигаться.	Распылите на режущие ножи с обеих сторон растворитель смолы. Если после включения кустореза ножи насадок по-прежнему не движутся, прекратите использование кустореза, извлеките батарею и обратитесь в сервисный центр.
Время работы кустореза очень короткое.	Индикаторы не горят и не мигают.	Батарейный блок не полностью заряжен.	Полностью зарядите батарейный блок.
		Срок службы батареи истек.	Замените батарейный блок.

Неисправности зарядного устройства

Неисправность	Статус индикаторов зарядного устройства	Возможные причины	Способы устранения
Батарейный блок не заряжается	Один индикатор горит красным.	Батарейный блок слишком горячий или слишком холодный.	Оставьте батарейный блок подключенным к зарядному устройству. Зарядка батареи начнется сразу, как батарейный блок достигнет разрешенного диапазона температур.
	Индикатор мигает красным.	Нет электрического контакта между батарейным блоком и зарядным устройством.	Отсоедините батарейный блок от зарядного устройства и снова присоедините. Убедитесь, что контакт плотный.
		Зарядное устройство неисправно.	Прекратите использование зарядного устройства и обратитесь в сервисный центр.
		Батарейный блок неисправен.	Прекратите использование батарейного блока и обратитесь в сервисный центр.
	Три индикатора горят красным.	Кусторез перегрелся.	Извлеките батарейный блок и дайте кусторезу остыть.

Неисправность	Статус индикаторов зарядного устройства	Возможные причины	Способы устранения
Зарядное устройство не проводит самопроверку.	Нет электрического контакта между батарейным блоком и зарядным устройством.	Срок службы батареи истек.	Замените батарейный блок.

БЕЗОПАСНАЯ УТИЛИЗАЦИЯ



Ваше устройство спроектировано и изготовлено из высококачественных материалов и компонентов, которые можно утилизировать и использовать повторно.

Если товар имеет символ с зачеркнутым мусорным ящиком на колесах, это означает, что товар соответствует Европейской директиве 2002/96/ЕС.

Ознакомьтесь с местной системой раздельного сбора электрических и электронных товаров. Соблюдайте местные правила.

Утилизируйте старые устройства отдельно от бытовых отходов.

Правильная утилизация вашего товара позволит предотвратить возможные отрицательные последствия для окружающей среды и человеческого здоровья.

ТЕХНИЧЕСКИЕ ХАРАКТЕРИСТИКИ

Кусторез

Напряжение питания: 20 В

Скорость на холостом ходу: 1350 ход/мин

Класс электробезопасности: Класс III

Вес инструмента:

с насадкой для обрезки кустов 0,9 кг

с насадкой для стрижки травы 0,8 кг

Батарейный блок:

Тип батарей: ионно-литиевые

Напряжение: 20 В

Емкость: 2 Ач

Время полной зарядки батареи: ≤3 ч

Время работы от полностью заряженной батареи: ≥1 ч

Зарядное устройство:

Напряжение питания: ~220-240 В, 50 Гц

Класс электробезопасности: Класс II

Насадка для обрезки кустарника:

Длина лезвия: 230 мм

Максимальная толщина реза: 10 мм

Угол заточки: 30°

Насадка для стрижки травы:

Ширина насадки: 130 мм

Угол заточки: 35°

Температура:

Зарядки батарейного блока: не ниже +5°C и не выше +30°C

Эксплуатации прибора, батарейного блока и зарядного устройства: не ниже 0°C и не выше +30°C

Хранения прибора, батарейного блока и зарядного устройства: не ниже -20°C и не выше +50°C.

ПРИМЕЧАНИЕ:

Производитель оставляет за собой право на внесение изменений в конструкцию, дизайн и комплектацию изделия без дополнительного уведомления об этих изменениях.

ИНФОРМАЦИЯ О СЕРТИФИКАТЕ СООТВЕТСТВИЯ

Товар сертифицирован.

Товар соответствует требованиям нормативных документов:

ТР ТС 010/2011 «О безопасности машин и оборудования»

ТР ТС 020/2011 «Электромагнитная совместимость технических средств»

ТР ТС 037/2016 «Об ограничении применения опасных веществ в изделиях электротехники и радиоэлектроники»

При отсутствии копии нового сертификата в коробке спрашивайте копию у продавца.

Полную информацию о сертификате соответствия вы можете получить у продавца или на сайте pioneer-bt.ru.



Изготовитель:

ПИОНИР ХАЙ ТЕХНОЛОДЖИ ЛИМИТЕД.
Адрес: Офис Б 21/Ф Квонг Фат Хонг здание 1, Рамсей ст, Шеунг Ван, Гонконг.

PIONEER HIGH TECHNOLOGY LIMITED.
Add: Flat B 21/F Kwong Fat Hong BLDG 1 Rumsey St, Sheung Wan, Hong Kong.

Сделано в Китае.

Импортер/организация, уполномоченная на принятие претензий на территории России:

ООО «СЕРВИС-ВИП». 144009,
Московская область, г. Электросталь,
ул. Корнеева, д. 6б, оф. 203.

** Данные могут быть изменены в связи со сменой изготовителя, продавца, производственного филиала, импортера в РФ. В случае изменения данных актуальная*

информация указывается на дополнительной наклейке, размещенной на упаковке изделия.

Дата производства указана на упаковке или изделии.

Срок службы изделия – 3 года.

Гарантийный срок – 1 год.

Гарантийное обслуживание осуществляется согласно прилагаемому гарантийному талону. Гарантийный талон и инструкция по эксплуатации являются неотъемлемыми частями данного изделия.

СЕРВИСНОЕ ОБСЛУЖИВАНИЕ

Благодарим Вас за приобретение продукции **PIONEER**. Мы рады предложить Вам изделия, разработанные и изготовленные в соответствии с высокими требованиями к качеству, функциональности и дизайну. Мы уверены, что Вы будете довольны приобретением изделия от нашей фирмы. В случае если ваше изделие марки **PIONEER** будет нуждаться в техническом обслуживании, просим вас обращаться в один из авторизованных сервисных центров (далее – АСЦ). С полным списком АСЦ и их точными адресами вы можете ознакомиться на сайте pioneer-bt.ru.

УСЛОВИЯ ГАРАНТИЙНЫХ ОБЯЗАТЕЛЬСТВ

Срок гарантии составляет 12 месяцев.

1. Гарантийные обязательства действуют в рамках законодательства о защите прав потребителей и регулируются законодательством страны, на территории которой

- они предоставлены, и только при условии использования изделия исключительно для личных, семейных или домашних нужд.
2. Недостатки товара, обнаруженные в период срока службы, устраняются уполномоченными на это авторизованными сервисными центрами (АСЦ). В течение гарантийного срока устранение недостатков производится бесплатно при предъявлении оригинала заполненного гарантийного талона и документов, подтверждающих факт и дату заключения договора розничной купли-продажи (кассовый чек и т. п.). В случае отсутствия указанных документов гарантийный срок исчисляется со дня изготовления товара.
 3. В документе о продаже должна быть указана информация: полное название модели техники, дата продажи и название торговой организации.
 4. Обслуживание техники производится только в чистом виде, без следов самостоятельного вскрытия.
 5. Гарантия не включает в себя подключение, техническое и иное профилактическое обслуживание.
 6. Изготовитель не несет ответственности за возможный вред, прямо или косвенно нанесенный своей продукцией людям, домашним животным, имуществу в случае, если это произошло в результате несоблюдения правил и условий эксплуатации, хранения, транспортировки или установки изделия; умышленных или неосторожных действий потребителя или третьих лиц.
 7. Гарантийные обязательства не распространяются на принадлежности изделий, если их замена предусмотрена конструкцией, либо не связана с разборкой изделия.
 - На сменную оснастку и элементы её крепления к инструменту (ножи, головки, шпули, леску, диски, фрезы, защитные кожухи, направляющие шины, пильные цепи, цанги, ведущие звездочки, детали держателей сменной оснастки и т.п.).
 - На естественный износ быстроизнашивающихся узлов и деталей в ходе правильной эксплуатации (графитовые щетки, приводные ремни и колеса, механизмы сцепления, уплотнителей, прокладок, сальников, амортизаторов, дополнительных рукояток, направляющих и опорных роликов, храповых колес, гибкие валы, крыльчатки, фланцы крепления) кроме случаев, когда повреждение быстроизнашивающейся детали является следствием дефекта деталей или качества сборки инструмента;
 - На технику, у которой одновременно вышли из строя обмотки ротора и статора.
 8. Не подлежат гарантийному обслуживанию изделия с дефектами, возникшими вследствие:
 - Механических повреждений корпуса, удлинительных штанг (трещин, сколов, вмятин и т. п.);
 - Механических и иных повреждений электрического кабеля;
 - Тепловых и иных повреждений, вызванных воздействием агрессивной среды и высокой температуры, возникших по причине неправильной эксплуатации с нарушением правил, изложенных в руководстве по эксплуатации, небрежного обращения или несчастного случая;
 - Попаданием инородных тел внутрь техники через вентиляционные отвер-

ствия, блокировкой полости воздушных отверстий, полости ребер охлаждения двигателя отходами обрабатываемого материала или насекомыми;

- Действия третьих лиц или непреодолимой силы (стихия, пожар, молния и т. д.);
- Внесения не санкционированных изготовителем конструктивных или схемотехнических изменений, как самостоятельно, так и неуполномоченными лицами, о чем свидетельствуют, неправильная сборка корпусных деталей, отсутствие комплектующих внутри корпуса инструмента; наличие характерных следов на крепежных винтах в виде заломов на шлицах (в случае, когда обращение в сервисный центр производится впервые); самостоятельная смазка деталей инструмента, кроме случаев, указанных в инструкции по эксплуатации.
- При наличии следов ржавчины на поверхности металлических деталей внутри корпуса инструмента вследствие небрежного хранения и эксплуатации.
- При отклонения параметров электрических сетей от Государственных Технических Стандартов (ГОСТов);
- При неисправностях, возникших вследствие перегрузки инструмента, повлекшей выход из строя деталей электродвигателя, или других узлов и деталей. К безусловным признакам перегрузки относятся: появление цветов побежалости на поверхности металлических деталей; деформация или оплавление пластмассовых деталей и узлов инструмента; повреждение (потемнение или обугливание) изоляции проволоки в обмотках катушек статора и ротора; обугливание

изоляции обеих катушек статора из-за перегрева электрического двигателя;

- При эксплуатации инструмента с явными признаками неисправности (падение мощности, посторонний шум и повышенные вибрации, появление характерного запаха гари); эксплуатация инструмента с режущей оснасткой, имеющей явные повреждения или не соответствующая типу или мощности инструмента.
 - Использования изделия не по назначению, в промышленных или коммерческих целях, в связи с приобретением товаров в целях удовлетворения потребностей предприятий, учреждений, организаций.
 - При отсутствии, повреждении или изменении серийного номера, года выпуска, на инструменте, в гарантийном талоне, или при их несоответствии.
9. Срок гарантийного обслуживания продлевается на время нахождения инструмента в гарантийном ремонте.

Все поля в гарантийном талоне (информация о продавце, подпись покупателя) должны быть заполнены!

ГАРАНТИЙНЫЙ ТАЛОН

Изделие	Кусторез аккумуляторный Pioneer		
Модель	ВНТ-20V20-01		
Серийный номер Serial Number			
Версия Version	V1Y12	Дата производства Production Date	12.2022
Срок гарантии	12 месяцев	Дата продажи	
Фирма продавец			
Адрес фирмы продавца			
Телефон фирмы продавца			
Печать фирмы продавца	Подпись продавца		

Изделие проверено, укомплектовано согласно инструкции, механических повреждений не имеет. Претензий нет. С условиями гарантийного обслуживания согласен.

